

TEZ JÜRİ ATAMA

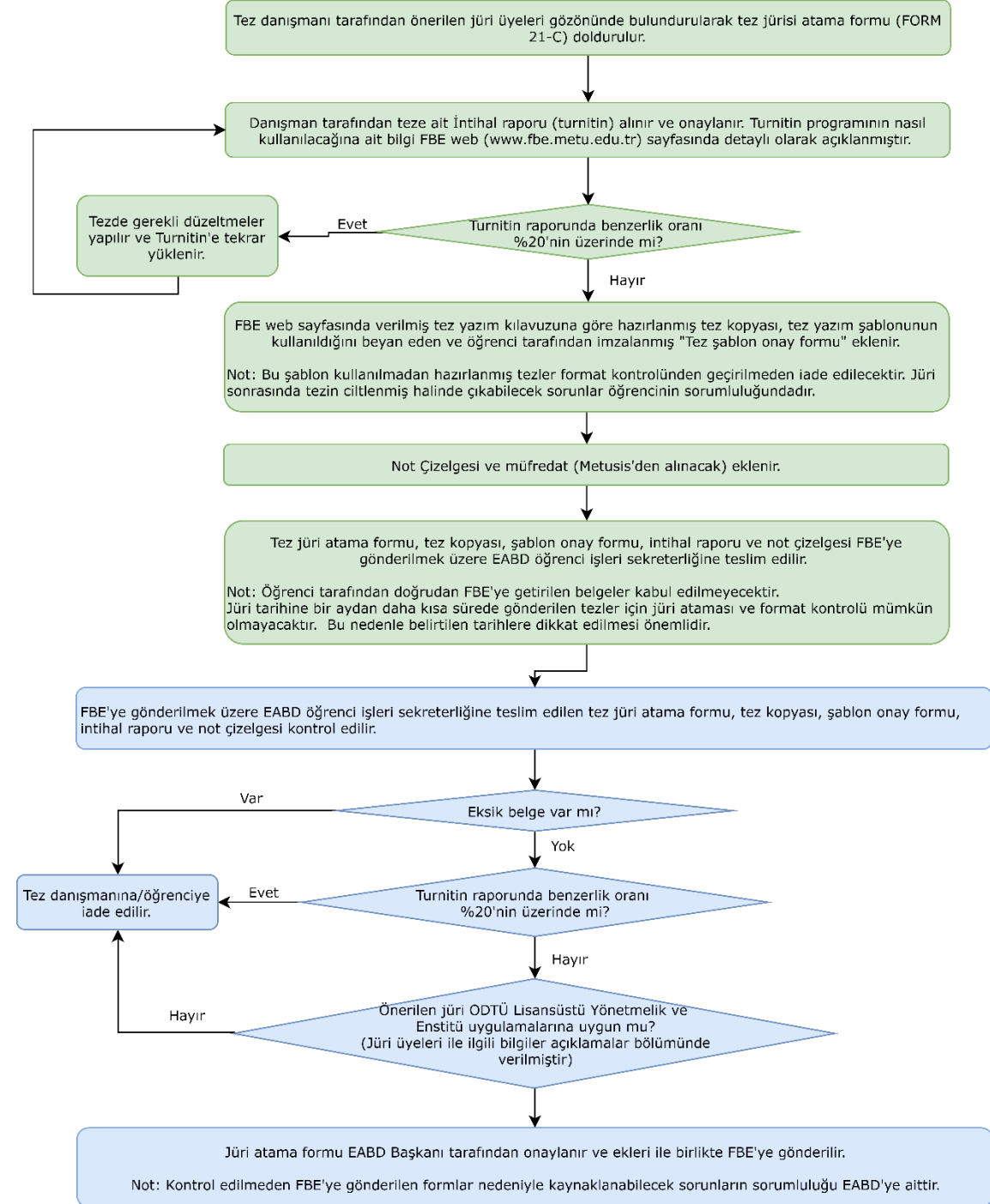
Açıklamalar

ODTÜ Lisansüstü Eğitim-Öğretim Yönetmeliği madde 34-c ve madde 45-c ye göre

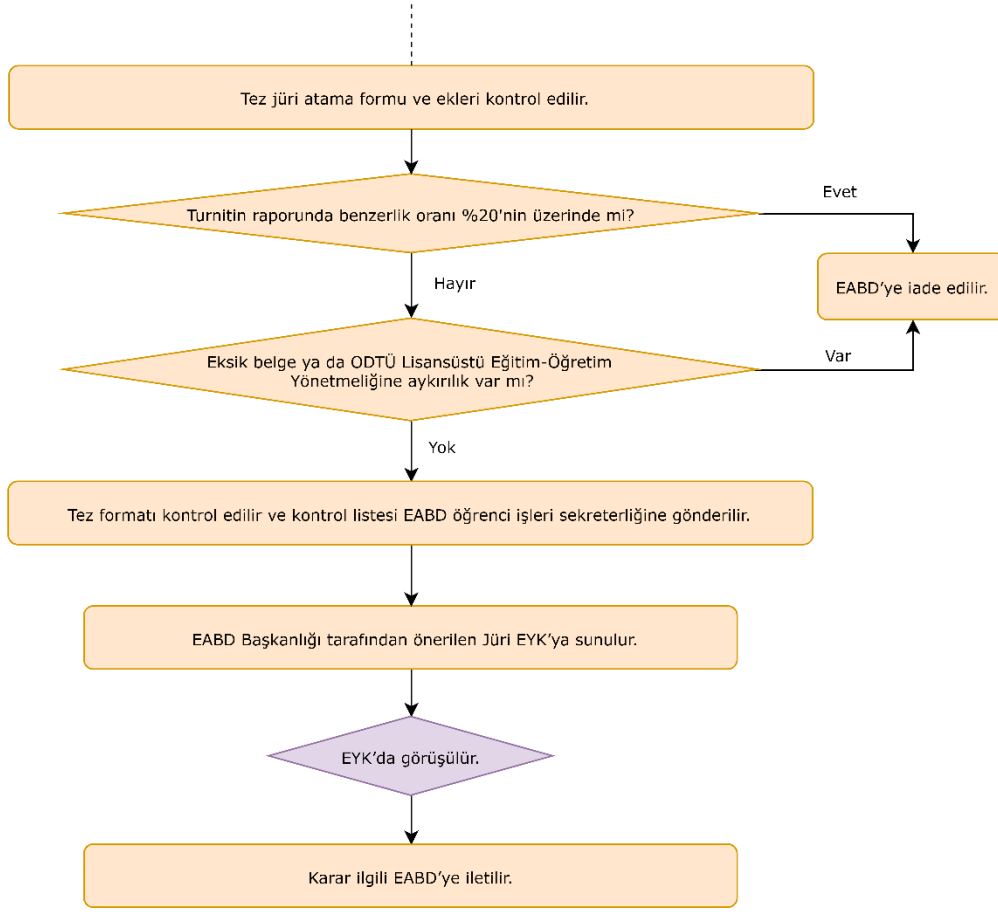
Y. Lisans Programlarında tez jürisi biri öğrencinin tez danışmanı ve en az biri Üniversite dışından olmak üzere, toplam 3 veya 5 üyeden oluşur (ODTÜ Lisansüstü Eğitim Öğretim Yönetmeliği Madde:34-c). Jüri üye sayısı 6 Ekim 2017/1 tarihli Enstitü Kurulunda her EABD için belirlenmiştir (Ek: Liste). Jüri sayısında değişiklik talep eden EABD'lerin Enstitüye başvuruları gerekmektedir. Jürinin 3 kişiden oluşması durumunda ortak danışmanı jüri üyesi olamaz. Yedek jüri üyelerinden biri EABD içinden, diğeri Üniversite dışından seçilir. Jüri üyelerinin tam zamanlı öğretim üyesi ve en az Dr. Öğr. Üyesi ünvanına sahip olmaları gerekir.

Doktora Programlarında tez jürisinin üç üyesi öğrencinin tez izleme komitesinde yer alan öğretim üyeleri ve en az ikisi başka bir yüksek öğretim kurumunun öğretim üyesi olmak üzere beş kişiden oluşur (ODTÜ Lisansüstü Eğitim Öğretim Yönetmeliği Madde:45-c). Yedek jüri üyelerinden biri EABD içinden, diğeri başka bir yükseköğretim kurumunun öğretim üyesi olmalıdır. Jüri üyelerinin tam zamanlı öğretim üyesi ve en az Dr. Öğr. Üyesi ünvanına sahip olmaları gerekir.

Ortak tez danışmanı doktora tez jüri üyesi olamaz.



TEZ JÜRİ ATAMA (Devam 1)



Uyarılar:

1. Enstitü Kurulu görüşü doğrultusunda öğrenci, tez danışmanı, ortak tez danışmanı ile tez jüri üyelerinin arasında 1. derece yakınlığın olmaması gerekir. Bu durumun kontrolü EABD Başkanlığının sorumluluğundadır.
2. Tez jüri atama formu ve ekleri jüri tarihinden en az bir ay önce Enstitüye iletilmelidir. Jüri tarihine bir aydan daha kısa süre kalmış olarak gönderilen formlar ve tezler için jüri ataması ve format kontrolü mümkün olmayacaktır. Bu nedenle belirtilen tarihlere dikkat edilmesi önemlidir.
3. Tez kopyaları FBE web sayfasında verilmiş tez şablonu kullanılarak hazırlanmalıdır.
4. Bu şablon kullanılmadan hazırlanmış tezler format kontrolünden geçirilmeden iade edilecektir. Jüri sonrasında tezin ciltlenmiş halinde çıkabilecek sorunlar öğrencinin sorumluluğundadır.
5. Öğrenci tarafından doğrudan FBE'ye getirilen belgeler kabul edilmeyecektir.

TEZ JÜRİ ATAMA (Devam 2)

Açıklamalar

ODTÜ Lisansüstü Eğitim-Öğretim Yönetmeliği madde 34-c ve madde 45-c ye göre

• Y. Lisans Programlarında tez jürisi biri öğrencinin tez danışmanı ve en az biri Üniversite dışından olmak üzere, toplam 3 veya 5 üyeden oluşur (ODTÜ lisansüstü Eğitim Öğretim Yönetmeliği Madde:34-c). Jüri üye sayısı 6 Ekim 2017/1 tarihli Enstitü Kurulunda her EABD için belirlenmiştir (Ek: Liste). Jüri sayısında değişiklik talep eden EABD'lerin Enstitüye başvurmaları gerekmektedir. Jürinin 3 kişiden oluşması durumunda ortak danışman jüri üyesi olamaz. Yedek jüri üyelerinden biri EABD içinden, diğeri Üniversite dışından seçilir. Jüri üyelerinin tam zamanlı öğretim üyesi ve en az Dr. Öğr. Üyesi ünvanına sahip olmaları gerekir.

• Doktora Programlarında tez jürisinin üç üyesi öğrencinin tez izleme komitesinde yer alan öğretim üyeleri ve en az ikisi başka bir yüksek öğretim kurumunun öğretim üyesi olmak üzere beş kişiden oluşur (ODTÜ lisansüstü Eğitim Öğretim Yönetmeliği Madde:45-c). Yedek jüri üyelerinden biri EABD içinden, diğeri başka bir yükseköğretim kurumunun öğretim üyesi olmalıdır. Jüri üyelerinin tam zamanlı öğretim üyesi ve en az Dr. Öğr. Üyesi ünvanına sahip olmaları gerekir.

Ortak tez danışmanı doktora tez jüri üyesi olamaz.

İşlem Adımları

Tez Danışmanı/Öğrenci

1. Tez danışmanı tarafından önerilen jüri üyeleri gözönünde bulundurularak tez jürisi atama formu (FORM 21-C) doldurulur.
 2. Danışman tarafından teze ait İntihal raporu (turnitin) alınır ve onaylanır. Turnitin programın nasıl kullanılacağına ait bilgi FBE web (www.fbe.metu.edu.tr) sayfasında detaylı olarak açıklanmıştır.
 3. FBE web sayfasında verilmiş tez yazım kılavuzuna göre hazırlanmış tez kopyası jüri tarihinden en az bir ay önce Enstitüye iletilir. Tez yazım şablonunun kullanıldığını beyan eden ve öğrenci tarafından imzalanmış "Tez şablon onay formu" ekte gönderilmelidir. Bu şablon kullanılmadan hazırlanmış tezler format kontrolünden geçirilmeden iade edilecektir. Jüri sonrasında tezin ciltlenmiş halinde çıkabilecek sorunlar öğrencinin sorumluluğundadır.
 4. FBE'ye gönderilen belgeler arasında not çizelgesi bulunmalıdır.
 5. Tez jüri atama formu, tez kopyası, şablon onay formu, intihal raporu ve not çizelgesi FBE'ye gönderilmek üzere EABD öğrenci işleri sekreterliğine teslim edilir. Öğrenci tarafından doğrudan FBE'ye getirilen belgeler kabul edilmeyecektir.
- Jüri tarihine bir aydan daha kısa sürede gönderilen tezler için jüri ataması ve format kontrolü mümkün olmayacaktır. Bu nedenle belirtilen tarihlere dikkat edilmesi önemlidir.

EABD Başkanlığı ve EABD Öğrenci İşleri

- FBE'ye gönderilmek üzere EABD öğrenci işleri sekreterliğine teslim edilen tez jüri atama formu, tez kopyası, şablon onay formu, intihal raporu ve not çizelgesi kontrol edilir. Turnitin raporu %20'den fazla benzerlik gösteren tezler FBE'ye gönderilmeden öğrenciye iade edilir.
- Jürinin ODTÜ Lisansüstü Yönetmelik ve Enstitü uygulamalarına uygun olmayan şekilde oluşturulması durumunda jüri atama formu tez danışmanına iade edilir (Jüri üyeleri ile ilgili bilgiler açıklamalar bölümünde verilmiştir).
6. Jüri atama formu EABD Başkanı tarafından onaylanır ve ekleri ile birlikte FBE'ye gönderilir.
 7. Kontrol edilmeden FBE'ye gönderilen formlar nedeniyle kaynaklanabilecek sorunların sorumluluğu EABD'ye aittir.

TEZ JÜRİ ATAMA (Devam 2)

İşlem Adımları

Enstitü Personeli

8. Tez jüri atama formu ve ekleri kontrol edilir. Turnitin raporu %20'den fazla benzerlik gösteren tezler ekleri ile birlikte hiç bir işlem yapılmadan EABD'ye iade edilir.
9. Eksik belge ile yapılan, ODTÜ Lisansüstü Yönetmelik ve Enstitü uygulamalarına aykırı olan talepler değerlendirmeye alınmadan EABD'ye iade edilir. Jüri üyeleri ile ilgili bilgiler açıklamalar bölümünde verilmiştir.
10. Tez formatı kontrol edilir ve kontrol listesi EABD öğrenci işleri sekreterliğine gönderilir.
11. EABD Başkanlığı tarafından önerilen Jüri EYK'ya sunulur.

Enstitü Yönetim Kurulu

Karar ilgili EABD'ye iletilir.

Uyarılar

- Enstitü Kurulu görüşü doğrultusunda öğrenci, tez danışmanı, ortak tez danışmanı ile tez jüri üyelerinin arasında anne, baba, kardeş ve eşlerin jürilerde yer almaması gereklidir. EABD Başkanlıkları tarafından kontrol edilmelidir.
- Kredili ve kredisiz ders programında yer alan bütün derslerini başarı ile tamamlayan öğrenciler için yapılan tez jüri atama talepleri kabul edilmez.
- Not çizelgesinde başarısız notu olan öğrencilerin talepleri kabul edilmez.
- ODTÜ Lisansüstü Yönetmelik ve Enstitü uygulamalarına uygun olmayan şekilde kurulmuş jüriler için görevlendirilme yapılmaz (Jüri üyelerinin sayısı, kurumları ve ünvanları).