

## TEZ DANIŞMANI ATAMA

### Açıklamalar

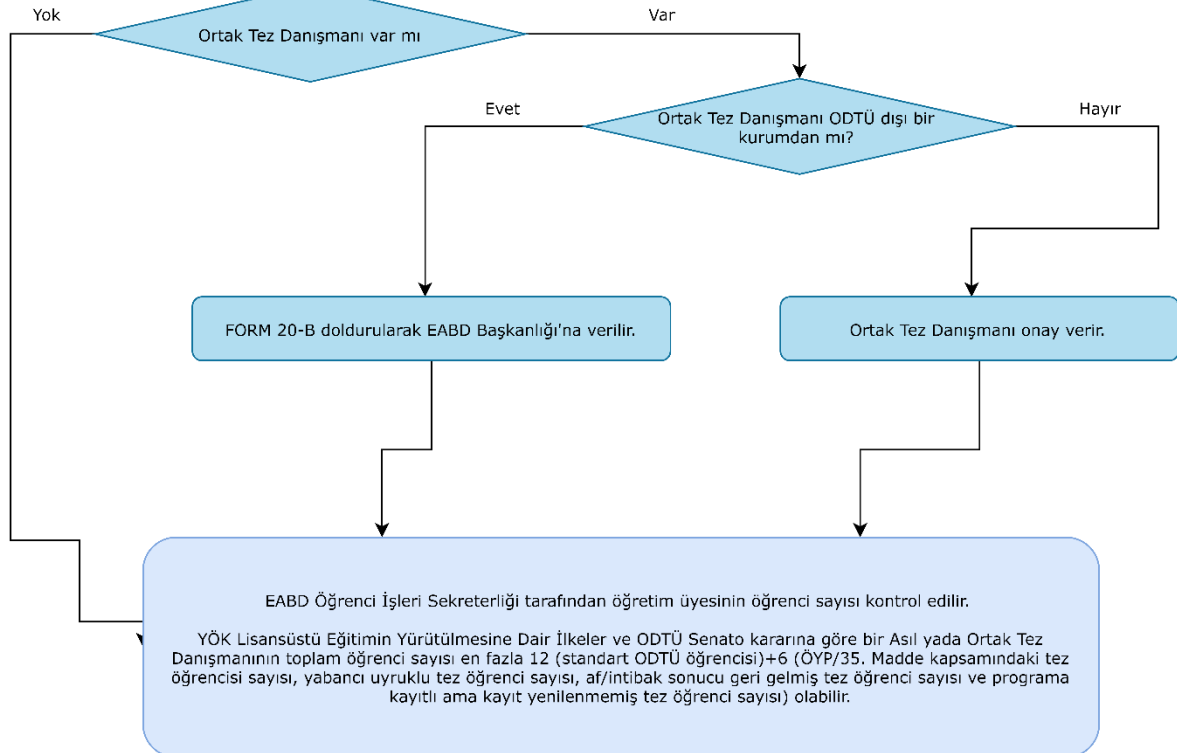
Tez danışmanı atama, ortak tez danışmanı atama, tez başlığı ve bunlara ait değişiklikler OİBS 71 no'lu program ile yapılır. Y. Lisans programındaki öğrenciye tez danışmanı en geç birinci yarıyıl sonuna kadar ilgili EABD'nin önerisi ve EYK kararı ile atanır. Tez danışmanları öğretim üyeleri arasından seçilir. Yüksek lisans tezinin niteliğinin birden fazla tez danışmanı gerektirdiği durumlarda ortak danışman Üniversite kadrosunda bulunan veya Üniversite kadrosu dışından en az doktora derecesine sahip kişilerden olabilir. Doktora ve Lisans Sonrası Doktora (LSD) Programlarında öğrenciye tez danışmanı en geç ikinci yarıyıl sonuna kadar ilgili EABD'nin önerisi ve Enstitü Yönetim Kurulu kararıyla atanır. Tez danışmanları öğretim üyeleri arasından seçilir. Doktor Öğretim Üyelerinin doktora tezi yönetebilmek için en az bir yüksek lisans tezinin yönetmiş ve başarıyla tamamlamış olmaları gerekir. Doktora tezinin niteliğinin birden fazla tez danışmanı gerektirdiği durumlarda ortak danışman Üniversite kadrosunda bulunan veya Üniversite kadrosu dışından en az doktora derecesine sahip kişilerden olabilir.

Tez Danışmanı atamak isteyen öğrenci aşağıdaki işlemleri yapmalıdır:

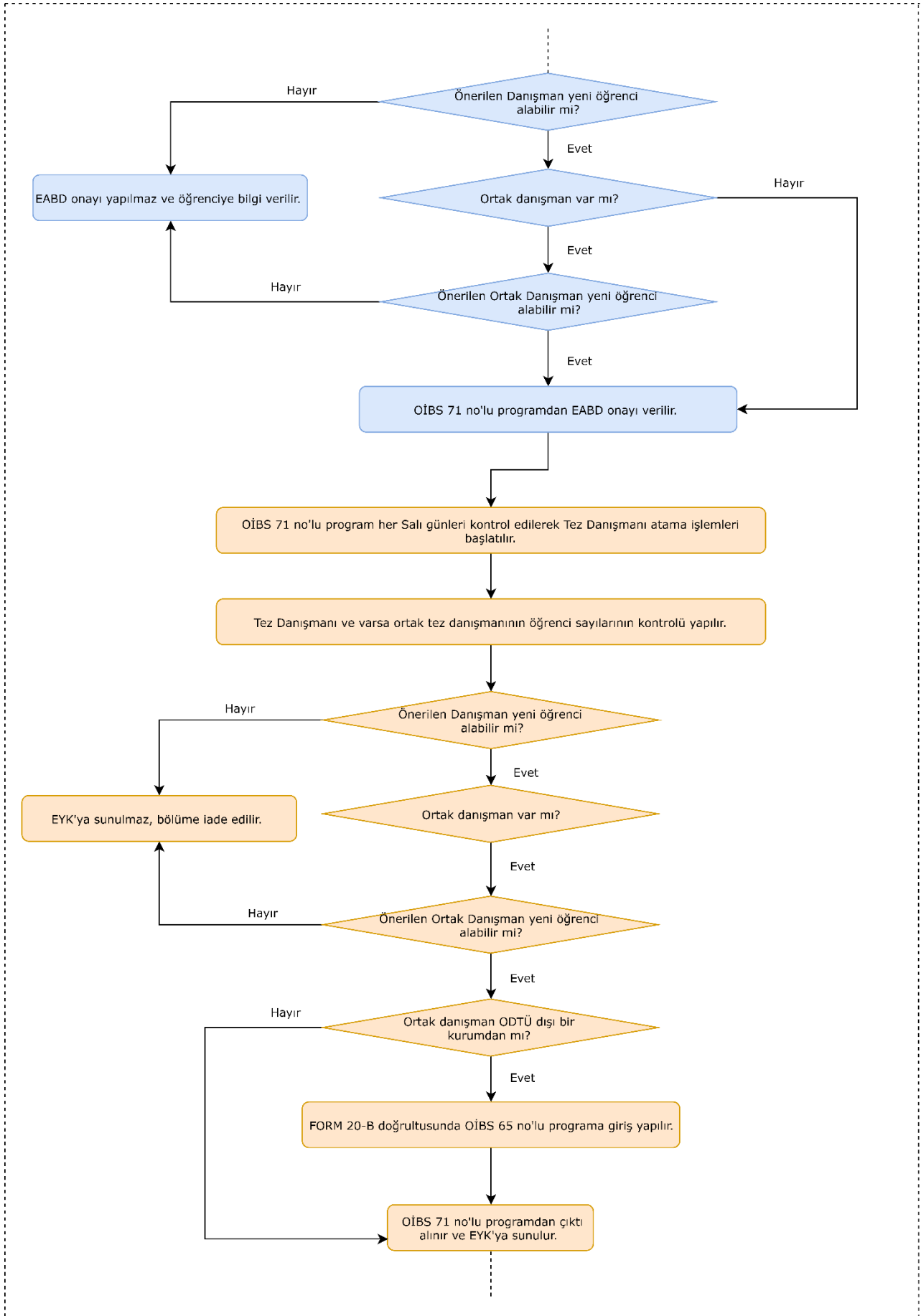
- OİBS 71 no'lu programdan tez adını, tez danışmanın adını ve varsa ortak tez danışmanının adını girer.
- En fazla 250 sözcük olacak şekilde Abstract ve Öz programdaki ilgili yerlere yazılır.

Öğrenci onayını verir. Öğrenci tarafından onaylanmayan girişler Tez Danışmanı ve diğer birimler tarafından onaylanmayacaktır.

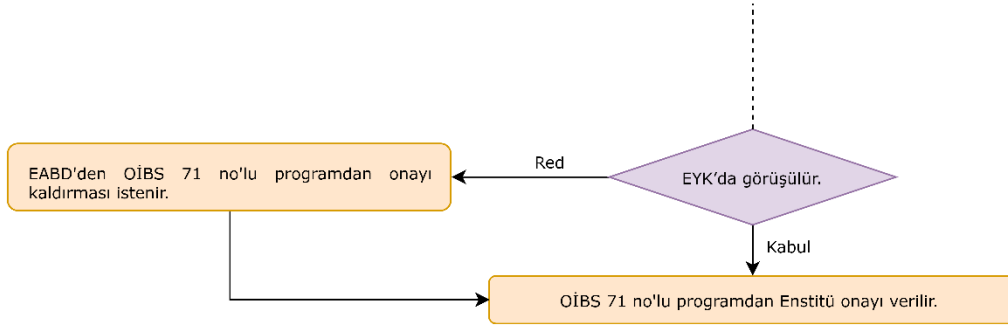
Tez Danışmanı OİBS 71 no'lu programdan danışman onayı verir.



## TEZ DANIŞMANI ATAMA (Devam 1)



## TEZ DANIŐMANI ATAMA (Devam 2)



### Uyarılar

1. Enstitü Kurulu görüşü doğrultusunda, öğrenci, tez danışmanı, ortak tez danışmanı ile tez jüri üyelerinin arasında 1. derece yakınlığın olmaması gerekir. Bu durumun kontrolü EABD Başkanlığı'nın sorumluluğundadır.
2. Disiplinlerarası Yüksek Lisans programlarındaki öğrencilerin seçtikleri Tez Danışmanları mezun oldukları Lisans Anabilim Dalı'ndan ise Ortak Tez Danışmanı atanması zorunludur. DAP doktora programında ortak tez danışmanı atanması zorunludur.
3. Disiplinlerarası programlarda, ortak danışmanın farklı EABD'den olması gerekir. Aksi durumda EYK tarafından onay verilmeyecektir.
4. ODTÜ dışı kurumlardan ortak tez danışmanı atanmasının yapılabilmesi için Form 20-B'nin Enstitü'ye iletilmesi gerekmektedir. Eksik bilgi durumunda atama yapılamayacaktır.
5. Tez Danışmanı atamalarında ODTÜ Akademik Takvimi'nde belirtilen tarihlere dikkat edilmelidir. Akademik Takvim'de belirtilen son günden sonra yapılacak başvurular öğrencilerin kayıtsız kalmasına neden olabilir.

## TEZ DANIŞMANI ATAMA (Devam 3)

### Açıklamalar

Tez danışmanı atama, ortak tez danışmanı atama, tez başlığı ve bunlara ait değişiklikler OİBS 71 no'lu program ile yapılır. Y. Lisans programındaki öğrenciye tez danışmanı en geç birinci yarıyıl sonuna kadar ilgili EABD'nin önerisi ve EYK kararı ile atanır. Tez danışmanları öğretim üyeleri arasından seçilir. Yüksek lisans tezinin niteliğinin birden fazla tez danışmanı gerektirdiği durumlarda ortak danışman Üniversite kadrosunda bulunan veya Üniversite kadrosu dışından en az doktora derecesine sahip kişilerden olabilir. Doktora ve Lisans Sonrası Doktora (LSD) Programlarında öğrenciye tez danışmanı en geç ikinci yarıyıl sonuna kadar ilgili EABD'nin önerisi ve Enstitü Yönetim Kurulu kararıyla atanır. Tez danışmanları öğretim üyeleri arasından seçilir. Doktor Öğretim Üyelerinin doktora tezi yönetebilmek için en az bir yüksek lisans tezini yönetmiş ve başarıyla tamamlamış olmaları gerekir. Doktora tezinin niteliğinin birden fazla tez danışmanı gerektirdiği durumlarda ortak danışman Üniversite kadrosunda bulunan veya Üniversite kadrosu dışından en az doktora derecesine sahip kişilerden olabilir.

### İşlem Adımları

#### Öğrenci

1. Tez Danışmanı atamak isteyen öğrenci aşağıdaki işlemleri yapmalıdır:

- OİBS 71 no'lu programdan tez adını, tez danışmanın adını ve varsa ortak tez danışmanının adını girer.
- En fazla 250 sözcük olacak şekilde Abstract ve Öz programdaki ilgili yerlere yazılır.
- Öğrenci onayı verir. Öğrenci tarafından onaylanmayan girişler Tez Danışmanı ve diğer birimler tarafından onaylanmayacaktır.

#### Tez Danışmanı/Ortak Tez Danışmanı

2. Öğrenci tarafından OİBS 71 no'lu programdan yapılan başvurulara, sırasıyla; öğrenci, Tez Danışmanı ve Ortak Tez Danışmanı onay verir. Onaylanan başvuru EABD Başkanlığı'na otomatik olarak gider.
3. Ortak Tez Danışmanı'nın ODTÜ dışı bir kurumdan olması durumunda FORM 20-B doldurularak EABD Başkanlığı'na verilir.

#### EABD Başkanlığı ve EABD Öğrenci İşleri

4. EABD Öğrenci İşleri Sekreterliği tarafından öğretim üyesinin öğrenci sayısı kontrol edilir. YÖK Lisansüstü Eğitimin Yürütülmesine Dair İlkeler ve ODTÜ Senato kararına göre bir Asıl yada Ortak Tez Danışmanının toplam öğrenci sayısı en fazla 12 (standart ODTÜ öğrencisi)+6 (ÖYP/35. Madde kapsamındaki tez öğrencisi sayısı, yabancı uyruklu tez öğrenci sayısı, af/intibak sonucu geri gelmiş tez öğrenci sayısı ve programa kayıtlı ama kayıt yenilenmemiş tez öğrenci sayısı) olabilir. OİBS 71 no'lu programdan onay verilir.
5. ODTÜ dışı kurumlardan ortak tez danışmanı atamasının yapılabilmesi için, tez danışmanı ve EABD Başkanlığı'nca doldurulup imzalanan Form 20-B EYK'ya sunulmak üzere Enstitü'ye iletilir. EYK'nın onayından sonra Enstitü personeli tarafından sisteme giriş yapılır 71 no'lu programdan ortak danışman atama işlemleri gerçekleştirilir.

## TEZ DANIŞMANI ATAMA (Devam 4)

### İşlem Adımları

#### Enstitü Personeli

6. OİBS 71 no'lu program her Salı günleri kontrol edilerek Tez Danışmanı atama işlemleri başlatılır.
7. Tez Danışmanı ve varsa ortak tez danışmanının öğrenci sayılarının kontrolü yapılır, (Tez Danışmanı'nın öğrenci sayısı toplam 12+6 olmalıdır. (ÖYP/35. Madde kapsamındaki tez öğrencisi sayısı, yabancı uyruklu tez öğrenci sayısı, af/intibak sonucu geri gelmiş tez öğrenci sayısı ve programa kayıtlı ama kayıt yenilenmemiş tez öğrenci sayısının kontrolü yapılır.) OİBS 71 no'lu programdan çıktı alınır ve EYK'ya sunulur.
8. EYK Kararı'nın kabul yönünde olması halinde OİBS 71 no'lu programdan onay verilir, aksi durumda EABD'nin onayını kaldırması istenir.
9. ODTÜ dışı bir kurumdan Ortak Tez Danışmanı atamaları için FORM 20-B doğrultusunda OİBS 65 no'lu programa giriş yapılır.

#### Enstitü Yönetim Kurulu

10. EABD tarafından önerilen Tez Danışmanı atamasının red edilmesi durumunda EABD'den OİBS 71 no'lu programdan onayını kaldırması istenir.
11. Önerinin kabul edilmesi durumunda OİBS 71 no'lu programdan onay verilir.

#### Uyarılar

- \* Enstitü Kurulu görüşü doğrultusunda, öğrenci, tez danışmanı, ortak tez danışmanı ile tez jüri üyelerinin arasında 1. derece yakınlığın olmaması gerekir. Bu durumun kontrolü EABD Başkanlığı'nın sorumluluğundadır.
- \* Disiplinlerarası Yüksek Lisans programlarındaki öğrencilerin seçtikleri Tez Danışmanları mezun oldukları Lisans Anabilim Dalı'ndan ise Ortak Tez Danışmanı atanması zorunludur. DAP doktora programında ortak tez danışmanı atanması zorunludur.
- \* Disiplinlerarası programlarda, ortak danışmanın farklı EABD'den olması gerekir. Aksi durumda EYK tarafından onay verilmeyecektir.
- \* ODTÜ dışı kurumlardan ortak tez danışmanı atamasının yapılabilmesi için Form 20-B'nin Enstitü'ye iletilmesi gerekmektedir. Eksik bilgi durumunda atama yapılamayacaktır.
- \* Tez Danışmanı atamalarında ODTÜ Akademik Takvimi'nde belirtilen tarihlere dikkat edilmelidir. Akademik Takvim'de belirtilen son günden sonra yapılacak başvurular öğrencilerin kayıtsız kalmasına neden olabilir.