

2019
ETKİNLİK RAPORU

ANKARA 2019

YÖNETİCİ SUNUŞU

ODTÜ Fen Bilimleri Enstitüsü'nün (FBE) 2019 Yılı Etkinlik Raporu'nda FBE'nin misyon ve vizyonu, yetki, görev ve sorumlulukları, örgüt yapısı, sunduğu hizmetler, amaç ve hedefleri, etkinlikleri ve ilgili değerlendirmeler (performans ve diğerleri) verilmiştir. Ayrıca, raporda FBE'nin kurumsal yetileri ve kapasitesinin değerlendirilmesi, genel öneri ve önlemler; uluslararası protokoller, antlaşmalar ve güvence beyanları yer almaktadır.

Son beş dönemin ortalaması alındığında, FBE'ye bağlı Anabilim Dallarının yüksek lisans, doktora, lisans sonrası doktora ve tezsiz yüksek lisans programlarına başvuran öğrencilerin, başvuruya göre kabul oranı yaklaşık %59'dur. 2019 yılında yüksek lisans programlarına (YL) her iki dönem için kabul edilen öğrencilerin Akademik Personel ve Lisansüstü Eğitimi Giriş Sınavı (ALES) ortalaması **78,72** ve Lisans Genel Not Ortalaması (GNO'su) ise **2,96**'dır. Doktora programlarına (D) kabul edilen öğrencilerin ALES ortalaması **80,63**, lisans GNO'su ise **3,31**'dir. Lisans Sonrası Doktora (LSD) programlarına kabul edilen öğrencilerin ALES ortalaması **84,05**, GNO'su **3,22**'dir. Tezsiz Yüksek Lisans (TYL) programlarına kabul edilen öğrencilerin ALES ortalaması **81,53** ve GNO'su ise **2,76**'dır. Verilen bu değerlerden de anlaşılacağı üzere ODTÜ FBE programlarına kabul edilen öğrenciler, gerek ALES gerek GNO olarak en üst dilimlerde yer almaktadırlar.

Aralık 2019'de yapılan değerlendirmelere göre, Enstitümüz programlarında, Yüksek Lisans'da **2260**, Doktora'da **1653**, Lisans Sonrası Doktora'da **72**, Tezsiz Yüksek Lisans'da **149** olmak üzere toplam **4134** kayıtlı öğrenci bulunmaktadır. FBE programlarında kayıtlı lisansüstü öğrenci sayısı (**4134**) toplam öğrenci sayısının (**26784**) yaklaşık %15'i, toplam lisansüstü öğrenci sayısının (**7315**) ise %57'sidir. FBE programlarına kayıtlı lisansüstü öğrencilerinin yaklaşık olarak %40'ı Doktora programlarına devam etmektedir ve bu diğer Türk üniversiteleri ile karşılaştırıldığında oldukça yüksek bir orandır.

Enstitümüze bağlı çeşitli programlarda, KKTC dahil 38 ayrı ülkeden, toplam **295** yabancı uyruklu öğrenci (FBE'ye bağlı programlardaki lisansüstü öğrenci sayısının yaklaşık % 7'si) kayıtlıdır. Bu öğrencilerin **143**'ü İran uyrukludur. En fazla yabancı uyruklu lisansüstü öğrenci sayısı sırasıyla, İnşaat Mühendisliği (**46**), Makina Mühendisliği (**28**) ve Mikro ve Nanoteknoloji (**20**) EABD'lerinin çeşitli programlarında eğitim almaktadır. 2019 yılında yabancı uyruklu öğrenci sayısında, 2018 yılına oranla %9'luk bir düşüş olmuştur.

2019 yılında FBE'ye bağlı programlarda mezun olan öğrenci sayısı Tezsiz Yüksek Lisans da dahil Yüksek Lisans için **909**, Lisans Sonrası Doktora dahil Doktora için **112** olmak üzere, toplam **1021**'dir. Son on yılda, yüksek lisans programlarından mezunların sayısında % **53'lük bir artış**, Doktora programlarından mezunların sayısında ise % **33'lük bir düşüş** olmuştur.

Öğrencilerin Yüksek Lisans programlarından 2019 yılı için, ortalama mezuniyet dönem sayısı **8**, mezuniyet GNO'ları ise ortalama **3,51**'dir. Doktora programlarından 2019 yılı için, ortalama mezuniyet dönem sayısı **13**, mezuniyet GNO'ları ise ortalama **3,65**'tir. Lisans Sonrası Doktora programlarından **2019** yılı içerisinde **6** öğrencimiz, ortalama **15** dönemde, **3,74** GNO ile mezun olmuştur. 2019 yılı için Lisans Sonrası Doktora programlarında, mezuniyet dönem sayısının Yüksek Lisans ve Doktora programları (8+13=21) ile karşılaştırıldığında yaklaşık **6** dönem daha kısa olduğu görülmektedir. ODTÜ FBE programlarında mezun olan öğrencilerin GNO ortalamalarının Yüksek Lisans, Doktora ve Lisans Sonrası Doktora programları için sırasıyla **3,51**,

3,65 ve 3,74 olması, programlardaki başarının da "çok iyi" olduğunun göstergesidir.

Enstitümüzde Aralık 2019 itibarıyla, Öğretim Üyesi Yetiştirme Programı (ÖYP ve 35. Madde) kapsamında değişik programlarda eğitim alan toplam 119 öğrenci bulunmaktadır.

ÖYP Ar-Gör'lerinin 2018-2019 II. Dönem sonu itibarıyla başarı durumları incelendiğinde öğrencilerin % 75,49'unun GNO'su 3,50 ve üzerindedir. Başarısız (GNO<3,00) öğrenci oranı ise % 5,5'dir.

2009 yılından itibaren, tez savunmasından sonra tezlerin başka yayınlarla örtüşmesinin %24'ün altında olmasının istenmesi ve bunun TURNITIN programı aracılığıyla yapılması kararı, başarılı bir şekilde uygulanmaktadır. 29.05.2013 tarih ve 2013/10 nolu Enstitü Kurulu kararı gereğince, 2013 Haziran ayından itibaren geçerli olmak üzere örtüşme oranının %20'nin altında olması istenmektedir. Bütün EABD'ler için intihal denetim sonuçları Tablo 32'de verilmiştir. 2019 yılı içinde değerlendirilen toplam 792 tezdten yaklaşık %78'inde örtüşmenin %15'in altında kaldığı belirlenmiştir.

2019 yılında geçmiş yıllarda olduğu gibi mezun olan öğrencilere mezun anketleri uygulanmış ve sonuçlara etkinlik raporunda yer verilmiştir. 2019 yılında mezun olan toplam (YL, D ve LSD programlarından) 1021 öğrenciden 222'si anketi değerlendirmiştir ve ankette yer verilen, **toplantı-konferans, danışman, bölüm, enstitü, ODTÜ ve maddi** konulardaki soruların yanıtları değerlendirilmiştir.

FBE'nin, FBE Lisansüstü Eğitim Komisyonu, Enstitü Yönetim Kurulu, Enstitü Kurulu ve diğer Enstitülerle ortak çalışma sonucunda başlattığı ve uygulanmasına 2005 yılında başlanan lisansüstü ödüllerdeki amaç; tez konularının ülkemizin gelişimine, kültür ve düşün dünyasına katkıda bulunmasını sağlamak ve ülkemizin temel bilimde araştırma gücünü ODTÜ olarak artırmak; lisansüstü eğitim sırasında derslerin tamamlanma sürecini hızlandırmak ve öğrencilerin GNO'sunu yükseltmek ve tez çalışma konularının bilim dünyasında duyulmasını ve kullanılmasını sağlamaktır. 2019 yılında, FBE'ye bağlı çeşitli EABD'lerden mezun olan 13 öğrencimizin tezi ODTÜ Lisansüstü Yılın Tezi Ödülü'ne değer bulunmuştur. 57 öğrenci ise Ders Performans Ödülünü almaya hak kazanmıştır.

ODTÜ, son on yılda dünyadaki gelişmelere paralel olarak çok sayıda lisansüstü düzeyde disiplinlerarası program açmıştır. 2019 yılında da FBE 13 disiplinlerarası programla eğitime devam etmiştir.

FBE'nin 2019 yılı itibari ile **4 ortak yüksek lisans programı** ve **14 ortak doktora programı** bulunmaktadır. Bu programlardan, 2019 yılı itibari ile toplam 49 öğrenci mezun olmuştur.

Yabancı uyruklu öğrenci sayısının %10'dan az olması, akademik, idari ve teknik personel aylık gelirlerinin düşük olması, üniversitemiz ve enstitümüz açısından iyileştirilmesi gereken hususlar olarak düşünülmektedir. Ayrıca, sanayi, yabancı üniversiteler ve mezunlarla işbirimin ve ortak çalışmaların artırılması da hedeflenmektedir.

ODTÜ FBE Müdürü olarak, değişik programlarımızda kayıtlı toplam **4134** öğrenciye eğitim ve öğretim veren, çeşitli uluslararası yayın organlarında yayın yapan, ÖYP programımıza büyük destek veren, değerli öğretim üyelerimize ve EABD Başkanlarımıza, Enstitü Yönetim Kurulumuzda görevli Prof. Dr. Levent Yılmaz, Doç. Dr. Akın Akdağ, Doç. Dr. Haluk Zelef'e, FBE müdür yardımcılardan Prof. Dr. Ayşegül Askan Gündoğan ve Doç. Dr. Yiğit Yazıcıoğlu'na, bütün bir yıl boyunca, uyumla çalışan FBE personeline; bu raporun derlenmesi, düzenlenmesi ve yazılması aşamalarında emek veren Enstitümüz personellerinden Öğretim Görevlisi Fulya Karahan Dağ, Sn. Nazan Yılmaz, Sn. Esra Tüzün, Sn. Ayşegül Karabulut, Ece Hocaoglu, Araştırma Görevlileri Satı Burhanlı ve Melda İşler Binay'a çok teşekkür ederim.

2019 yılında da, üniversitemizin hedefleri ve stratejik planları doğrultusunda, bütün etkinliklerimizin başarıya ulaşmasını, ülkemizdeki bilimsel ve teknolojik gelişmelere öncülük etmesini, toplumun kültür ve düşün dünyasına, refah ve sağlığına en üst düzeyde katkıda bulunmasını dilerim.

Saygılarımla.

Prof. Dr. Halil Kalıpçılar
FBE Müdürü
Aralık 2019

İÇİNDEKİLER

TABLolar LİSTESİ	viii
ŞEKİLLER LİSTESİ	x
I. GENEL BİLGİLER	1
I.A Fen Bilimleri Enstitüsü Misyonu ve Vizyonu	1
I.B Yetki, Görev ve Sorumluluklar	1
I.C İdari Yapıya İlişkin Bilgiler	5
I.C.1 Örgüt Yapısı	5
I.C.2 İnsan Kaynakları	5
Enstitü Personeli	6
Enstitü Yönetim Kurulu	6
Enstitü Kurulu	7
Araştırma ve Teşvik Komisyonu	8
I.C.3 Sunulan Hizmetler	8
I.C.4 Yönetim ve İç Kontrol Sistemi	9
II. AMAÇ VE HEDEFLER	9
II.A. İdarenin Amaç ve Hedefleri	9
II.B. Temel Politikalar ve Öncelikler	10
II.C. Diğer Hususlar	10
III. FAALİYETLERE İLİŞKİN BİLGİ VE DEĞERLENDİRMELER	11
III.A Performans Bilgileri	11
III.A.1 Etkinlik Bilgileri	11
III.A.1.1 Protokoller ve Uluslararası Ortak Programlar	11
III.A.1.2 Öğretim Üyesi Yetiştirme Programları	11
ÖYP Araştırma Görevlilerinin Dağılımları	14
35. Madde Araştırma Görevlilerinin Dağılımları	16
ÖYP-35. Madde Araştırma Görevlilerinin Başarı Durumları	16
ÖYP-YÖK ve 35. Madde Görevlendirmeler:	17
III.A.1.3 100/2000 YÖK Doktora Bursları	18
Başvuru Şartları	18
100/2000 YÖK Doktora Bursu Alanların Öncelikli Alanlara Göre Dağılımı	18
Bursun Kesildiği Durumlar	19
III.A.2 Diğer Hususlar	20
III.A.2.1 FBE Programlarına Başvuru, Kabul ve Kayıt İstatistikleri	20
Yüksek Lisans Programları	20
Doktora Programları	24
Lisans Sonrası Doktora Programları (LSD)	26
Tezsiz Yüksek Lisans Programları (TYL)	29
III.A.2.2 Yabancı Uyruklu Öğrenciler	30
III.A.2.3 Mezun İstatistikleri	32
III.A.2.4 Mezun Anketleri	36
III.A.2.5 Tezlerde İntihal Denetimi	42
III.A.2.6 ODTÜ Lisansüstü Ödülleri	44
ODTÜ Tez Ödülü	44
ODTÜ Lisansüstü Ders Performans Ödülü	45
ODTÜ Yayın Ödülü	46

IV. KURUMSAL YETİLERİ ve KAPASİTENİN DEĞERLENDİRİLMESİ.....	48
IV.A Üstünlükler	48
IV.B Zayıflıklar	49
IV.C Değerlendirme	50
V. ÖNERİ ve TEDBİRLER	51
EKLER	54
EK-1 Gizlilik Derecesi Tanınan Tezler ve Tezlerin Erişime Kapatılması	54
EK-2 İlke Kararları.....	55
EK-3 Uluslararası Protokoller	55
EK-4 Üst Yöneticinin İç Kontrol Güvence Beyanı.....	57
EK-5 Harcama Yetkilisinin İç Kontrol Güvence Beyanı.....	57
EK-6 Mali Hizmetler Birim Yöneticisinin Beyanı.....	58

TABLolar LİSTESİ

Tablo 1. FBE'ye Baęlı EABD ve Lisansüstü Programlar.....	4
Tablo 2. FBE'nin Örgüt Yapısı.....	5
Tablo 3. FBE Personelinin Görev Daęılımı.....	6
Tablo 4. FBE Yönetim Kurulu Üyeleri.....	7
Tablo 5. FBE Enstitü Kurulu EABD Üyeleri.....	7
Tablo 6. Araştırma Teşvik Komisyonu Üyeleri.....	8
Tablo 7. FBE Yönetim Kurulunda Görüşölüp Karar Verilen Konular ve 2018 ve 2019 Yıllarına Ait Karar Sayıları.....	9
Tablo 8. ÖYP Üniversiteleri (Katılım Yıllarına Göre).....	12
Tablo 9. YÖK'ün belirledięi ÖYP Üniversiteleri (2010-2019 yıllarına göre).....	13
Tablo 10. FBE-ÖYP Ar-Gör'lerin 2019 Yılında Üniversitelere Göre Daęılımları.....	15
Tablo 11. 2019 Yılı FBE ÖYP Ar-Gör Mezun Sayıları.....	15
Tablo 12. 2019 Yılında 35. Madde Araştırma Görevlilerinin EABD'lere Göre Daęılımları.....	16
Tablo 13. 2019 Yılında 35. Madde Ar-Gör'lerinin Üniversitelere Göre Daęılımları.....	16
Tablo 14. Ar-Gör 2018-2019 Ders Yılı GNO'ya Göre Daęılımları.....	17
Tablo 15. 2019 Mart ve Eylül aylarında Öncelikli Alanlarına göre 100/2000 YÖK bursu alan öğrenciler sayıları.....	19
Tablo 16. 2018-2019 Ders Yılı II. ve 2019-2020 Ders Yılı I. Dönemlerine Başvuran ve Kabul Edilen Yüksek Lisans Öğrencilerinin EABD'lere Göre Daęılımı.....	21
Tablo 17. 2018-2019 Ders Yılı II. ve 2019-2020 Ders Yılı I. Dönemlerine Başvuran ve Kabul Edilen Yüksek Lisans Öğrencilerinin ALES ve Lisans GNO Ortalamalarının EABD'lere Göre Daęılımı (ALES ort. = 78,72, GNO ort. =2,96).....	22
Tablo 18. 2017-2018, 2018-2019, 2019-2020 Ders Yılları I. Dönemlerinde YL Programlarına Kayıtlı Öğrencilerin EABD'lere Göre Daęılımı.....	23
Tablo 19. 2018-2019 Ders Yılı II. ve 2019-2020 Ders Yılı I. Dönemlerine Başvuran ve Kabul Edilen Doktora Programları Öğrencilerinin EABD'lere Göre Daęılımı.....	24
Tablo 20. 2018-2019 Ders Yılı II. ve 2019-2020 Ders Yılı I. Dönemlerine Kabul Edilen Doktora Programları Öğrencilerinin ALES ve GNO Ortalamalarının EABD'lere Göre Daęılımı (ALES ort. = 80,63, GNO ort. = 3,31).....	25
Tablo 21. 2017-2018, 2018-2019, 2019-2020 Ders Yılları I. Dönemlerinde Doktora Programlarına Kayıtlı Öğrencilerin EABD'lere Göre Daęılımı.....	26
Tablo 22. 2018-2019 Ders Yılı II. ve 2019-2020 Ders Yılı I. Dönemlerine Başvuran ve Kabul Edilen LSD Öğrencilerinin EABD'lere Göre Daęılımı.....	27
Tablo 23. 2018-2019 Ders Yılı II. ve 2019-2020 Ders Yılı I. Dönemleri LSD Programlarına Kabul Edilen Öğrencilerin ALES Ortalamalarının ve Lisans GNO'sunun EABD'lere Göre Daęılımları (ALES ort. = 84,05, GNO ort. = 3,22).....	28
Tablo 24. 2017-2018, 2018-2019, 2019-2020 Ders Yılları I. Dönemlerinde LSD Programlarına Kayıtlı Öğrencilerin EABD'lere Göre Daęılımı.....	28
Tablo 25. 2018-2019 Ders Yılı II. ve 2019-2020 Ders Yılı I. Dönemlerine Başvuran ve Kabul Edilen TYL Programları Öğrencilerinin EABD/Programa Göre Daęılımları.....	29
Tablo 26. 2018-2019 Ders Yılı II. ve 2019-2020 Ders Yılı I. Dönemlerine Kabul Edilen TYL Programları Öğrencilerin ALES Ortalamasının ve Lisans GNO'sunun EABD/Programlara Göre Daęılımları (ALES ort. = 81,53, GNO ort. =2,76).....	29

Tablo 27. 2017-2018, 2018-2019, 2019-2020 Ders Yılları I. Dönemlerinde Kayıtlı TYL Programları Öğrencilerinin EABD/Programlara Göre Dağılımları	30
Tablo 28. 2019 Yılında Lisansüstü Programlara Kabul Edilen Adayların ALES ve GNO Ortalamaları.....	30
Tablo 29. 2019-2020 Ders Yılı I. Dönemine Kayıtlı Yabancı Uyruklu Toplam Öğrencilerin Ülkelere Göre Dağılımı (Toplam öğrenci sayısı: 295).....	31
Tablo 30. 2019-2020 Ders Yılı I. Döneme Kayıtlı Yabancı Uyruklu Öğrencilerin EABD'lere Göre Dağılımı.....	31
Tablo 31. 2017, 2018 ve 2019 Yılları İçin YL ve TYL Programları Mezun Sayılarının EABD'lere Göre Dağılımı (Tezsiz Dahil).....	33
Tablo 32. 2017, 2018 ve 2019 Yılları İçin D Programları Mezunlarının EABD'ye Göre Dağılımı (LSD dahil).....	35
Tablo 33. 2019 Yılında Mezun olan Öğrencilerin EABD'lere Göre İntihal Denetimi İstatistikleri	43
Tablo 34. 2019 Yılında ODTÜ FBE Lisansüstü Tez Ödülünü Almaya Hak Kazanan Öğrencilerimiz	45
Tablo 35. 2019 Yılı ODTÜ FBE Lisansüstü Ders Performans Ödülünü Almaya Hak Kazanan Öğrencilerimiz.....	46
Tablo 36. 2019 Ders Yılında Gizlilik Derecesi Tanınan Tezler.	54
Tablo 37. Doktora Protokolleri	56
Tablo 38. Ortak Yüksek Lisans Protokolleri.....	56

ŞEKİLLER LİSTESİ

Şekil 1. 2019 Yılında FBE ÖYP Ar-Gör'lerin EABD'lere göre Dağılımları (Toplam 104)	14
Şekil 2. Lisansüstü programlara son beş dönemde (2017-2018 Ders Yılı I. ve II. Dönemleri, 2018-2019 Ders Yılı I. ve II. Dönemleri ve 2019-2020 Ders Yılı I. Dönemi) yapılan başvuru ve kabul istatistikleri	20
Şekil 3. YL ve TYL Programları Mezun Sayılarının Yıllara Göre Dağılımı	32
Şekil 4. YL Programları Mezuniyet Süreleri (Ortalama Mezuniyet Dönem Sayısı:8)	34
Şekil 5. D Programları Mezun Sayılarının Yıllara Göre Dağılımı	34
Şekil 6. D Programları Mezuniyet Dönem Sayıları (Ortalama Mezuniyet Dönem Sayısı:13)	36
Şekil 7. Mezunların Öğrenim Sürecinde Maddi Desteklerinin Kaynağı	37
Şekil 8. Mezunların Öğrenimleri Süresince Katıldıkları Ulusal Seminer, Konferans ve Sunumlar	37
Şekil 9. Mezunların Öğrenimleri Sürecinde Katıldıkları Uluslararası Seminer, Konferans ve Sunumlar	38
Şekil 10. Mezunların Tez Danışmanları İle İlgili Görüşleri	38
Şekil 11. Mezunların Eğitim Düzeyinin Genel Kalitesi İle İlgili Görüşleri	39
Şekil 12. Mezunların Bölüm Danışmanlığı/ Rehberliği İle İlgili Görüşleri	39
Şekil 13. Mezunların FBE Hakkında Görüşleri	40
Şekil 14. Mezunların ODTÜ Hakkında Görüşleri	41

I. GENEL BİLGİLER

I.A Fen Bilimleri Enstitüsü Misyonu ve Vizyonu

ODTÜ Fen Bilimleri Enstitüsünün (FBE) misyonu, değişik alanlarda (eğitim, araştırma, endüstri, kamu, özel sektör vb.) etik değerlerle mesleki başarı elde etmek üzere, lisansüstü öğrencilerinin eğitim almalarını sağlamaktır. FBE'nin bir işlevi de, diğer birimlerle işbirliği içinde üniversite politikalarının yukarıdaki amaç doğrultusunda oluşması için yardımcı olmaktır. FBE, Enstitü Anabilim Dalları (EABD) tarafından oluşturulan ölçütlerle, çeşitli kaynaklardan, yüksek sayıda ve yüksek standartlarda öğrenci sayısının artmasını amaçlar. Disiplinlerarası iletişimi ve eşgüdümü sağlayarak, disiplinlerarası programların oluşturulmasını ve geliştirilmesini hedefler. Akademik amaçlı programlara ek olarak, kişilerin profesyonel gelişimini sağlamaya yönelik, lisansüstü programların hazırlanması için ortam yaratır. ODTÜ'nün bir araştırma üniversitesi kimliğinin ve disiplinlerarası araştırma etkinliklerinin devam etmesi için; yapılanmaları, sanayi ve diğer sektörler ile ortak projeleri destekler. Bu amaçla, gerekli işlemleri ve aşamaları en aza indirecek düzenlemeleri yapar. Ülke ekonomisini olumlu yönde etkileyecek, topluma ve ülkeye fayda sağlayacak, ülke bilim ve teknoloji politikaları doğrultusundaki eşgüdümlü üst düzey projeleri artırmaya çalışır ve bunlara destek verir.

ODTÜ FBE Türkiye'de ve çevre ülkelerde en iyi öğrencilerin seçtiği EABD programları ile, ileri ve uluslararası düzeyde, ülkenin dünya pazarlarındaki rekabet gücünü artıracak disiplinlerarası araştırmaları destekleyen, ülkemizde yeni kurulan üniversitelere öğretim üyesi yetiştiren, toplum için üstün nitelikli profesyoneller ve araştırmacı yetiştiren bir kurumdur.

I.B Yetki, Görev ve Sorumluluklar

FBE; lisansüstü düzeydeki öğrencilerin öğrencilikleri ile ilgili işlemlerini, EABD Başkanlıkları, Öğrenci İşleri Daire Başkanlığı ve Rektörlük Makamı ile; bünyesindeki Araştırma Görevlilerinin özlük işlemlerini, Personel Dairesi Başkanlığı ve Rektörlük Makamı ile koordineli çalışarak; Bilimsel Araştırma Projelerinin değerlendirmelerini ise ilgili Rektör Yardımcıları ile çalışarak yapar.

Enstitü Müdürü'nün yetki ve sorumlulukları:

- enstitü kurullarına başkanlık etmek, enstitü kurullarının kararlarını uygulamak ve EABD'ler arasında düzenli çalışmayı sağlamak,
- her öğretim yılı sonunda ve istendiğinde enstitünün genel durumu ve işleyişi hakkında rektöre rapor vermek,
- enstitünün ödenek ve kadro ihtiyaçlarını gerekçesi ile birlikte rektörlüğe bildirmek, enstitünün bütçesi ile ilgili öneriyi enstitü yönetim kurulunun da görüşünü aldıktan sonra rektörlüğe sunmak,
- enstitünün birimleri ve her düzeydeki personeli üzerinde genel gözetim ve denetim görevini yapmak,
- kanunla belirlenen diğer görevleri yapmaktır.

Enstitünün ve bağılı birimlerinin öğretim kapasitesinin rasyonel bir şekilde kullanılmasında ve geliştirilmesinde gerektiği zaman güvenlik önlemlerinin alınmasında, öğrencilerin gerekli sosyal hizmetlerinin sağlanmasında, eğitim-öğretim, bilimsel araştırma ve yayım faaliyetlerinin düzenli bir şekilde yürütülmesinde, bütün faaliyetlerin gözetim ve denetiminin yapılmasında, takip ve kontrol edilmesinde ve sonuçlarının alınmasında rektöre karşı birinci derecede sorumludur.

Enstitü Kurulunun görevleri:

- eğitim-öğretim, bilimsel araştırma ve yayım faaliyetleri ve bu faaliyetlerle ilgili esasları, plan, program ve eğitim-öğretim takvimini kararlaştırmak,
- enstitü yönetim kuruluna üye seçmek,
- kanunla verilen diğer görevleri yapmaktır.

Enstitü Yönetim Kurulunun görevleri:

- enstitü kurulunun kararları ile tespit ettiği esasların uygulanmasında enstitü müdürüne yardım etmek,
- enstitünün eğitim-öğretim, plan ve programları ile takvimin uygulanmasını sağlamak,
- enstitünün yatırım, program ve bütçe tasarısını hazırlamak,
- enstitü müdürünün enstitü yönetimi ile ilgili getireceği bütün işlerde karar almak,
- öğrencilerin kabulü, ders intibakları ve çıkarılmaları ile eğitim-öğretim ve sınavlara ait işlemleri hakkında karar vermek,
- kanunla verilen diğer görevleri yapmaktır.

FBE'nin görev ve sorumlulukları Tablo 1'de verilen FBE'ye bağılı 13'ü disiplinlerarası (DAP), toplam 37 EABD ile ilgili olarak;

Lisansüstü öğrencilerin;

- başvurularının alınması ve sonuçlandırılması,
- başvuru dönem değişikliklerin kabulü,
- bilimsel hazırlık programlarının belirlenmesi,
- geç kayıtlarının onaylanması,
- not bildirim formlarının işleme alınması,
- başka üniversitelerden ders almaya yönelik taleplerinin değerlendirilmesi,
- bilgisayar ortamında yapılamamış olan program içinde ders saydırmaların onaylanması,
- bilgisayar ortamında yapılamayan ders ekleme düşürme işlemlerinin onaylanması,
- zorunlu derslerden muaf tutulmaları,
- tez danışmanı atama işlemlerinin onaylanması,
- ODTÜ dışından ortak tez danışman atama işlemlerinin onaylanması,
- tez jürisi atama işlemlerinin onaylanması,
- tezlerin format yönünden incelenmesi,
- çeşitli mazeretler nedeni ile talep edilen tez jüri tarihlerinin ertelenmesi,
- zamanında teslim edilemeyen tezlerin işleme konulması,
- gizlilik kapsamına alınacak tezler ile ilgili işlemlerin yapılması,
- EABD'lerce oluşturulan doktora yeterlik komitelerinin onaylanması,
- tez izleme komitesi atama işlemlerinin onaylanması,

- disiplin soruřturmalarının yurütülmesi,
- yabancı uyruklu olanların başvuruları ve bütün öđrencilik işlemlerinin yapılması,

Arařtırma Görevlilerinin;

- başvurularının alınması ve EABD Başkanlıklarından gelen deđerlendirmelerin sonuçlandırılması,
- personel işlemlerinin yurütülmesi,

Projelerin;

- başvurularının alınması ve deđerlendirilmesi,
- dađıtılması,

Diđer İşlemler;

- ek görevli öđretim elemanlarının görevlendirilmesi,
- tez jürilerine başka üniversitelerden katılacak öđretim üyelerine yol harcırahlarının verilmesi,
- yeni derslerin açılmasının onaylanması,
- yeni disiplinlerarası programların açılmasına yönelik işlemlerin yapılması ve onaylanması,
- uluslararası üniversiteler ile ortak lisansüstü programların başlatılması ve yurütülmesi,
- sanayi ile ortak projelerinin oluşturulması ve bu kapsamda yapılan faaliyetlerin yurütülmesi,
- öz-deđerlendirme çalışmalarını,
- seminer düzenlemesi

olarak sıralanabilir.

Tablo 1 FBE'ye Bağlı EABD ve Lisansüstü Programlar

Enstitü Anabilim Dalı (EABD)	Alt Program	EABD Kısaltmaları	Programlar
Arkeometri DAP		ARME	Y.L. _(1,2) /D./LSD.
Bilgisayar Mühendisliği		CENG	Y.L. _(1,3) /D./LSD.
	Yazılım Mühendisliği	SE	Y.L. ₍₃₎
Bilgisayar ve Öğretim Teknolojileri Eğitimi		CEIT	Y.L. ₍₁₎ /D./LSD.
Biyokimya DAP		BCH	Y.L. ₍₁₎ /D.
Biyoloji		BIO	Y.L. ₍₁₎ /D.
	Moleküler Biyoloji ve Genetik	GENE	Y.L. ₍₁₎ /D.
Biyoteknoloji DAP		BTEC	Y.L. ₍₁₎ /D./LSD
Biyomedikal Mühendisliği DAP		BME	Y.L. ₍₁₎ /D./LSD.
Çevre Mühendisliği		ENVE	Y.L. ₍₁₎ /D./LSD.
	Çevre Yönetimi	EM	Y.L. ₍₃₎
Çimento Mühendisliği DAP		CEME	Y.L. _(1,2)
Deprem Çalışmaları DAP		EQS	Y.L. ₍₁₎
Elektrik ve Elektronik Mühendisliği		EE	Y.L. ₍₁₎ /D./LSD.
Endüstri Mühendisliği		IE	Y.L. _(1,4) /D./LSD.
	Mühendislik Yönetimi	EM	Y.L. ₍₃₎
Endüstri Ürünleri Tasarımı		ID	Y.L. ₍₁₎ /D./LSD.
/DELFT Üniversitesi ile	Etkileşim İçin Tasarım	IDDI	Y.L. ₍₄₎
Fizik		PHYS	Y.L. ₍₁₎ /D./LSD.
Gıda Mühendisliği		FDE	Y.L. ₍₁₎ /D./LSD.
Havacılık ve Uzay Mühendisliği		AEE	Y.L. ₍₁₎ /D./LSD.
İnşaat Mühendisliği		CE	Y.L. ₍₁₎ /D./LSD.
	Hidrosistem Mühendisliği	HE	Y.L. ₍₃₎
	Yapı Mekaniği	SM	Y.L. ₍₃₎
İstatistik		STAT	Y.L. ₍₁₎ /D./LSD.
İş Sağlığı ve Güvenliği DAP		OHS	Y.L. _(1,2)
Jeodezi ve Coğrafi Bilgi Teknolojileri DAP		GGIT	Y.L. ₍₁₎ /D./LSD.
Jeoloji Mühendisliği		GEOE	Y.L. ₍₁₎ /D./LSD
Kimya		CHEM	Y.L. ₍₁₎ /D./LSD.
Kimya Mühendisliği		CHE	Y.L. ₍₁₎ /D./LSD.
Maden Mühendisliği		MINE	Y.L. ₍₁₎ /D.
Makina Mühendisliği		ME	Y.L. ₍₁₎ /D./LSD.
	Makina Tasarım ve İmalat	MDM	Y.L. ₍₃₎
Matematik		MATH	Y.L. _(1,2) /D./LSD
Metalurji ve Malzeme Mühendisliği		METE	Y.L. ₍₁₎ /D./LSD.
Mikro ve Nanoteknoloji DAP		MNT	Y.L. ₍₁₎ /D./LSD.
Mimarlık		ARCH	Y.L. ₍₁₎ /D./LSD.
	Yapı Bilimleri	BS	Y.L. ₍₁₎ /D./LSD.
	Kültürel Mirası Koruma	CONS	Y.L. ₍₁₎ /D./LSD.
/DELFT Üniversitesi ile	Mimarlıkta Sayısal Tasarım ve	ARCD	Y.L. ₍₄₎
Mühendislik Bilimleri		ES	Y.L. ₍₁₎ /D./LSD.
Nörobilim ve Nöroteknoloji DAP		NSNT	D/LSD
Matematik ve Fen Bilimleri Eğitimi*			
	Matematik Eğitimi	MCED	Y.L. ₍₁₎ /D.
	Fen Bilimleri Eğitimi	SCED	Y.L. ₍₁₎ /D.
Petrol ve Doğalgaz Mühendisliği		PETE	Y.L. ₍₁₎ /D./LSD
Polimer Bilimi ve Teknolojisi DAP		PST	Y.L. ₍₁₎ /D./LSD.
Şehir ve Bölge Planlama		CRP	D./LSD.
	Şehir Planlama	CP	Y.L. ₍₁₎
	Bölge Planlama	RP	Y.L. ₍₁₎
	Kentsel Tasarım	UD	Y.L. ₍₁₎
Yer Sistemi Bilimleri DAP		ESS	Y.L. _(1,2) /D./LSD.
Yöneylem Araştırması DAP		OR	Y.L. ₍₁₎ /D./LSD.

Lisans Sonrası Doktora (LSD) ,Doktora (D)
Y.L.₍₁₎ Tezli Yüksek Lisans
Y.L.₍₂₎ Tezsiz Yüksek Lisans (TYL)

Y.L.₍₃₎ Tezsiz İkinci Öğretim Yüksek Lisans (TİÖYL)
Y.L.₍₄₎ Uluslararası Ortak Yüksek Lisans (UOYL)
DAP: Disiplinlerarası programlar

*Ortaöğretim Fen ve Matematik Alanları Eğitimi EABD 10.03.2017 tarihli Enstitü Kurulunda yeniden yapılandırılarak adı değişmiştir.

I.C İdari Yapıya İlişkin Bilgiler

Bu bölümde FBE'nin fiziksel ve örgüt yapısı, bilgi, teknolojik ve insan kaynakları, sunulan hizmetler, yönetim ve iç kontrol sistemleri hakkında bilgiler verilecektir.

I.C.1 Örgüt Yapısı

Fen Bilimleri Enstitüsü'nün örgüt yapısı Tablo 2'de verilmiştir.

Tablo 2 FBE'nin Örgüt Yapısı

Adı Soyadı	Unvanı	Görev Dağılımı	Telefon No
Prof. Dr. Halil Kalıpçılar	Enstitü Müdürü		210 22 92
Prof. Dr. Ayşegül Askan Gündoğan	Enstitü Müdür Yard.	Öğrenci İşleri, Yabancı Uyruklular, Dersler, Eğitim Programları	210 37 23
Doç. Dr. Yiğit Yazıcıoğlu	Enstitü Müdür Yard.	ÖYP, Projeler, Erasmus, 100/2000 Doktora Bursu	210 37 22
Prof. Dr. Ayşe Karasu	Enstitü Danışmanı	İntihal Denetimi	210 22 92
Nazan Yılmaz	Enstitü Sekreteri	Enstitü Kurulu, Enstitü Yönetim Kurulu, Lisansüstü Eğitim Komisyonu, Dersler ile ilgili işlemler, Yeni Programlar, Program değişiklikleri, Enstitüye bağlı öğretim üyeleri, 1416 sayılı Kanunla Görevlendirilenler, Enstitüye Bağlı Araştırma Görevlilerinin ve İdari Personelin Özlük İşlemleri, Öğrenci Temsilcileri Seçimi, ODTÜ Lisansüstü Ödüller, Parlar Vakfı Tez Ödülleri.	210 37 11

I.C.2 İnsan Kaynakları

FBE personeli, Enstitü Yönetim Kurulu ve Enstitü Kurulu, yapısı, FBE Lisansüstü Eğitim Komisyon bilgileri aşağıda verilmiştir.

Enstitü Personeli

FBE’de 2019 yılında 18 personel çalışmıştır. Bu personelin görev dağılımı Tablo 3’te verilmiştir.

Tablo 3 FBE Personelinin Görev Dağılımı

Adı Soyadı	Ünvanı	Telefon No	Görev Dağılımı
Pınar Akyol	Şef	210 37 29	PST,GGIT,BCH,EQS,CEME,ARME,PHYS,IE,EM,OR
Satı Burhanlı	Ar-Gör	210 73 51	FBE, DAP Web Sayfasının Hazırlanması, Güncelleştirilmesi ve Bakımı. Bilgisayarlarla ilgili işlemler, Yayın Ödülleri, Turnitin, EDYS
Yeliz Galioglu	Ar-Gör	210 73 50	EQS, MNT Bölüm Sekreterliği
Münevver Gün	Şef	210 37 26	BIO, CEIT, CENG, CHE, CHEM, MATH, SE, SSME, STAT, NSNT
Ece Hoccoğlu	Memur	210 73 52	izinli
Melda Binay İşler	Ar-Gör	210 73 52	izinli
Dilek Kara	Bilgisayar İşletmeni	210 73 48	BAP-ÖYP Projeleri, GGIT, PST, BCH Bölüm Sekreterliği
Funda Kara	Bilgisayar İşletmeni	210 73 49	Puantaj ve ek görevliler, ARME, OHS, BME Bölüm Sekreterliği
Ayşegül Karabulut	Memur	210 22 90	ÖYP ve 35. Madde Araştırma Görevlileri İşlemleri, ESS Bölüm Sekreterliği
Fulya Karahan Dağ	Öğretim Görevlisi	210 73 48	METE, CRP, EE, Faaliyet Raporu
Ebru Korkmaz	Veri Hazırlama Memuru	210 22 93	100/2000 Doktora Bursu, BTEC Bölüm Sekreterliği
Derya Korkmazer	Sekreter	210 37 28	Disiplin, AEE, ENVE, FDE, GEOE, MINE, PETE, ID
Güler Kurt	Bilgisayar İşletmeni	210 22 90	100/2000 Doktora Bursu, BTEC Bölüm Sekreterliği
Nuray Şölen	Sekreter	210 22 92	Müdür Sekreterliği, Turnitin
Esra Tüzün	Mühendis	210 22 94	ME,CE, Yabancı Uyruklular, Burslar
Özgür Yıldırım	Bilgisayar İşletmeni	210 37 29	Mal Sorumluluğu, CHEM, OHS
Ali Arslan	Hizmetli	210 74 09	
Halime Yıldız	Hizmetli	210 74 09	

Ayrıca kadrosu Fen Bilimleri Enstitüsünde olup, farklı birimlerde (Merkez Laboratuvarı, Kaynak Teknolojisi ve Tahribatsız Muayene Merkezi, Toplum ve Bilim Merkezi, Araştırmalar Koordinatörlüğü, Yabancı Diller Yüksekokulu, Kariyer Planlama Merkezi, Bilgi İşlem Dairesi Başkanlığı, Meslek Yüksek Okulu, Öğrenci İşleri Daire Başkanlığı, Öğretim Teknolojileri Destek Ofisi, Rektörlük, Sürekli Eğitim Merkezi, Müzik ve Güzel Sanatlar Bölümü, Güneş Enerjisi Uygulama ve Araştırma Merkezi, Kurumsal İletişim Ofisi, Modelleme ve Simulasyon Araştırma ve Uygulama Merkezi’nde) ve Kimya EABD’nda görev yapmakta olan toplam **18** Araştırma Görevlisi bulunmaktadır.

Enstitü Yönetim Kurulu

Enstitü Müdürü, iki Müdür Yardımcısı ve üç seçilmiş üyeden oluşan FBE Yönetim Kurulu (Tablo 4), Anabilim Dalı Başkanlıkları tarafından iletilen konuları görüşüp karara bağlamak üzere her hafta toplanmaktadır.

Tablo 4 FBE Yönetim Kurulu Üyeleri

Adı Soyadı	EABD
Prof. Dr. Halil Kalıpçılar	Kimya Mühendisliği
Prof. Dr. Ayşegül Askan Gündoğan	İnşaat Mühendisliği
Doç. Dr. Yiğit Yazıcıoğlu	Makina Mühendisliği
Doç. Dr. Akın Akdağ	Kimya
Doç. Dr. Haluk Zelef	Mimarlık
Prof. Dr. Levent Yılmaz	Kimya Mühendisliği

Enstitü Kurulu

Fen Bilimleri Enstitüsü Enstitü Kurulu üyeleri; Enstitü Müdürü, iki Müdür Yardımcısı ve Tablo 5'te verilen **37 EABD** Başkanından oluşmaktadır.

Tablo 5 FBE Enstitü Kurulu EABD Üyeleri

EABD	EABD Başkanı
Arkeometri	Prof. Dr.Musa Doğan
Bilgisayar Mühendisliği/Yazılım Mühendisliği	Prof. Dr. Halit S. Oğuztüzün
Bilgisayar ve Öğretim Teknolojileri Eğitimi	Doç. Dr. Ömer Delialioğlu/Dr.Öğr.Üyesi Hasan Karaaslan [23.09.2019'da atanmıştır.]
Biyokimya	Doç.Dr. Yeşim Soyer
Biyoloji	Prof.Dr.Orhan Adalı/Prof.Dr. Ayşe Gül Gözen [20.06.2019'da atanmıştır.]
Biyomedikal Mühendisliği	Doç.Dr.Ergin Tönük/Prof.Dr.Vilda Puruçuoğlu [11.09.2019'da atanmıştır.]
Biyoteknoloji	Doç.Dr.Can Özen
Çevre Mühendisliği	Prof.Dr. Bülent İçgen
Çimento Mühendisliği	Doç.Dr.Sinan T.Erdoğan
Deprem Çalışmaları	Doç.Dr.Ayşegül Askan Gündoğan
Elektrik ve Elektronik Mühendisliği	Prof.Dr.Tolga Çiloğlu/Prof.Dr. İlkey Ulusoy [10.06.2019'da atanmıştır.]
Endüstri Mühendisliği/Mühendislik Yönetimi	Prof.Dr.Yasemin Serin
Endüstri Ürünleri Tasarımı, IDDI	Doç.Dr.Gülray Hasdoğan
Fizik	Prof.Dr. Altuğ Özpınci
Gıda Mühendisliği	Prof.Dr.Serpil Şahin
Havacılık ve Uzay Mühendisliği	Prof.Dr.İsmail Hakkı Tuncer
İnşaat Mühendisliği	Prof.Dr.Ahmet Türer
İstatistik	Prof.Dr.Ayşen Akkaya
İş Sağlığı ve Güvenliği	Prof.Dr.Mahmut Parlaktuna
Jeodezi ve Coğrafi Bilgi Teknolojileri	Prof.Dr. Zuhale Akyürek
Jeoloji Mühendisliği	Prof.Dr. Erdin Bozkurt
Kimya	Prof.Dr.Cihangir Tanyeli
Kimya Mühendisliği	Prof.Dr. Pınar Çalık
Maden Mühendisliği	Prof.Dr.Celal Karpuz
Makina Mühendisliği	Prof.Dr. Sahir Arıkan
Matematik	Prof.Dr. Yıldray Ozan
Metalurji ve Malzeme Mühendisliği	Prof.Dr.C.Hakan Gür

Mikro ve Nanoteknoloji	Prof.Dr.Burcu Akata Kurç/Prof.Dr.Almıla Yazıcıoğlu [03.01.2019'da
Mimarlık, ARCH-CONS, ARCH-BS, ARCD	Prof.Dr. F.Cana Bilsel
Mühendislik Bilimleri	Prof.Dr.Murat Dicleli
Matematik ve Fen Bilimleri Eğitimi	Prof.Dr.Ömer Geban
Petrol ve Doğalgaz Mühendisliği	Doç.Dr. Çağlar Sınayuç
Polimer Bilimi ve Teknolojisi	Prof.Dr. Necati Özkan
Şehir ve Bölge Planlama	Prof.Dr.H.Çağatay Keskinok
Yer Sistem Bilimleri	Prof.Dr. Cemal Can Bilgin/Prof. Dr. Bülent Akınoğlu [03.10.2019'da atanmıştır.]
Yöneylem Araştırması	Doç.Dr. Cem İyi Gün
Nörobilim ve Nöroteknoloji	Prof.Dr.Uğur Halıcı

Ayrıca, FBE Enstitü Kuruluna Mühendislik, Fen ve Edebiyat, Mimarlık ve Eğitim Fakülteleri izleyici olarak temsilci göndermektedirler.

Araştırma ve Teşvik Komisyonu

Fen Bilimleri Enstitüsü Araştırma Teşvik Komisyonu Tablo 6'da verilen üyelerden oluşmaktadır.

Tablo 6 Araştırma Teşvik Komisyonu Üyeleri

Adı Soyadı	EABD
Prof. Dr. Ayşegül Askan Gündoğan	İnşaat Mühendisliği
Doç.Dr. Osman Balaban	Şehir ve Bölge Planlama
Doç. Dr. Çiğdem Haser	Matematik ve Fen Bilimleri Eğitimi
Doç. Dr. Koray Pekerçli	Mimarlık
Doç. Dr. Hande Toffoli	Fizik
Doç. Dr. Yiğit Yazıcıoğlu	Makine Mühendisliği

I.C.3 Sunulan Hizmetler

Daha önce Bölüm I.B'de verilen sorumluluklarla ilgili konulardaki hizmetler, öğrencilere, öğretim üyelerine, EABD Başkanlıklarına ve ODTÜ Rektörlüğü'ne sunulmaktadır.

Tablo 7'de FBE Yönetim Kurulu'nun 2019'da her hafta yaptığı toplantılarda verdiği toplam 9045 kararlar, sunulan hizmetlerin örnekleri 2018 yılı ile karşılaştırmalı olarak verilmiştir.

Tablo 7 FBE Yönetim Kurulunda Görüşülüp Karar Verilen Konular ve 2018 ve 2019 Yıllarına Ait Karar Sayıları

Konu Başlığı	2018	2019	Konu Başlığı	2018	2019
Başvurular	2288	2938	Program içinde ders saydırma	111	51
Tez danışmanı atama	1788	2215	Tez juri tarihinin ertelenmesi	46	104
tez jürisi	582	1045	Yabancı uyruklu öğrenci başvurusu	12	26
İzin	213	231	Dersler	83	35
35. Madde ve ÖYP	69	51	Geç tez teslimi	82	65
Tez izleme komitesi	333	345	Başka üniversiteden ders alma	20	26
Ders saydırma	287	324	7XX dersleri	27	9
Özel kararlar	187	191	Zorunlu dersten muafiyet	90	137
Ders ekleme bırakma	234	376	Gizli tez*	1	4
Geç kayıt	195	134	Doktora yeterlik komitesi atama	17	18
Bilimsel hazırlık	164	152	Başvuru dönem değişikliği	42	25
Ek görevli	158	127	Disiplin	0	0
Not bildirim formları	65	35	İntibak	13	11
Yol harcırahi	125	152	Tezlerin Erişime Kapatılması	81	218
2018 Toplamı: 7313			2019 Toplamı: 9045		

*Gizli tez bilgileri EK-1’de verilmiştir.

I.C.4 Yönetim ve İç Kontrol Sistemi

FBE yönetim kadrosu ile ilgili bilgiler I.C.1’deki örgüt yapısında verilmiştir. Enstitüye EABD Başkanlıklarından, Öğrenci İşleri Dairesi Başkanlığı’ndan, Personel Dairesi Başkanlığı’ndan, Rektörlük Makamı’ndan ve ilgili diğer üniversite içi ve dışı birimlerden gelen tüm yazılar Enstitü Sekreteri tarafından incelenerek ve yapılması gereken işlemler belirtilerek, ilgili personele dağıtmakta ve personel tarafından hazırlanan evraklar tekrar Enstitü Sekreterinin kontrolünden geçirilerek, ilgili birimlere sunulmaktadır. Enstitü müdür yardımcıları, gerek mali, gerekse hukuksal açılardan bütün işlemleri kontrol etmekte ve Enstitü çıktılarını ilgili birimlere göndermektedirler. Enstitümüzde bütün iç işleyiş koşullarını gösteren kitapçık, hataları en alt düzeye indirmek amacıyla kullanılmaktadır. Ancak, yönetmelik değişikliği sebebiyle yeni bir iç işleyiş kitapçığı hazırlanma aşamasındadır.

II. AMAÇ VE HEDEFLER

II.A. İdarenin Amaç ve Hedefleri

Bir araştırma üniversitesi olan ODTÜ’de FBE’nin amacı, en üstün dünya standartlarında başarılı olmaları için, lisansüstü öğrencisine eğitim ve araştırma olanakları sunacak EABD’lerinin, belli bir eşgüdümle, öğretim ve etkinlik yapmalarına olanak sağlamaktır. Bu amaç doğrultusunda, endüstriden gelen istekleri de değerlendirerek, dünyadaki bilimsel gelişmelerin ışığında, yeni lisansüstü programların kurulmasına olanak verecek yapılanmaları, kurulmuş olan programların güncellenmelerini, yeni derslerin açılmasını ODTÜ’nün hedef ve stratejileri doğrultusunda destekler ve organize eder.

Üniversite-sanayi-kamu ve özel sektörle işbirliği ile projelerin oluşturması için çalıştaylar/toplantılar düzenler.

Öncelikleri arasında olan ODTÜ'nün uluslararası bir konuma gelmesi için, ABD, Avrupa ve diğer ülke Üniversiteleri ile "ortak diploma" ve "ortak araştırmalar" protokolleri geliştirir.

ODTÜ'nün, ülkemize araştırmacı ve bilim insanı yetiştirilmesi hedefine destek olmak üzere, bütün programlarının başarılı bir şekilde yürütülmesi amacı ile gerekli düzenlemeleri yapar.

FBE'nin amacı, dünyanın her yerinde (eğitim/endüstri/kamu/özel) görev yapacak mezunlarımızın en üstün etik ilkelere uyarak çalışmasını sağlamaktır. Bu amaçla çeşitli etkinliklere eğitim programlarında yer verir.

Ayrıca, programların gelişimini, eşgüdümünü ve denetimini sağlamak için öz değerlendirme çalışmaları yapmak, toplam kalite yönetim felsefesi ile irdelemeler yapmak hedefleri arasındadır.

II.B. Temel Politikalar ve Öncelikler

FBE temel politikası, bütün programların en iyi öğrenciyi programlarında eğitime başlatmaları için, koşullu başvuru ve kabul ilkelerinin yazılı olarak yaygın bir biçimde duyurulmasını, programların öğrenci mezuniyet zamanını kısaltacak yaklaşımları bünyelerinde kabul etmelerini ve öğrenci motivasyonunu çeşitli yöntemlerle (örneğin ödüller) artırmaktır. Ayrıca, ülke yararı için sanayi-üniversite-kamu işbirliğine ve ürüne yönelik araştırmaları desteklemek, uluslararası işbirliğini artırmak ve disiplinlerarası çalışmayı desteklemek temel politikaları arasındadır.

FBE'nin stratejik öncelikleri aşağıda verilmiştir:

- lisansüstü araştırmalarda disiplinlerarası işbirliğini desteklemek,
- sanayi-üniversite işbirliğini desteklemek,
- uluslararası araştırma ve eğitim işbirliğini desteklemek,
- programların da öz değerlendirme çalışmalarının yapılmasını sağlamak,
- diğer üniversitelerle işbirliği yaparak lisansüstü yapılanmaları güncelleştirmek ve karşılıklı deneyimlerden faydalanmak.
- davranışlarda, çıktılarda etik değerlere uyulmasını sağlamak

II.C. Diğer Hususlar

Özellikle Araştırma Üniversitelerinde, teknoloji ve bilim alanında lisansüstü etkinliklerin düzenlendiği ve denetlendiği Fen Bilimleri Enstitüsünün önemi büyüktür. Enstitü şemsiyesi altındaki Anabilim Dallarında koordinasyonun sağlanması, üst düzey araştırma ve eğitim öğretimin yapılabilmesi için ortamların yaratılması, kurum kültürünün devamının sağlanması, ülke ekonomisine katkı sağlayacak ürün ve metodların geliştirilmesi için ilişkilerin kurulması, uluslararası protokollerle ortak araştırma ve eğitim öğretimin yapılması için işbirliklerinin kurulması çok önem verilmesi gereken hususlardır. Ayrıca, ülkenin ihtiyaçları doğrultusunda ve dünya biliminin yönlendiği alanlarda disiplinlerarası çalışmaların ve çeşitli etkinliklerin yapıldığı yeni disiplinlerarası programların açılması ve bu programlara kadroların ayrılması için emek verilmesi ve bu konuda bilinç yaratılması önem verilmesi gereken hususlardır.

III. FAALİYETLERE İLİŞKİN BİLGİ VE DEĞERLENDİRMELER

III.A Performans Bilgileri

III.A.1 Etkinlik Bilgileri

FBE etkinlik bilgileri aşağıda verilmiştir:

III.A.1.1 Protokoller ve Uluslararası Ortak Programlar

2019 yılı itibari ile **4 ortak yüksek lisans programı** [*Industrial Engineering (METU - Eindhoven University of Technology); Design Research for Interaction (METU - Delft University of Technology); Computational Design and Fabrication Technologies in Architecture (METU - Delft University of Technology); Earthquake Engineering and Engineering Seismology (METU - The Institute for Advanced Study of Pavia, The University of Pavia, The University of Patras, The University of Grenoble Joseph Fourier)*] ve Eylül 2019 ‘da University of Orleans ile Makine Mühendisliği arasında imzalanan ortak doktora programı protokolü ile birlikte **14 ortak doktora programı** [*Aerospace Engineering (METU - University of Pointers); Aerospace Engineering (METU - University of Orleans); Biology (METU - Universite Paul Sabatier Toulouse); Biotechnology (ODTÜ - Claude Bernard Lyon University); Chemical Engineering (METU - INSA of Lyon); Chemical Engineering (METU - Technical University of Eindhoven); Chemical Engineering (METU-Lehigh University); Civil Engineering (METU - Ecole Nationale Supérieure des Mines de Paris); Civil Engineering (METU - Carnegie Mellon University); Civil Engineering (METU - University of Grenoble France); Environmental Engineering (METU - Carnegie Mellon University); Food Engineering (METU - Universite Bordeaux); Mathematics (METU - Universite Louis Pasteur); Mechanical Engineering (METU- University of Orleans)*] bulunmaktadır. Bu kapsamda, 2019 yılı itibari ile bu programlarda toplam 1 öğrenci kayıtlıdır. Bu programlardan 2019 yılı itibari ile Etkileşim için Tasarım (15), Endüstri müh-Eindhoven University of Technology (11) ve Mimarlıkta Sayısal Tasarım ve Üretim Teknolojileri (9) başta olmak üzere **toplam 49 öğrenci** mezun olmuştur.

III.A.1.2 Öğretim Üyesi Yetiştirme Programları

Öğretim Üyesi Yetiştirme Programı, 2547 Sayılı Kanunun 35. Maddesi uyarınca ve üniversitelerin gereksinimleri doğrultusunda, üniversitemize nitelikli öğretim elemanları yetiştirmek üzere tasarlanmıştır. Bu kapsamda, Üniversitemizde iki ayrı uygulama yapılmaktadır. Üniversitemizde lisansüstü eğitim almak üzere, YÖK aracılığı ile kadroları geçici olarak ODTÜ’ye aktarılan ve Üniversitelerin kendileri tarafından seçilen araştırma görevlileri 35. Madde Ar-Gör.’ler olarak tanımlanmıştır. Bir proje (DPT) kapsamında ya da YÖK’ün merkezi atamasıyla farklı Üniversiteler adına Üniversitemizde lisansüstü eğitim almak üzere kadroları Üniversitemize geçici olarak aktarılan araştırma görevlileri ise Öğretim Üyesi Yetiştirme Programı (ÖYP) Ar-Gör.’leri olarak tanımlanmıştır. Öğretim Üyesi Yetiştirme Programı (ÖYP), 2010 yılından beri Yükseköğretim Kurulu (YÖK) tarafından desteklenmektedir. Araştırma görevlisi adaylarının öncelikle YÖK’ün merkezi atamasıyla ÖYP üniversitelerinden kadro almaları gerekmektedir.

ÖĞRETİM ÜYESİ YETİŞTİRME PROGRAMI (ÖYP): ÖYP'nin amacı, gelişmekte olan üniversitelerin ihtiyaçları doğrultusunda öğretim üyesi yetiştirmektir. Bu kapsamda belli bir süreçle seçilen öğrenciler, araştırma görevlisi olarak atandıktan sonra lisansüstü eğitimlerine ODTÜ'de başlayıp, doktora yeterlik sınavından sonra 3-12 ay süreyle yurt dışında saygın bir üniversiteye veya araştırma merkezine doktora tez konuları hakkında araştırma yapmak üzere gitmekte ve doktora ünvanına hak kazanarak öğretim üyesi olmak üzere üniversitelerine dönmektedirler. Tablo 8'de katılım yıllarına göre ÖYP Üniversitelerinin isimleri verilmektedir.

2001-2009 yılları arasında sayısı 54'e yükselen ÖYP üniversiteleri 2010 yılı itibari ile YÖK tarafından belirlenmiştir. Bu sebeple Üniversitemiz ÖYP Üniversiteleri ile protokol yapmamakta, YÖK'ün merkezi atamasıyla kadro verilen Araştırma Görevlileri, öğrenci olmak için bireysel olarak Üniversitemize başvuruda bulunmaktadır. Kadroları geçici olarak Enstitümüze aktarılan ÖYP araştırma görevlilerinin kadrolarının bağlı bulunduğu ve YÖK tarafından belirlenmiş olan (95) ÖYP Üniversitelerinin isimleri Tablo 9'da verilmiştir.

2016 yılında ülkemizde öğretim elemanı yetiştirme konusunda “öncelikli ve odaklı” bir program oluşturulmuştur. Ülkemizin 2023 hedefleri doğrultusunda ihtiyaç duyduğu alanlar tespit edilerek bu alanlarda ihtisaslaşması öngörülen üniversitelere kadrolar öngörülmüş olup, bu kapsamda Bandırma Onyedi Eylül Üniversitesi (Akıllı Ulaştırma Sistemleri) , Türk Alman Üniversitesi (Malzeme Bilimi ve Teknolojileri, Robotlar ve Akıllı Sistemler, Enerji Teknolojileri, Havacılık ve Uzay Alanı) , Adana Bilim ve Teknoloji Üniversitesi (Havacılık ve Uzay Alanı) , Sinop Üniversitesi (Sürdürülebilir Çevre Yönetimi Teknolojileri, Ekosistemler ve Sürdürülebilir Yapılı Çevre Alanı), Erzurum Teknik Üniversitesi (Mikro ve Nanoteknoloji), Muğla Sıtkı Koçman Üniversitesi (Mimarlık) ve Niğde Ömer Halisdemir Üniversitesi (Bilgisayar Mühendisliği) gibi üniversiteler ihtisaslaşacak üniversite olarak belirlenmiştir.

Tablo 8 ÖYP Üniversiteleri (Katılım Yıllarına Göre)

2001	2002	2003	2004	2005	2006	2007	2008	2009
Atatürk	İnönü	Akdeniz	Balıkesir	Anadolu	Mustafa Kemal	Ağrı Dağı	Karabük	Abant İzzet Baysal
Kocaeli	Trakya	Erciyes	Çanakkale 18 Mart	Fırat	Pamukkale	Ahi Evran	Kastamonu	Aksaray
Selçuk	Uludağ	Mersin	Gaziantep	Harran		Bitlis Eren	Namık Kemal	Ardahan
Süleyman Demirel	Yüzüncü Yıl	19 Mayıs	Gaziosmanpaşa	Muğla		Erzincan	Niğde	Artvin Çoruh
	Zonguldak Karaelmas					Giresun	Siirt	Bozok
						Osmaniye Korkutata	Sinop	Çankırı Karatekin
						Sütçü İmam	Kilis 7 Aralık	Dumlu Pınar
								Düzce
						ÖYP KKTC Üniversiteleri:		Kafkas
						- Doğu Akdeniz		KTÜ
						-Girne Amerikan		Karamanoğlu Mehmet Bey
						-Lefke Avrupa		Kırklareli
						-Uluslar arası Kıbrıs		Rize

Tablo 9 YÖK'ün belirlediği ÖYP Üniversiteleri (2010-2019 yıllarına göre)

1	Ahi Evran*	25	Bilecik	49	Dumlupınar*	73	Yüzüncü Yıl*
2	Kastamonu*	26	Bitlis Eren*	50	Erciyes*	74	Bülent Ecevit**
3	Düzce *	27	Kırklareli*	51	Fırat*	75	Celal Bayar
4	Mehmet Akif Ersoy	28	Osmaniye Korkut Ata*	52	Gaziantep*	76	Necmettin Erbakan
5	Uşak	29	Bingöl	53	Gaziosmanpaşa*	77	Adnan Menderes
6	Recep Tayyip Erdoğan***	30	Muş Alparslan	54	Harran*	78	Ardahan*
7	Namık Kemal*	31	Mardin Artuklu	55	İnönü*	79	Çukurova
8	Erzincan*	32	Batman	56	İstanbul Medeniyet	80	İstanbul
9	Aksaray*	33	Bartın	57	Kafkas*	81	Marmara
10	Giresun*	34	Bayburt	58	Kahramanmaraş Sütçü İmam*	82	Sakarya
11	Hitit	35	Gümüşhane	59	Karadeniz Teknik Üniversitesi*	83	Erzurum Teknik Üniversitesi
12	Bozok*	36	Hakkari	60	Kocaeli*	84	Eskişehir Osmangazi
13	Adıyaman	37	Iğdır	61	Konya	85	Gazi
14	Ordu	38	Şırnak	62	Mersin*	86	Ege
15	Amasya	39	Tunceli	63	Muğla Sıtkı Koçman*****	87	Bursa Teknik Üniversitesi
16	Karamanoğlu Mehmetbey*	40	Yalova	64	Mustafa Kemal*	88	Dicle
17	Ağrı İbrahim Çeçen****	41	Abant İzzet Baysal*	65	Niğde*	89	Adana Bilim ve Teknoloji Üniversitesi
18	Sinop*	42	Abdullah Gül	66	Ondokuz Mayıs*	90	Cumhuriyet
19	Siirt*	43	Akdeniz*	67	Orta Doğu Teknik Üniversitesi	91	İzmir Katip Çelebi Üniversitesi
20	Nevşehir	44	Anadolu*	68	Pamukkale*	92	Hacettepe
21	Karabük*	45	Atatürk*	69	Selçuk*	93	Bandırma Onyediy Eylül
22	Kilis 7 Aralık*	46	Balıkesir*	70	Süleyman Demirel*	94	Türk-Alman Üniversitesi
23	Çankırı Karatekin*	47	Çanakkale Onsekiz Mart*	71	Trakya*	95	Niğde Ömer Halisdemir Üniversitesi
24	Artvin Çoruh*	48	Dokuz Eylül	72	Uludağ*		

*Tablo 9'de yer alan eski ÖYP Üniversiteleri

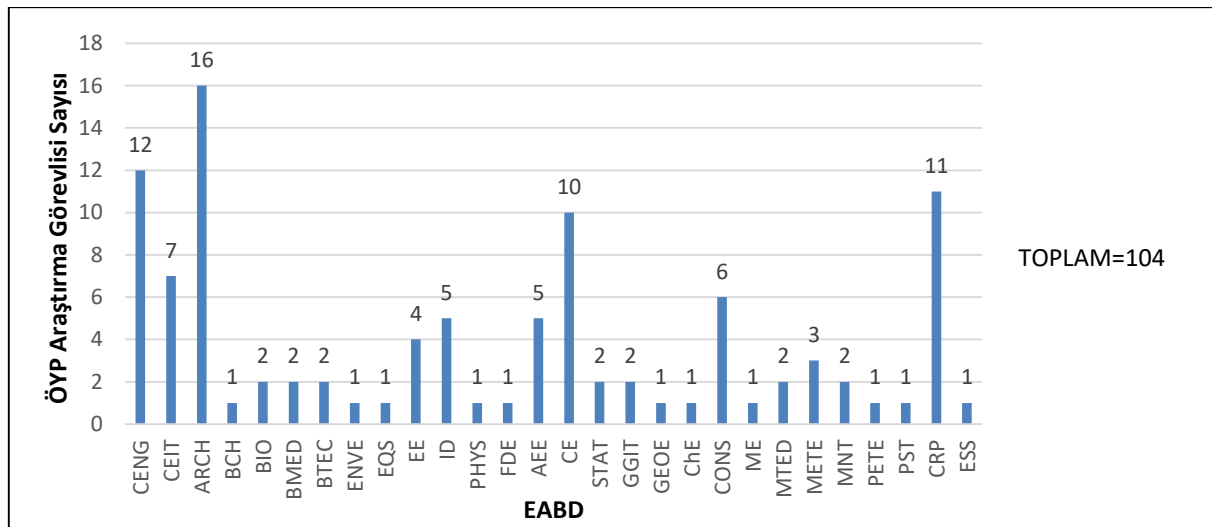
**Zonguldak Karaelmas Üniversitesinin adı Bülent Ecevit Üniversitesi

***Rize Üniversitesinin adı Recep Tayyip Erdoğan Üniversitesi olarak değişmiştir.

ÖYP Araştırma Görevlilerinin Dağılımları

2019 yılı itibariyle FBE'ye bağlı lisansüstü programlarda öğrenim gören toplam **105** ÖYP araştırma görevlisi bulunmaktadır. Bunların içinde, ÖYP-DPT araştırma görevlisi (**5**), ÖYP-YÖK araştırma görevlisi (**85**), Öncelikli Alanlarda ÖYP araştırma görevlisi (**14**) ve Kırgızistan'dan gelen (**1**) yabancı uyruklu araştırma görevlisi bulunmaktadır. Bu sayı, Orta Doğu Teknik Üniversitesi'nde görev yapan tüm araştırma görevlisi sayısının (**898**) yaklaşık **% 11,69**'udur. ÖYP araştırma görevlileri sayıları, Enformatik Enstitüsü'nde **1 (%0,11)**, Sosyal Bilimler Enstitüsü'nde **121 (%13,47) dir. 2019** yılında ÖYP'den toplam **5** araştırma görevlisi mezun olmuştur.

2019 yılı için FBE Anabilim Dallarına göre ÖYP-DPT, ÖYP-YÖK ve Öncelikli Alanlarda ÖYP araştırma görevlileri dağılımı Şekil 1'de verilmiştir.



Şekil 1 2019 Yılında FBE ÖYP Ar-Gör'lerin EABD'lere göre Dağılımları (Toplam 104)

ÖYP araştırma görevlilerinin Üniversitelere göre dağılımları ise Tablo 10'da verilmiştir.

Tablo 10 FBE-ÖYP Ar-Gör'lerin 2019 Yılında Üniversitelere Göre Dağılımları

ÜNİVERSİTELER	GENEL TOPLAM	ÜNİVERSİTELER	GENEL TOPLAM	ÜNİVERSİTELER	GENEL TOPLAM
Abant İzzet Baysal	3	Dumlupınar	1	Muğla Sıtkı Koçman	3
Abdullah Gül	3	Düzce	1	Mustafa Kemal Üniversitesi	1
Adana Bilim ve Teknoloji	5	Erzincan	2	Necmettin Erbakan Üniversitesi	2
Adıyaman	1	Erzurum Teknik Üniversitesi	4	Nevşehir	3
Adnan Menderes	1	Eskişehir Teknik Üniversitesi	1	Niğde Ömer Halisdemir	4
Ahi Evran	1	Gaziosmanpaşa	3	On Dokuz Mayıs Üniversitesi	4
Amasya	1	Gümüşhane	2	Osmaniye Korkut Ata Üniversitesi	1
Ardahan	2	Harran	1	Pamukkale	3
Atatürk	1	Hitit	1	Sakarya	1
Bandırma	1	Isparta Uygulamalı Bilimler Üniversitesi	1	Sinop	2
Bartın	1	İnönü	1	Süleyman Demirel Üniversitesi	2
Batman	1	İskenderun Teknik Üniversitesi	2	Trakya	1
Bilecik	1	İzmir Katip Çelebi	6	Türk Alman Üniversitesi	3
Bursa Teknik Üniversitesi	4	İzmir Yüksek Teknoloji Üniversitesi	1	Uludağ	1
Celal Bayar Üniversitesi	4	Kırklareli	1	Yalova	1
Cumhuriyet	1	Kilis 7 Aralık	3	Yüzüncü Yıl Üniversitesi	2
Çankırı Karatekin	1	Lefke Avrupa	1		
Çukurova	2	Manisa Celal Bayar	1		
Dicle	1	Mersin	2	TOPLAM	104

Tablo 11'de 2019 yılına ait ÖYP programından mezun olan Ar-Gör'lerin EABD'lerine ve Üniversitelerine göre dağılımları verilmiştir.

Tablo 11 2019 Yılı FBE ÖYP Ar-Gör Mezun Sayıları

	ARCH	1		Nevşehir	1
	BIO	1		Kafkas	1
	BTEC	1		Adnan Menderes	1
	PHYS	1		Namık Kemal	1
	SSME	1		Abant İzzet Baysal	1
	TOPLAM	5		TOPLAM	5

35. MADDE ARAŞTIRMA GÖREVLİLERİ: 35. Madde araştırma görevlilerinin lisansüstü eğitime kabullerine, başvuru Anabilim Dalları tarafından, ilgili Üniversite Rektörlüklerince gönderilen başvuru evrakı değerlendirilerek karar verilmektedir. Olumlu yanıt alanların kadroları Enstitümüze geçici olarak tahsis edilmekte ve aday ilgili Anabilim Dalında göreve başlamaktadır.

35. Madde Araştırma Görevlilerinin Dağılımları

2019 Yılında 2547 Sayılı Kanunun 35. Maddesi uyarınca FBE'ye bağlı lisansüstü programlarda öğrenim gören araştırma görevlisi sayısı **15**'tir. Bunlardan **10**'u doktora, **ikisi** lisans sonrası doktora ve **üç** tanesi de yüksek lisans programlarına devam etmektedirler. Bu öğrencilerin Anabilim Dalına göre dağılımı Tablo 12'de, **13** farklı Üniversiteye göre dağılımları ise Tablo 13'te verilmiştir.

Tablo 12 2019 Yılında 35. Madde Araştırma Görevlilerinin EABD'lere Göre Dağılımları

EABD	Sayı	EABD	Sayı
ARCH	4	SSME	1
EE	3	CRP	1
CHE	1	BIO	1
GEOE	1	FDE	3
TOPLAM: 15			

Tablo 13 2019 Yılında 35. Madde Ar-Gör'lerinin Üniversitelere Göre Dağılımları

EABD	Sayı	EABD	Sayı	EABD	Sayı
Abdullah Gül	1	Erzurum Teknik Üniversitesi	3	Niğde Ömer Halisdemir	1
Adıyaman	1	Eskişehir Osmangazi	1	On Dokuz Mayıs	1
Ahi Evran	1	İzmir Katip Çelebi	1	Tunceli	1
Dicle	1	Mehmet Akif Ersoy	1		
Düzce	1	Muğla Sıtkı Koçman	1		
TOPLAM: 15					

ÖYP-35. Madde Araştırma Görevlilerinin Başarı Durumları

Araştırma görevlilerinin GNO'larına ilişkin bilgiler Tablo 14'te verilmiştir. **2019 I.** Dönemi için yapılan irdelenmede sadece **114** araştırma görevlisinin GNO'su dikkate alınmıştır.

2018 Ders Yılı II. Dönemi ele alındığında, yabancı uyruklu öğrenciler hariç, toplam ÖYP-35.Madde öğrencisi sayısı **128**'dir. Hazırlık programları dışında olan **127** ÖYP Ar-Gör'ünün başarı durumları Tablo 14'te verilmiştir. Bunların yaklaşık **% 75,49**'unun GNO'su 3,50 ve üzerindedir. GNO'su 2,50'nin altında olan **4** öğrenci bulunmaktadır.

Tablo 14 Ar-Gör 2018-2019 Ders Yılı GNO'ya Göre Dağılımları

GNO	I.Dönem		II.Dönem	
	ÖYP Ar-Gör Sayıları	%	ÖYP Ar-Gör Sayıları	%
<2.50	2	1,8	4	3,14
2.50-2.99	2	1,8	3	2,36
3.00-3.24	13	11,4	17	13,3
3.25-3.49	11	9,7	7	5,51
3.50-3.74	43	37,8	40	31,4
3.75-4.00	43	37,8	56	44,09
Ara Toplam	114		127	
İngilizce Hazırlık programına başlayanlar	0		0	
Bilimsel Hazırlık programına başlayanlar	0		1	
TOPLAM	114*		128*	

*Yabancı uyruklu öğrenciler hariç.

ÖYP-YÖK ve 35. Madde Görevlendirmeler:

Araştırma Görevlilerinin yurt dışında uzun süreli görevlendirilmeleri 2547 sayılı Kanunun 39. maddesi ve maddeyi uygulayan “Yurt içinde ve Yurt dışında görevlendirmelerde uyulacak esaslara ilişkin Yönetmelik’in 5. Maddesinin (d) fıkrası uyarınca yapılmaktadır.

Bu fıkra ile ilgili değişiklik 10.01.2018 tarihli ve 30297 sayılı resmi gazetede yayımlanmıştır. Buna göre, “*Araştırma görevlileri üniversitede en az bir yıl görev yapmış olmak şartıyla yurt dışında bir yıla kadar görevlendirilebilir.*” ÖYP ve 35. Madde Araş. Görevlileri için de bu madde geçerlidir.

ÖYP-YÖK Seyahat Yönergesine uygun olarak **2019** yılı içerisinde toplam **23** yurt içi, seyahat ve kongrelere katılmak için kısa süreli **18** ve uzun süreli **5** yurt dışı görevlendirme gerçekleşmiştir.

35. Madde araştırma görevlilerine, yurtiçi ve yurtdışı seyahatlerinde, Enstitü tarafından sınırlı olarak destek verilmektedir. Yurtiçi kongrelere katılımında, yılda bir kez ve doktora yeterlikten sonra ulusal kongreler ve bilimsel toplantılar için **100 TL**, **uluslararası kongreler için 200 TL** destek verilebilmektedir. Yurtdışı kongrelere destek, doktora yeterlik sınavını başarıyla geçtikten sonra **500 TL** olarak verilmektedir. **2019** yılında **3** yurt dışı 2 yurt içi görevlendirme gerçekleşmiştir.

III.A.1.3 100/2000 YÖK Doktora Bursları

100 / 2000 YÖK Doktora Bursları Projesi kapsamında ülkemiz için öncelikli alanlarında nitelikli bilgi üretmek amaçlı doktoralı insan kaynağına olan ihtiyacını karşılamak üzere, devlet üniversitelerindeki doktora programlarında öğrenim gören öğrencileri desteklemek için, Yükseköğretim Kurulu Başkanlığı tarafından Yükseköğretim tarihinde ilk kez "Doktora Bursları" programı 2017 yılında başlatılmıştır.

Ülkemizin bilim, teknoloji ve yenilik politikalarında yükseköğretim odaklı hedeflerinin arasında "Doktora Derecesine Sahip İnsan Kaynağının Nicelik ve Nitelik Olarak Artırılmasına Yönelik Çalışmalar Yapılması" yer almaktadır. 100 / 2000 YÖK Doktora Bursları Projesi bu amaca yönelik olarak ülkemizin ihtiyaçları ve gelişim alanları dikkate alınarak uzun ve katılımcı bir yaklaşımla tasarlanmıştır. Bu program kapsamında ülkemizin öncelikli alanlarına yönelik 100 alanda 2000 doktoralı insan kaynağı yetiştirilecektir. Bu insan kaynaklarının istihdamı ise sadece akademiye yönelik olmayıp, özellikle kamunun ve özel sektörün de gelişimi odaklı süreçlerine de yöneliktir.

Başvuru Şartları

- T.C. vatandaşı olmak.
- Doktora programı için yüksek lisans derecesine sahip olmak. Bütünleşik doktora programı için lisans derecesine sahip olmak.
- Lisansüstü Eğitim ve Öğretim Yönetmeliğinin ve başvuru yapılacak yükseköğretim kurumunun belirlediği başvuru ve kabul şartlarını taşıyor olmak.
- Kamu kurum ve kuruluşlarının kadro ve pozisyonları ile Devlet veya Vakıf Yükseköğretim Kurumlarının öğretim elemanı kadrolarında çalışmıyor olmak.
- Halen devlet yükseköğretim kurumunda doktora eğitimine devam ediyorsa tez aşamasına geçmemiş olmak.

100/2000 YÖK Doktora Bursu Alanların Öncelikli Alanlara Göre Dağılımı

Yukarıdaki koşulları sağlayarak 100/2000 YÖK doktora bursunu almaya hak kazanan öğrenci sayıları Mart ve Eylül 2019 için Öncelikli Alan bazında Tablo 15'te verilmiştir.

Tablo 15. 2019 Mart ve Eylül aylarında Öncelikli Alanlarına göre 100/2000 YÖK bursu alan öğrenci sayıları

Öncelikli Alan	Bursiyer Sayısı-Mart 2019	Bursiyer Sayısı-Eylül 2019
Eğitimde Dijitalleşme	3	2
Enerji Depolama ve Enerji Malzemeleri	1	1
Farmasötik Biyoteknoloji	2	2
Gıda Güvenliği ve Gıda Güvencesi	2	1
Hava ve Uzay Araçları Tasarımı	1	
İnsan Beyni ve Nörobilim	2	2
Mikro ve Nanoteknoloji	10	8
Mimarlık	7	6
Moleküler Biyoloji ve Genetik	4	4
Moleküler Onkoloji	3	3
Optik, Elektrooptik ve Fotonik	9	8
Örüntü Tanıma Analizi	2	
Savunma Bilişimi, Modelleme ve Simülasyon	5	4
Yenilenebilir Enerji Kaynakları Teknolojileri	4	2
Yenilenebilir Enerji ve Enerji Depolama	5	2
Toplam	60	45

Bursun Kesildiği Durumlar

- Öğrencinin kendi isteği ile burstan ayrılması,
- Öğrencinin kaydını dondurması,
- Öğrencinin disiplin cezası alması,
- Bursiyerin başka bir üniversiteye veya başka bir programa yatay geçiş yapması,
- İlk yarıyıl sonunda not ortalamasının 3,00'in altına düşmesi,
- İlk yarıyıldan sonraki yarıyıllarda kümülatif not ortalamasının 3,00'in altına düşmesi,
- Tez derslerinin birinden dönem sonunda "U" (Unsatisfactory/Yetersiz) notunu alması,

2019 yılı içerisinde aşağıda verilen çeşitli nedenlerle öğrencilerin bursları kesilmiştir.

- 1 öğrenci askerlik nedeniyle izin alma
- 1 öğrenci bilimsel hazırlık öğrencisi olma
- 6 öğrenci doktorayı bırakma
- 1 öğrenci dönem izni alma
- 1 öğrenci DYS girmedeği için doktorayı bırakma
- 4 öğrenci araştırma görevlisi olduğu için bursu bırakma
- 1 öğrenci ilişik kesilmesi
- 2 öğrenci burstan feragat etme
- 2 öğrenci kendi isteği ile bursu bırakma

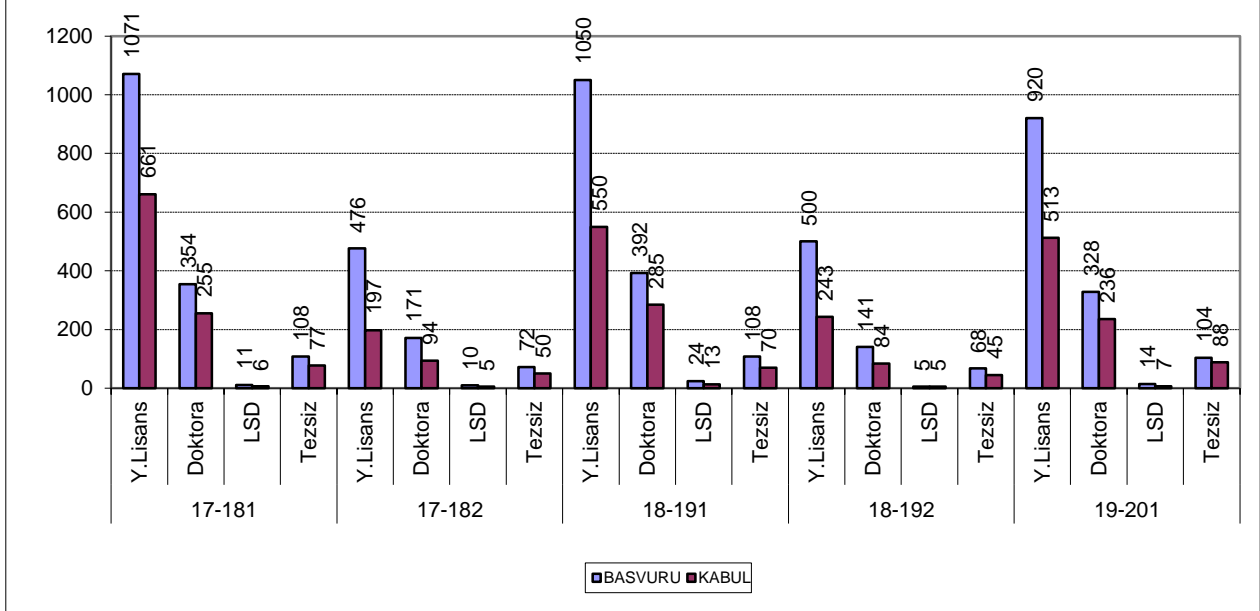
III.A.2 Diğer Hususlar

FBE'ye bağlı programlarla ilgili olarak öğrenci başvuru, kabul, kayıt, yabancı uyruklu öğrenciler, mezun istatistikleri ve mezun anketleri sonuçları aşağıda verilmiştir.

III.A.2.1 FBE Programlarına Başvuru, Kabul ve Kayıt İstatistikleri

Bu bölümde Yüksek Lisans (YL), Doktora (D), Lisans Sonrası Doktora (LSD) ve Tezsiz Yüksek Lisans (TYL) Programları ile ilgili olarak öğrencilerin başvuru, kabul, başarı istatistikleri ve yabancı uyruklu öğrenciler ile ilgili çeşitli istatistik bilgileri verilmiştir.

Şekil 2'de Enstitümüze bağlı lisansüstü programlara son beş dönemde (2017-2018 Ders Yılı I. ve II. Dönemleri, 2018-2019 Ders Yılı I. ve II. Dönemleri ve 2019-2020 Ders Yılı I. Dönemi) yapılan başvuru ve kabul istatistikleri verilmiştir. Son beş dönem göz önüne alınarak genel bir değerlendirme yapıldığında bütün programlara yapılan toplam başvurunun % 58,70'inin kabul edildiği ve bunun yıllar içinde fazla değişmediği görülmektedir.



Şekil 2 Lisansüstü programlara son beş dönemde (2017-2018 Ders Yılı I. ve II. Dönemleri, 2018-2019 Ders Yılı I. ve II. Dönemleri ve 2019-2020 Ders Yılı I. Dönemi) yapılan başvuru ve kabul istatistikleri

Yüksek Lisans Programları

2019 yılı içinde başvuruda bulunan ve kabul edilen **Yüksek Lisans** programları öğrenci sayılarının EABD'lere göre dağılımları Tablo 16'da verilmiştir. 2018-2019 II. ve 2019-2020 I. dönemlerinde sırasıyla %48,60 ve %55,76'sı kabul edilmiştir.

Tablo 16 2018-2019 Ders Yılı II. ve 2019-2020 Ders Yılı I. Dönemlerine Başvuran ve Kabul Edilen Yüksek Lisans Öğrencilerinin EABD'lere Göre Dağılımı

EABD	20182		20191		2019 Toplam Başvuru	EABD	20182		20191		2019 Toplam Başvuru
	Başvuru	Kabul	Başvuru	Kabul			Başvuru	Kabul	Başvuru	Kabul	
AEE	17	9	31	23	48	ES	11	3	17	10	28
ARCH	30	16	32	13	62	ESS	7	7	12	8	19
ARCH-ARCD	0	0	0	0	0	FDE	5	5	7	7	12
ARCH-BS	14	7	22	4	36	GEOE	6	6	9	9	15
ARCH-CONS	8	3	10	8	18	GENE	5	2	17	10	22
ARME	1	1	1	1	2	GGIT	3	2	5	4	8
BCH	2	0	5	1	7	ID	12	6	16	5	28
BIO	4	4	14	10	18	ID-IDDI	0	0	0	0	0
BME	12	2	11	5	23	IE	17	5	61	27	78
BTEC	6	6	11	7	17	MATH	4	1	6	5	10
CE	74	41	102	56	176	ME	45	20	100	54	145
CEIT	5	4	9	8	14	METE	17	14	21	17	38
CEME	0	0	0	0	0	MINE	6	6	3	2	9
CENG	59	8	89	22	148	MNT	9	6	17	13	26
CHE	5	3	16	14	21	OHS	1	0	4	4	5
CHEM	8	8	22	18	30	OR	4	1	12	5	16
CRP-CP	5	5	3	1	8	PETE	0	0	16	8	16
CRP-RP	1	0	2	2	3	PHYS	17	10	30	20	47
CRP-UD	0	0	11	8	11	PST	1	0	3	1	4
EE	57	18	95	40	152	SCED	9	6	13	13	22
ENVE	2	1	13	10	15	MTED	2	1	13	13	15
EQS	9	6	18	14	27	STAT	0	0	21	13	21
TOPLAM							500	243	920	513	1420

Yüksek Lisans programlarına kabul edilen öğrencilerin **ALES** ortalamalarının ($ALES_{ort}$) ve **Lisans GNO** ortalamalarının (GNO_{ort}) EABD'lere göre dağılımı Tablo 17'de verilmiştir. **2018-2019 Ders Yılı II. ve 2019-2020 Ders Yılı I. Dönemleri** için kabul edilen öğrencilerin genel olarak, $ALES_{ort}$ **78,72**, $Lisans\ GNO_{ort}$ ise **2,96**'dır.

Tablo 17 2018-2019 Ders Yılı II. ve 2019-2020 Ders Yılı I. Dönemlerine Başvuran ve Kabul Edilen Yüksek Lisans Öğrencilerinin ALES ve Lisans GNO Ortalamalarının EABD'lere Göre Dağılımı (ALES ort. = 78,72, GNO ort. =2,96)

EABD	20182		20191		EABD	20182		20191	
	Lisans GNO ort.	ALES ort.	Lisans GNO ort.	ALES ort.		Lisans GNO ort.	ALES ort.	Lisans GNO ort.	ALES ort.
AEE	2,72	87,825	3,04	82,392	ESS	2,65	74,545	2,79	81,635
ARCH	3,12	78,053	3,21	76,483	FDE	2,6	78,081	2,91	79,020
ARCH-ARCD					GENE	2,81	81,983	3,40	85,730
ARCH-BS	3,04	79,334	3,04	75,334	GEOE	2,39	76,051	2,81	75,230
ARCH-CONS	2,97	79,293	3,15	79,969	GGIT	3,08	71,074	2,59	76,680
ARME	2,84	88,302	3,16	76,259	ID	2,97	80,800	3,09	83,242
BCH			2,75	65,357	ID- IDDI				
BIO	2,75	69,680	2,92	78,089	IE	3,22	79,072	3,31	82,434
BME	2,79	76,994	2,91	76,170	MATH	3,3	80,242	3,42	75,069
BTEC	3,08	74,358	3,11	66,939	ME	2,84	84,956	3,08	84,686
CE	2,9	81,542	2,92	85,457	METE	2,8	78,474	2,86	81,209
CEIT	2,74	82,489	3,16	78,045	MINE	2,68	77,914	2,77	81,073
CEME					MNT	2,88	70,944	2,94	70,871
CENG	3,16	79,195	3,43	83,973	OHS			2,16	79,198
CHE	2,84	79,700	3,19	77,431	OR	2,82	76,986	3,45	94,044
CHEM	2,67	72,539	2,74	79,294	PETE			3,06	85,524
CRP-CP	2,83	74,847	3,01	92,763	PHYS	2,93	72,456	3,10	78,014
CRP-RP			2,90	67,463	PST			3,02	80,71
CRP-UD			3,04	73,872	SSME				
EE	3,12	85,489	3,38	91,642	SCED	2,82	76,391	2,94	73,883
ENVE	2,64	82,195	2,93	75,652	MTED	3,55	86,268	3,14	79,077
EQS	2,93	77,896	2,78	79,968	STAT			3,24	74,344
ES	3,07	78,057	2,86	79,125					
ORTALAMA						2,90	78,430	3,02	79,015
2019 Yılı için Ortalama ALES =78,722, GNO = 2,96									

Son üç yılın (2017, 2018 ve 2019) I. Dönemlerinde, ders ekleme-bırakma dönemi sonuna kadar, kayıtlı olan öğrenci sayılarının EABD'lere göre dağılımları Tablo 18'de gösterilmiştir. FBE'de Yüksek Lisans programlarına kayıtlı toplam öğrenci sayısı **2260**'tır.

Tablo 18 2017-2018, 2018-2019, 2019-2020 Ders Yılları I. Dönemlerinde YL Programlarına Kayıtlı Öğrencilerin EABD'lere Göre Dağılımı

EABD	2017-2018 I	2018-2019 I	2019-2020 I	EABD	2017-2018 I	2018-2019 I	2019-2020 I
AEE	183	177	116	ES	70	46	21
ARCH	101	109	103	ESS	38	33	30
CONS	58	56	52	FDE	67	65	55
ARCD	0	0	0	GENE	0	33	23
BS	61	53	36	GEOE	69	71	44
ARME	11	10	3	GGIT	37	35	21
BCH	11	12	14	ID	40	47	54
BIO	36	32	33	IDDI	0	0	0
BME	13	9	7	IE	114	89	71
BTEC	24	26	20	MATH	0	18	16
CE	267	270	231	ME	298	249	204
MEES	2	4	0	METE	116	109	109
CEIT	35	30	22	MINE	48	45	27
CEME	2	1	0	MNT	33	29	26
CENG	190	194	130	OHS	20	24	15
CHE	68	71	46	OR	13	9	9
CHEM	51	64	64	PETE	29	24	26
CRP				PHYS	67	67	77
CP	39	39	30	PST	14	11	3
RP	16	21	14	SSME	25	16	6
UD	76	63	42	SCED	0	36	55
EE	370	334	244	MTED	0	27	47
ENVE	71	70	54	STAT	42	41	35
EQS	42	28	25				
TOPLAM					2712	2797	2260

Doktora Programları

2018-2019 Ders Yılı II. ve 2019-2020 Ders Yılı I. Dönemleri için başvuruda bulunan ve kabul edilen doktora programları öğrencilerinin EABD'lere göre dağılımları Tablo 19'da verilmiştir. 2018-2019 Ders Yılı II. Döneminde başvuruların %59,57'si ve 2019-2020 Ders Yılı I. Döneminde de %71,95'i kabul edilmiştir.

Tablo 19 2018-2019 Ders Yılı II. ve 2019-2020 Ders Yılı I. Dönemlerine Başvuran ve Kabul Edilen Doktora Programları Öğrencilerinin EABD'lere Göre Dağılımı

EABD	20182		20191		2019 Toplam Başvuru	EABD	20182		20191		2019 Toplam Başvuru
	Başvuru	Kabul	Başvuru	Kabul			Başvuru	Kabul	Başvuru	Kabul	
AEE	6	6	12	8	18	GENE	3	2	10	8	13
ARCH	3	3	15	13	18	GEOE	3	2	6	5	9
ARCH-BS	3	2	10	8	13	GGIT	3	2	2	1	5
ARCH-CONS	4	1	5	4	9	ID	4	4	3	3	7
ARME	0	0	4	4	4	IE	3	1	8	3	11
BCH	0	0	1	1	1	MATH	3	3	5	4	8
BIO	1	1	5	5	6	ME	17	2	17	10	34
BME	4	1	7	7	11	METE	7	6	9	9	16
BTEC	0	0	10	6	10	MINE	1	1	8	6	9
CE	13	11	39	26	52	MNT	9	7	13	9	22
CEIT	3	3	6	6	9	NSNT	1	0	1	0	2
CENG	10	4	17	14	27	OR	0	0	2	2	2
CHE	3	2	7	7	10	PETE	0	0	3	2	3
CHEM	4	3	11	6	15	PHYS	3	3	9	4	12
CRP	0	0	13	9	13	PST	2	2	4	1	6
EE	13	7	30	20	43	SSME	0	0	0	0	0
ENVE	1	1	3	1	4	SCED	1	0	4	4	5
ES	5	1	5	5	10	MTED	0	0	4	4	4
ESS	5	1	8	0	13	STAT	0	0	3	2	3
FDE	3	2	9	9	12						
TOPLAM							141	84	328	236	469

Doktora Programlarına kabul edilen öğrencilerin **ALES** ve **GNO** ortalamalarının EABD'lere göre dağılımı Tablo 20'de verilmiştir. **2018-2019 Ders Yılı II. ve 2019-2020 Ders Yılı I. Dönemleri için kabul edilen doktora programı öğrencilerinin genel ALES_{ort.} 80,63 ve Lisans GNO_{ort.} ise 3,31'dir.**

Tablo 20 2018-2019 Ders Yılı II. ve 2019-2020 Ders Yılı I. Dönemlerine Kabul Edilen Doktora Programları Öğrencilerinin ALES ve GNO Ortalamalarının EABD'lere Göre Dağılımı (ALES ort. = 80,63, GNO ort. = 3,31)

EABD	20182		20191		EABD	20182		20191	
	<i>Lisans GNO ort.</i>	<i>ALES ort.</i>	<i>Lisans GNO ort.</i>	<i>ALES ort.</i>		<i>Lisans GNO ort.</i>	<i>ALES ort.</i>	<i>Lisans GNO ort.</i>	<i>ALES ort.</i>
AEE	3,44	84,962	3,42	86,170	FDE	2,93	78,243	3,37	85,375
ARCH	3,62	80,359	3,51	80,014	GENE	3,36	77,890	3,57	79,895
ARCH-BS	3,35	70,879	3,36	81,443	GEOE	3,24	82,014	3,37	77,530
ARCH-CONS	3,14	72,109	3,55	76,703	GGIT	3,46	77,165	2,67	73,700
ARME			3,04	65,320	ID	3,33	77,880	3,37	74,493
BCH			3,12	72,726	IE	3,43	91,472	3,50	89,776
BIO	3,16	78,430	3,19	74,826	MATH	3,56	83,461	3,40	88,231
BME	3,43	75,800	3,08	74,116	ME	3,85	94,22	3,39	84,418
BTEC			3,15	76,710	METE	3,14	81,946	3,20	79,554
CE	3,40	86,222	3,18	81,441	MINE	3,33	79,018	3,09	74,695
CEIT	3,55	78,330	3,45	70,851	MNT	3,39	81,474	3,08	78,831
CENG	3,55	89,633	3,59	90,248	OR			3,26	87,132
CHE	3,17	78,482	3,36	81,945	PETE			3,48	87,585
CHEM	3,25	77,108	3,32	75,880	PHYS	3,55	87,319	3,11	80,046
CRP			3,35	78,523	PST	3,16	86,249	3,03	77,880
EE	3,42	87,336	3,46	90,846	SCED			3,26	80,779
ENVE	3,23	82,689	3,02	84,450	MTED			3,45	87,348
ES	3,44	92,770	3,20	80,672	STAT			3,14	79,882
ESS	2,65	73,727							
ORTALAMA						3,34	80,976	3,28	80,279
2019 Yılı için Ortalama ALES = 80,627 GNO = 3,31									

Son üç yılın (2017, 2018 ve 2019) I. Dönemlerinde, ders ekleme-bırakma dönemi sonuna kadar, kayıtlı öğrenci sayılarının EABD'lere göre dağılımları Tablo 21'de gösterilmiştir. Son dönemde (2019-2020 I) Doktora Programlarına kayıtlı toplam öğrenci sayısı **1653**'tür.

Tablo 21 2017-2018, 2018-2019, 2019-2020 Ders Yılları I. Dönemlerinde Doktora Programlarına Kayıtlı Öğrencilerin EABD'lere Göre Dağılımı

EABD	2017-2018-1	2018-2019-1	2019-2020-1	EABD	2017-2018-1	2018-2019-1	2019-2020-1
AEE	108	107	81	GENE		15	20
ARCH	59	66	81	GEOE	88	79	73
CONS	25	21	29	GGIT	29	31	28
BS	31	27	36	ID	42	44	46
ARME	19	17	17	IE	38	31	21
BCH	15	15	14	MATH	27	28	22
BIO	45	44	35	ME	161	155	111
BME	20	20	14	METE	48	50	51
BTEC	32	36	19	MINE	19	15	12
CE	168	181	164	MNT	52	68	71
CEIT	39	38	36	MTED		9	13
CENG	135	139	116	NSNT	5	5	6
CHE	29	29	26	OR	4	3	3
CHEM	41	37	37	PETE	28	29	27
CRP	50	55	55	PHYS	61	57	50
EE	237	207	138	PST	21	25	23
ENVE	21	19	15	SCED		5	8
ES	48	43	38	SSME	38	33	32
ESS	42	48	44	STAT	18	20	17
FDE	22	23	24				
TOPLAM					1865	1874	1653

Lisans Sonrası Doktora Programları (LSD)

Lisans Sonrası Doktora programlarına **2018-2019 Ders Yılı II.** ve **2019-2020 Ders Yılı I.** Dönemleri için başvuruda bulunan ve kabul edilen öğrencilerin EABD'lere göre dağılımları Tablo 22'de verilmiştir. Lisans Sonrası Doktora Programları için kabul oranı **2018-2019 II. Dönem** ve **2019-2020 I. Dönem** için sırasıyla **% 55,55** ve **% 50,00**'dir.

Tablo 22 2018-2019 Ders Yılı II. ve 2019-2020 Ders Yılı I. Dönemlerine Başvuran ve Kabul Edilen LSD Öğrencilerinin EABD'lere Göre Dağılımı

EABD	20182		20191		2019 Toplam Başvuru
	<i>Başvuru</i>	<i>Kabul</i>	<i>Başvuru</i>	<i>Kabul</i>	
AEE	1	0	4	2	5
ARCH	0	0	1	1	1
CENG	2	0	0	0	2
EE	0	0	1	0	1
FDE	1	1	0	0	1
IE	1	1	1	0	2
MATH	1	0	0	0	1
METE	1	1	0	0	1
MNT	0	0	1	1	1
NSNT	0	0	5	3	5
PHYS	0	0	1	0	1
PST	2	2	0	0	2
TOPLAM	9	5	14	7	23

Lisans Sonrası Doktora programlarına kabul edilen öğrencilerin ALES puanlarının ve GNO'larının EABD'lere göre dağılımı Tablo 23'te verilmiştir. 2018-2019 Ders Yılı II. ve 2019-2020 I. Dönemleri için kabul edilen öğrencilerin ortalama olarak **ALES_{ort.} puanı 84,05, lisans GNO_{ort.} ise 3,22**'dir.

Tablo 23 2018-2019 Ders Yılı II. ve 2019-2020 Ders Yılı I. Dönemleri LSD Programlarına Kabul Edilen Öğrencilerin ALES Ortalamalarının ve Lisans GNO'sunun EABD'lere Göre Dağılımları (ALES ort. = 84,05, GNO ort. = 3,22)

EABD	20182		20191	
	Lisans GNO ort.	ALES ort.	Lisans GNO ort.	ALES ort.
AEE			3,11	83,766
ARCH			3,62	89,46
CHE			3,41	86,43
FDE	2,72	82,71		
IE	3,33	81,95		
MATH			3,07	88,49
METE	3,14	84,37		
MNT			3,30	87,26
NSNT			3,31	92,32
PST	3,36	71,55		
ORTALAMA	3,14	80,14	3,30	87,96
2019 Yılı için Ortalama ALES = 84,05 GNO = 3,22				

Son üç yılın (2017, 2018 ve 2018) I. Dönemlerine ders ekleme-bırakma dönemi sonuna kadar kayıtlı olan öğrenci sayılarının EABD'lere göre dağılımı Tablo 24'te verilmiştir. **Lisans Sonrası Doktora** programına kayıtlı toplam öğrenci sayısı **72**'dir.

Tablo 24 2017-2018, 2018-2019, 2019-2020 Ders Yılları I. Dönemlerinde LSD Programlarına Kayıtlı Öğrencilerin EABD'lere Göre Dağılımı

EABD	2017-2018-1	2018-2019-1	2019-2020-I	EABD	2017-2018-1	2018-2019-1	2019-2020-I
AEE	1	0	3	ENVE	1	0	0
ARCH	2	1	1	ES	1	1	1
CONS	1	1	1	FDE	4	5	4
ARME	1	1	1	GGIT	1	1	1
BS	0	1	1	ID	1	2	1
BTEC	2	2	2	IE	3	4	2
CE	1	1	1	MATH	30	27	19
CEIT	16	10	6	METE	4	7	7
CENG	0	2	1	MNT	1	1	2
CHE	1	1	2	NSNT	1	1	2
CHEM	5	5	3	PHYS	9	4	2
CRP	1	1	1	PST	0	0	2
EE	11	11	5	SSME	1	1	1
TOPLAM					99	91	72

Tezsiz Yüksek Lisans Programları (TYL)

2018-2019 Ders Yılı II. ve 2019-2020 Ders Yılı I. Dönemleri için başvuruda bulunan ve kabul edilen öğrencilerin EABD'lere göre dağılımları Tablo 25'te verilmiştir. Tezsiz Yüksek Lisans Programları için kabul oranı 2018-2019 II. Dönem ve 2019-2020 I. Dönem için sırasıyla % 66,17 ve % 84,62'dir.

Tablo 25 2018-2019 Ders Yılı II. ve 2019-2020 Ders Yılı I. Dönemlerine Başvuran ve Kabul Edilen TYL Programları Öğrencilerinin EABD/Programa Göre Dağılımları

EABD	20182		20191		2019 Toplam Başvuru	EABD	20182		20191		2019 Toplam Başvuru
	Başvuru	Kabul	Başvuru	Kabul			Başvuru	Kabul	Başvuru	Kabul	
CENG (3)	13	5	18	15	31	IE-EM (3)	30	26	61	57	91
CENG-SE (3)	19	12	20	13	39	ME-MDM (3)	4	0	0	0	4
ESS (2)	0	0	2	2	2	OHS (2)	2	2	3	1	5
TOPLAM							68	45	104	88	172

(2) - Tezsiz Yüksek Lisans Program

(3) - İkinci Öğretim Tezsiz Yüksek Lisans Program

Tezsiz Yüksek Lisans programına kabul edilen öğrencilerin ALES ve GNO değerlerinin EABD/programlara göre dağılımı Tablo 26'da verilmiştir.. EABD'lere kabul edilen öğrencilerin genel olarak ALES ort. **81,53**, lisans GNO ort. ise **2,76**'dır.

Tablo 26 2018-2019 Ders Yılı II. ve 2019-2020 Ders Yılı I. Dönemlerine Kabul Edilen TYL Programları Öğrencilerin ALES Ortalamasının ve Lisans GNO'sunun EABD/Programlara Göre Dağılımları (ALES ort. = 81,53, GNO ort. =2,76)

EABD	20182		20191		EABD	20182		20191	
	Lisans GNO ort.	ALES ort.	Lisans GNO ort.	ALES ort.		Lisans GNO ort.	ALES ort.	Lisans GNO ort.	ALES ort.
CENG(3)	2,97	81,45	2,87	81,61	OHS	2,52	85,095	2,32	80,33
CENG (SE)	2,99	79,69	2,89	81,78	ESS (2)			2,745	81,72
IE-EM (3)	2,68	79,64	2,81	82,47					
ORTALAMA						2,79	81,47	2,73	81,58
2019 Yılı için Ortalama ALES = 81,53, GNO = 2,76									

(2) - Tezsiz Yüksek Lisans Program

(3) - İkinci Öğretim Tezsiz Yüksek Lisans Program

Son üç yılın (2017, 2018 ve 2019) I. Dönemlerinde, Tezsiz Yüksek Lisans Programlarında ders ekleme-bırakma dönemi sonuna kadar kayıtlı olan öğrenci sayıları Tablo 27'de verilmiştir. Toplam kayıtlı öğrenci sayısı son dönem için **149**'dur.

Tablo 27 2017-2018, 2018-2019, 2019-2020 Ders Yılları I. Dönemlerinde Kayıtlı TYL Programları Öğrencilerinin EABD/Programlara Göre Dağılımları

EABD	2017-2018-1	2018-2019-1	2019-2020-1
CENG (3)	62	50	31
CENG-SE(3)	52	46	30
IE-EM (3)	120	102	81
ESS (2)	2	4	1
MATH (2)	0	0	0
ME-MDM (3)	26	11	0
OHS (2)	17	12	6
TOPLAM	279	225	149

(2) - Tezsiz Yüksek Lisans Program

(3) - İkinci Öğretim Tezsiz Yüksek Lisans Program

Tablo 28’de 2019 yılı için Yüksek Lisans, Doktora, Lisans Sonrası Doktora ve Tezsiz Yüksek Lisans Programları için öğrenci kabullerindeki ALES ve lisans GNO’larının karşılaştırılması verilmiştir.

Tablo 28 2019 Yılında Lisansüstü Programlara Kabul Edilen Adayların ALES ve GNO Ortalamaları

	YL	D	LSD	TYL
Kabul alan öğrencilerin ALES ort.	78,72	80,63	84,05	81,53
Kabul alan öğrencilerin lisans GNO ort.	2,96	3,31	3,22	2,76
Kayıtlı Öğrenci Sayısı (2019-1)	2260	1653	72	149
Toplam Kayıtlı Öğrenci Sayısı: 4134				

III.A.2.2 Yabancı Uyruklu Öğrenciler

Lisansüstü programlara kayıtlı olan yabancı uyruklu öğrencilerin ülkelere göre dağılımı Tablo 29’de, EABD’lere göre dağılımı Tablo 30’da verilmiştir. **38** yabancı ülkeden toplam **295** (lisansüstü öğrenci sayısının % 7’si) yabancı uyruklu öğrencinin **143’ünün İran uyruklu** olduğu görülmektedir. 2019-2020 Ders Yılı I. Dönemine kayıtlı en fazla yabancı uyruklu öğrenci sayısı sırasıyla **İnşaat Mühendisliği (46)**, **Makina Mühendisliği (28)** ve **Mikro ve Nanoteknoloji (20)** EABD’lerdedir.

Tablo 29 2019-2020 Ders Yılı I. Dönemine Kayıtlı Yabancı Uyruklu Toplam Öğrencilerin Ülkelere Göre Dağılımı (Toplam öğrenci sayısı: 295)

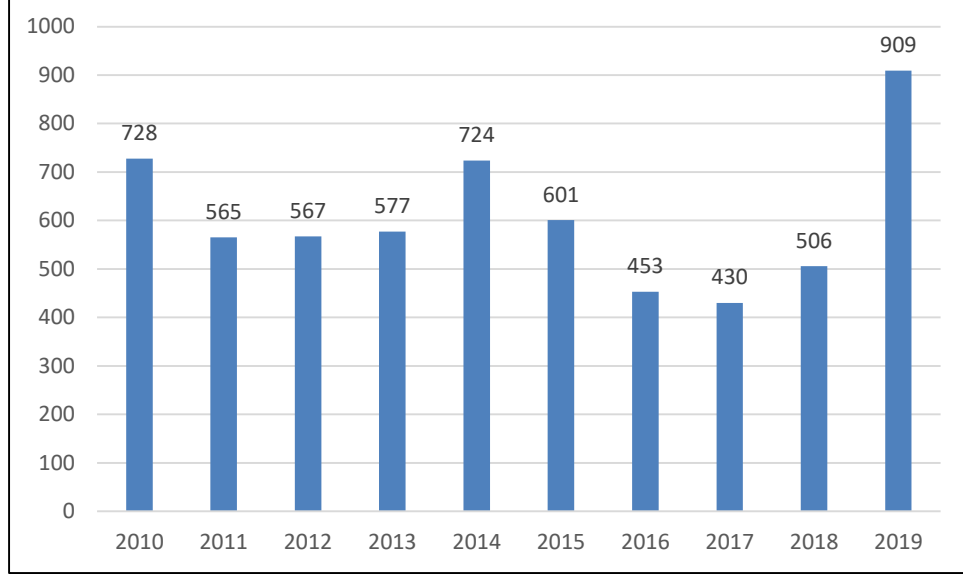
ÜLKE	ÖĞRENCİ SAYISI	ÜLKE	ÖĞRENCİ SAYISI	ÜLKE	ÖĞRENCİ SAYISI
ABD	3	INDON	3	PAK	32
AFG	6	IRAN	143	PALES	12
ALB	6	IRAQ	3	PORT	1
ALG	1	JORD	4	RUSS	1
AZE	10	KAMERUN	1	SUDAN	3
BANG	3	KAZAK	1	SWEDEN	1
BRA	1	KENYA	2	SYRIA	4
BRU	1	KIRG	5	TANZ	1
ENG	1	KKTC	7	TURKM	2
EYGPT	8	KOSOVA	2	TURKEY UA	10
FRA	1	LÜB	5	UGAN	2
GER	1	LIB	3	YEMEN	3
GREECE	1	NIJ	3		
Toplam Ülke: 38		Toplam Öğrenci: 295			

Tablo 30 2019-2020 Ders Yılı I. Döneme Kayıtlı Yabancı Uyruklu Öğrencilerin EABD'lere Göre Dağılımı

EABD	ÖĞRENCİ SAYISI	EABD	ÖĞRENCİ SAYISI	EABD	ÖĞRENCİ SAYISI
AEE	13	CHEM	5	IE	6
ARCH	13	CRP	4	MATH	1
ARCH-BS	8	CRP-CP	0	ME	28
ARCH-CONS	4	CRP-UD	6	METE	3
ARME	1	EE	15	MINE	2
BCH	6	EM	7	MNT	20
BIO	4	ENVE	5	OHS	3
BME	5	EQS	1	PETE	6
BTEC	5	ES	15	PHYS	9
CE	46	ESS	3	PST	3
CEIT	1	FDE	3	SCED	1
CENG	10	GEOE	3	SSME	2
CENG-SE	2	GGIT	8	STAT	3
CHE	7	ID	5		

III.A.2.3 Mezun İstatistikleri

YL programlarından (tezli ve tezsiz ikinci öğretim) son on yılda mezun olan öğrenci sayılarının yıllara göre dağılımı Şekil 3'te, son üç yılda mezun olan öğrencilerimizin EABD'lere göre dağılımı ise Tablo 31'de verilmiştir.

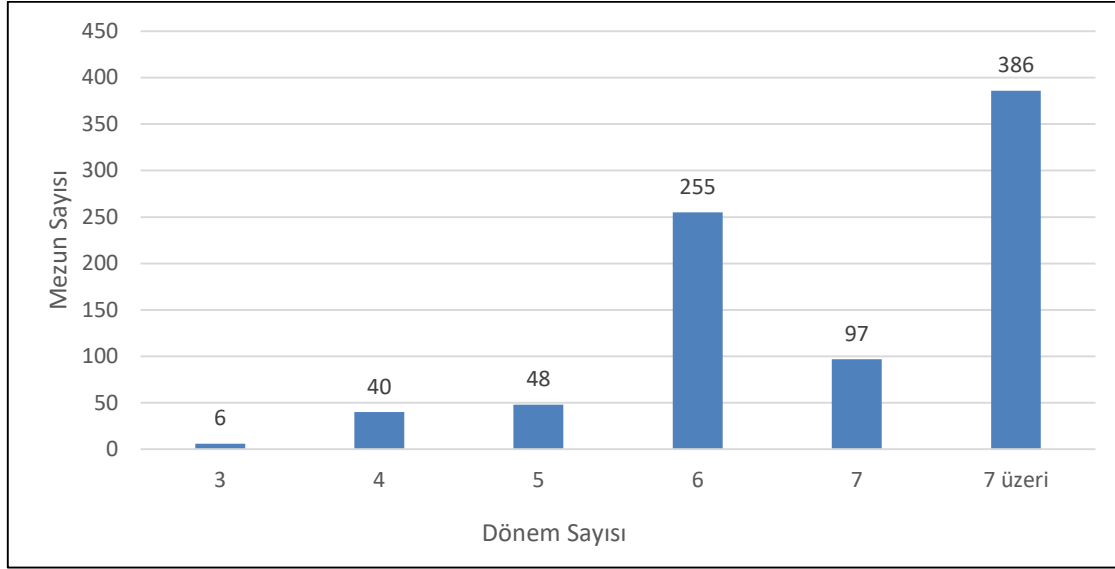


Şekil 3 YL ve TYL Programları Mezun Sayılarının Yıllara Göre Dağılımı

Tablo 31 2017, 2018 ve 2019 Yılları İçin YL ve TYL Programları Mezun Sayılarının EABD'lere Göre Dağılımı (Tezsiz Dahil)

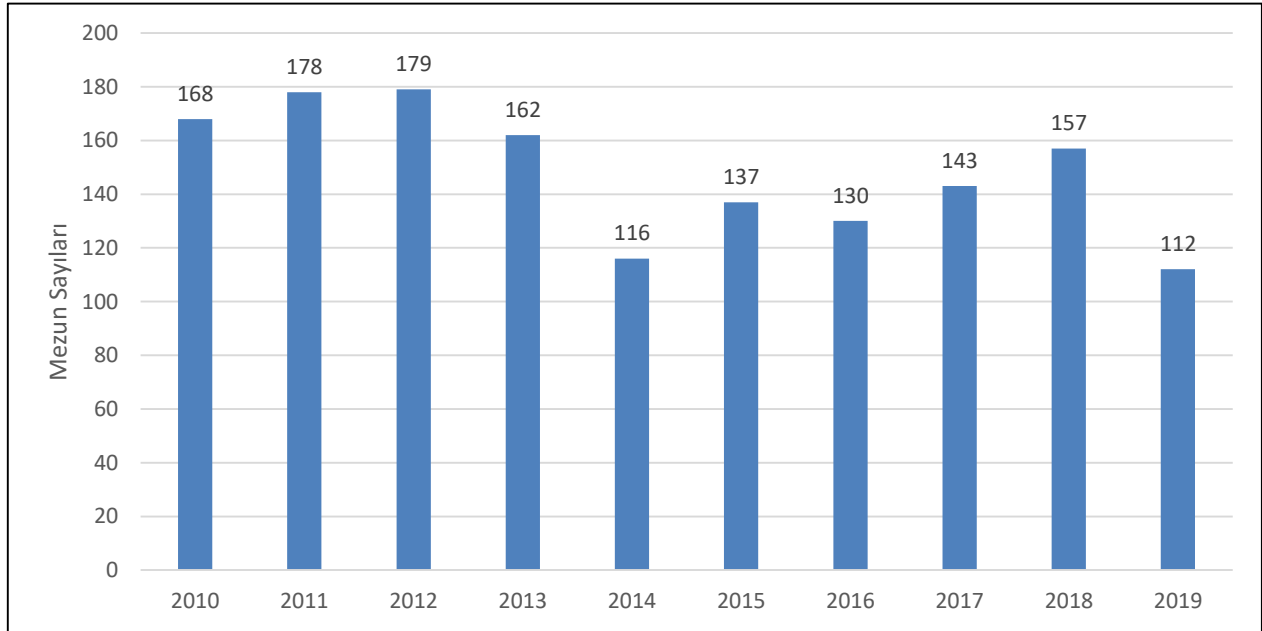
EABD	2017	2018	2019	EABD	2017	2018	2019
AEE	27	35	58	EQS	1	1	7
ARCH	10	20	31	FDE	5	9	20
ARCH-ARCD	1	0	0	GENE	0	5	14
ARCH-BS	4	5	25	GEOE	9	6	26
ARCH-CONS	7	4	16	GGIT	1	2	5
ARME	0	0	4	ID	8	8	11
BCH	2	2	4	IDDI	2	0	0
BIO	14	7	9	IE	8	8	24
BME	1	3	3	IE-EM-tezsiz	27	55	32
BTEC	7	3	12	MATH-tezsiz	0	0	0
CE	34	22	77	MATH	2	7	6
CEIT	0	1	12	ME	35	42	89
CEME	1	0	0	ME-MDM-tezsiz	3	10	4
CENG	22	22	54	METE	26	26	29
CENG- tezsiz	11	19	20	MINE	5	7	9
CENG-SE- tezsiz	5	13	16	MNT	13	6	9
CHE	16	14	31	OHS	1	0	11
CHEM	17	8	20	OHS-tezsiz	0	0	4
CRP-CP	6	1	16	OR	1	1	2
CRP-RP	1	0	4	PETE	4	10	5
CRP-UD	4	10	22	PHYS	17	10	17
EE	43	76	95	PST	8	2	4
ENVE	11	8	21	SSME	2	2	4
ES	2	2	7	SSME-MTED	0	0	1
ESS	2	5	4	SSME-SCED	0	0	2
ESS-tezsiz	0	0	1	STAT	4	9	12
TOPLAM					430	506	909

Şekil 4'te Tezli Yüksek Lisans programlarından mezun olan öğrencilerin mezuniyet dönem sayıları 2019 yılı için verilmiştir. Mezuniyet dönem sayılarının ortalaması 832 tezli yüksek lisans öğrencisi için 8'dir.



Şekil 4 YL Programları Mezuniyet Süreleri (Ortalama Mezuniyet Dönem Sayısı:8)

Şekil 5'te **Doktora** programlarından mezun olan (Doktora ve Lisans Sonrası Doktora) öğrenci sayılarının son on yıldaki dağılımı verilmiştir.



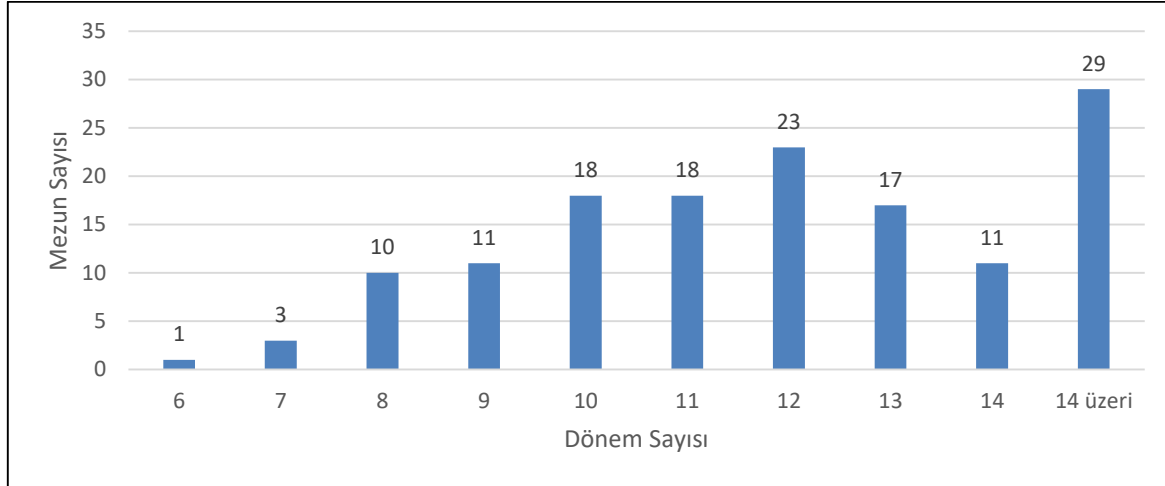
Şekil 5 D Programları Mezun Sayılarının Yıllara Göre Dağılımı

Doktora programları mezun sayılarının son üç yıl için (2017, 2018 ve 2019), EABD'lere göre dağılımı Tablo 32'de verilmiştir.

Tablo 32 2017, 2018 ve 2019 Yılları İçin D Programları Mezunlarının EABD'ye Göre Dağılımı (LSD dahil)

EABD	2017	2018	2019	EABD	2017	2018	2019
AEE	2	10	4	ESS	0	2	4
ARCH	3	9	2	FDE	2	0	5
ARCH-BS	0	4	0	GEOE	2	4	6
ARCH-CONS	2	4	1	GGIT	2	1	1
ARME	0	2	0	ID	4	1	3
BCH	0	1	0	IE	1	3	4
BIO	14	7	4	MATH	13	9	4
BME	2	0	1	ME	9	10	6
BTEC	6	8	9	METE	3	3	2
CE	11	11	12	MINE	0	5	1
CEIT	10	11	8	MNT	3	3	1
CENG	9	11	6	OR	0	0	0
CHE	3	5	1	PETE	5	2	1
CHEM	7	5	6	PHYS	8	7	7
CRP	2	5	1	PST	4	0	2
EE	8	9	6	SSME	5	1	0
ENVE	1	3	2	STAT	2	1	2
ES	0	0	0				
TOPLAM					143	157	112

Şekil 6'da **Doktora** programlarından mezun olan öğrencilerin mezuniyet dönem ortalamaları (2019 yılı için) verilmiştir. Ortalama mezuniyet dönem sayısı **13**, **Genel Not Ortalaması 3,65**'tir. 2019 yılında doktora programlarından mezun olanların toplam sayısı **112** olup, bunların içinde **6** öğrenci ise Lisans Sonrası Doktora programlarından mezun olmuştur. Lisans Sonrası Doktora programından mezun olanların ortalama mezuniyet dönem sayısı **15**'tir, **Genel Not Ortalaması** ise **3,74**'tür.



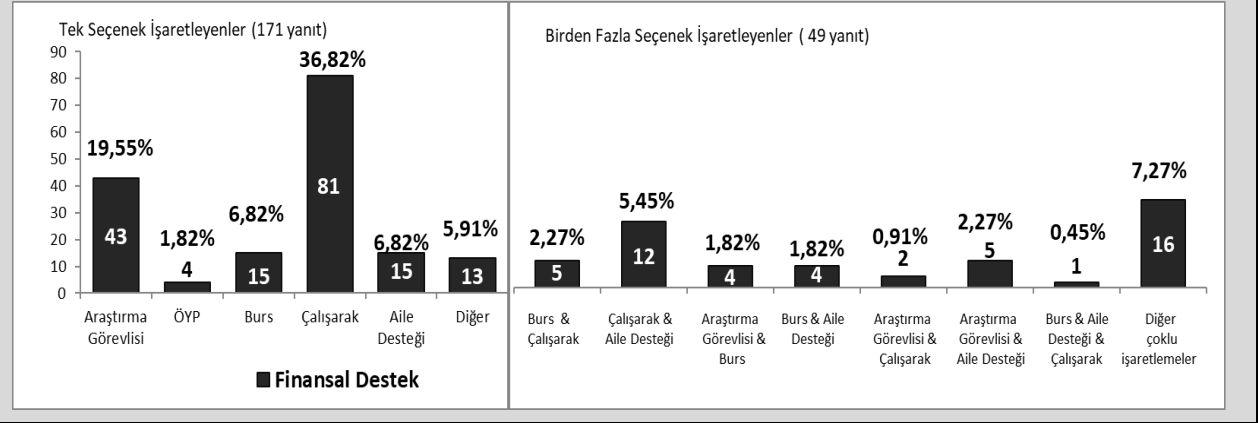
Şekil 6 D Programları Mezuniyet Dönem Sayıları (Ortalama Mezuniyet Dönem Sayısı:13)

III.A.2.4 Mezun Anketleri

Bu bölümde, FBE tarafından hazırlanan ve mezun olan öğrencilerin doldurması beklenen IAK (İnsan Araştırmaları Komitesi) etik onayı verilen "**Survey of Graduate Student Opinion**" anketinin sonuçları verilmiştir. 2019'da lisansüstü programlarından mezun olan öğrencilerin toplam sayısı **1021** (832 YL+77 TYL+106 D+6 LSD)'dir. Anketi değerlendirilen toplam **222** öğrencinin 179'u Yüksek Lisans, 41'i Doktora ve 2'si ise Lisans Sonrası Doktora programları mezunlarıdır. Anketi değerlendirilen 222 öğrencinin yanıtladığı sorular ve verilen yanıtlar grafiklerle aşağıda gösterilmiştir.

Şekil 7'de mezunların lisansüstü eğitimleri boyunca sahip oldukları maddi destek kaynakları verilmiştir. Mezunların yaklaşık %37'sinin dışarıda çalıştığı, %21'inin (Ar. Gör-ÖYP) Araştırma görevlisi olduğu, diğer mezunların ise burs, aile desteği ve diğer maddi kaynaklardan destek aldığı anlaşılmaktadır.

Soru: Lisansüstü eğitiminiz süresince sahip olduğunuz maddi destek kaynaklarınızı lütfen belirtiniz. (220 yanıt)

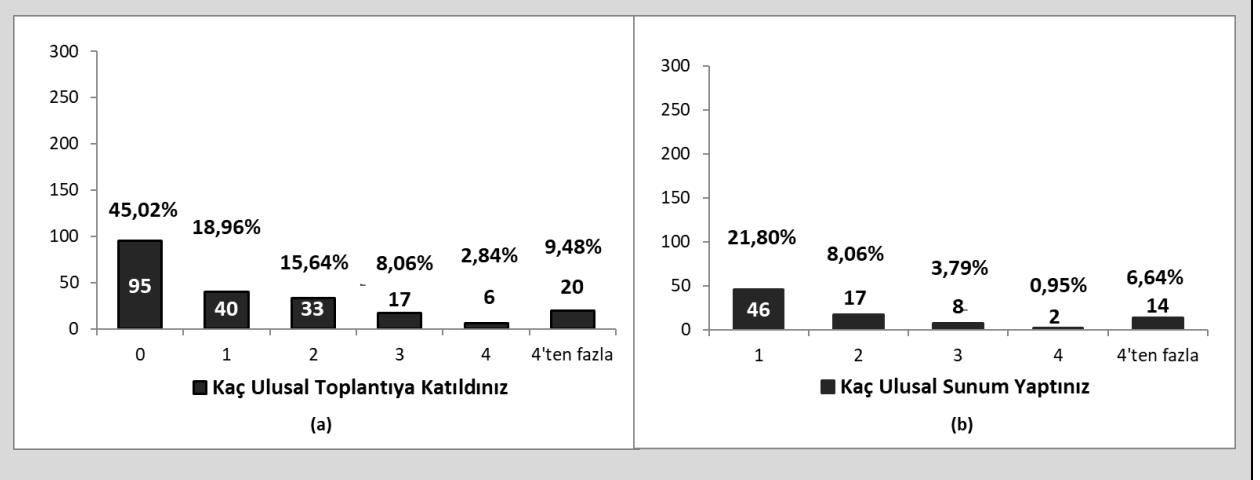


Şekil 7 Mezunların Öğrenim Sürecinde Maddi Desteklerinin Kaynağı

Şekil 8’de öğrencilerin katıldıkları ulusal toplantılar ve Şekil 9’da öğrencilerin katıldıkları uluslararası toplantılar hakkında verdikleri cevaplar gösterilmiştir. Ulusal toplantılara 1 ve/veya daha çok katılan 116 öğrencinin 87si en az 1 ulusal toplantıda; Uluslararası toplantılara 1 ve/veya daha çok katılan 113 öğrenciden 94’ü en az 1 uluslararası toplantıda sunum yapmıştır.

Soru: Kaç ulusal bilimsel toplantıya katıldınız? (211 yanıt)

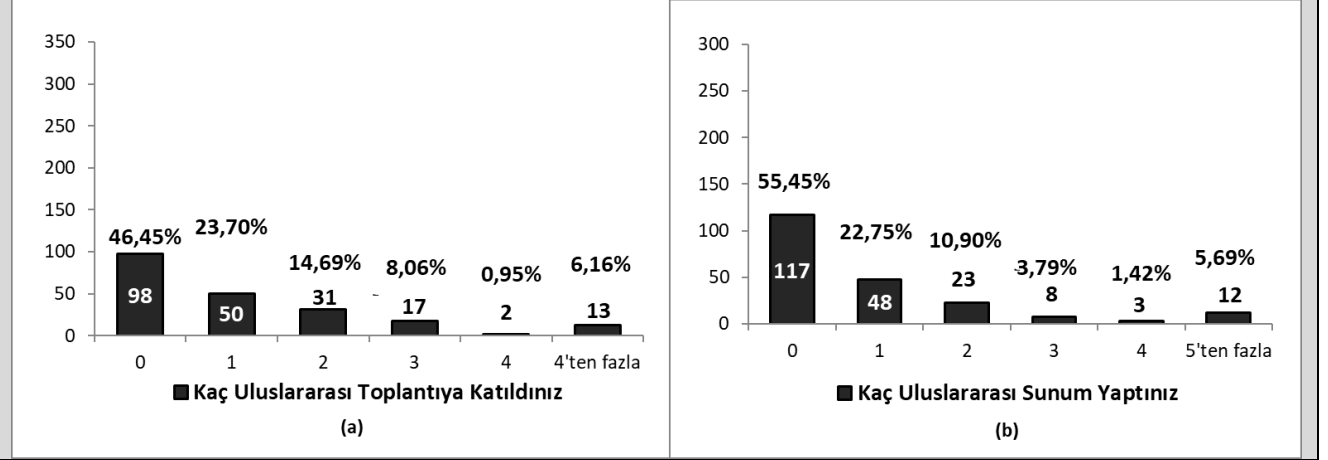
Soru: Katıldığınız ulusal toplantılarda kaç tane sunum yaptınız? (211 yanıt)



Şekil 8 Mezunların Öğrenimleri Süresince Katıldıkları Ulusal Seminer, Konferans ve Sunumlar

Soru:Kaç uluslararası bilimsel toplantıya katıldınız? (211 yanıt)

Soru: Katıldığınız uluslararası toplantılarda kaç tane sunum yaptınız? (211 yanıt)

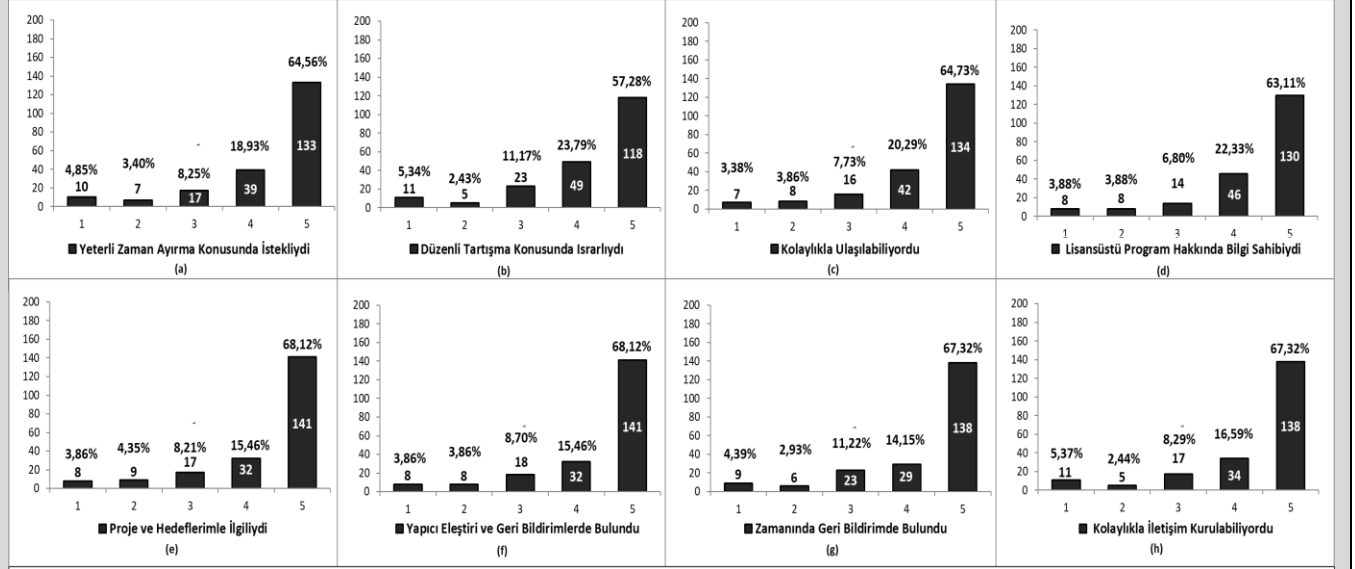


Şekil 9 Mezunların Öğrenimleri Sürecinde Katıldıkları Uluslararası Seminer, Konferans ve Sunumlar

Mezunların tez danışmanları ile ilgili görüşleri Şekil 10'da verilmektedir. Şekil 10'da görülebileceği gibi, mezunların %83'ü tez danışmanlarının kendilerine zaman ayırdığını, %81'i danışmanının kendisini düzenli aralıklarla gördüğünü, %85'i danışmanlarına kolayca erişebildiklerini, %83'ü danışmanının geri bildirimleri vaktinde ilettiğini, %85'i danışmanının lisansüstü program hakkında bilgili olduğunu, %83'ü danışmanlarının çalışmalarıyla çok ilgili olduğunu, %84'ü danışmanın yapıcı eleştirilerde bulunduğunu, %84'ü ise danışmanla kolaylıkla iletişim kurabildiğini belirtmektedirler.

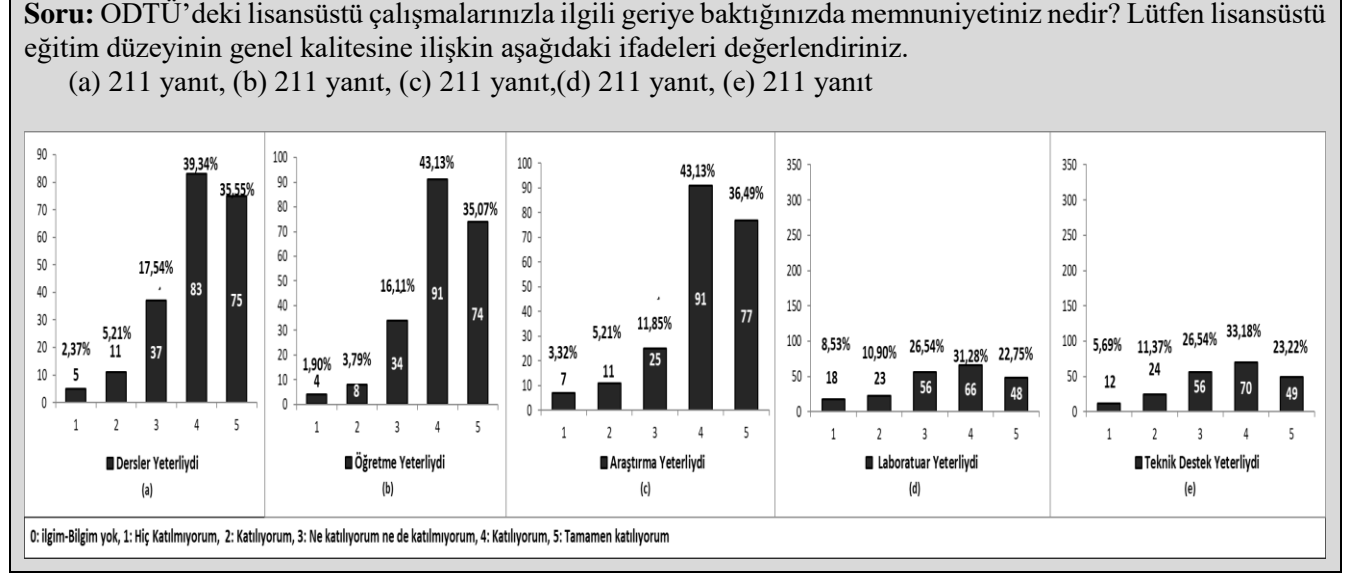
Soru: Lütfen danışmanınıza ilişkin aşağıdaki ifadeleri değerlendiriniz

(a) 206 yanıt, (b) 206 yanıt, (c) 207 yanıt, (d) 206 yanıt, (e) 207 yanıt, (f) 207 yanıt, (g) 205 yanıt, (h) 205 yanıt



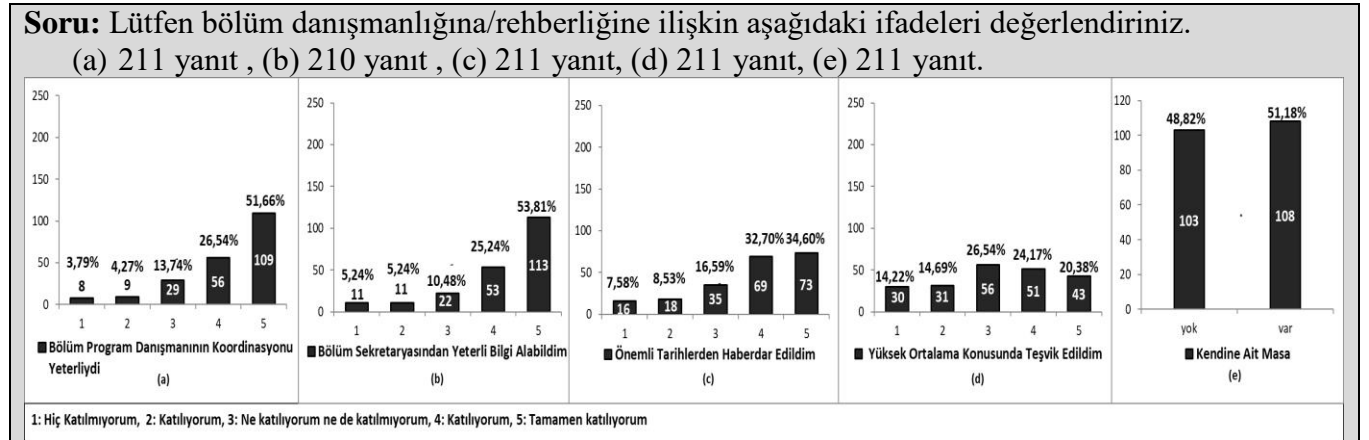
Şekil 10 Mezunların Tez Danışmanları İle İlgili Görüşleri

Mezunların derslerin, ilgili öğretim elemanlarının, araştırmanın, laboratuvar olanaklarının ve teknik desteğin yeterliği konusundaki görüşleri Şekil 11’de yer almaktadır. Genellikle dersler, öğretme ve araştırma alanlarını mezunların ~%75’inin yeterli bulduğu ancak laboratuvar ve teknik destek alanlarını yeterli bulan mezunların %50 civarında olduğu anlaşılmaktadır.



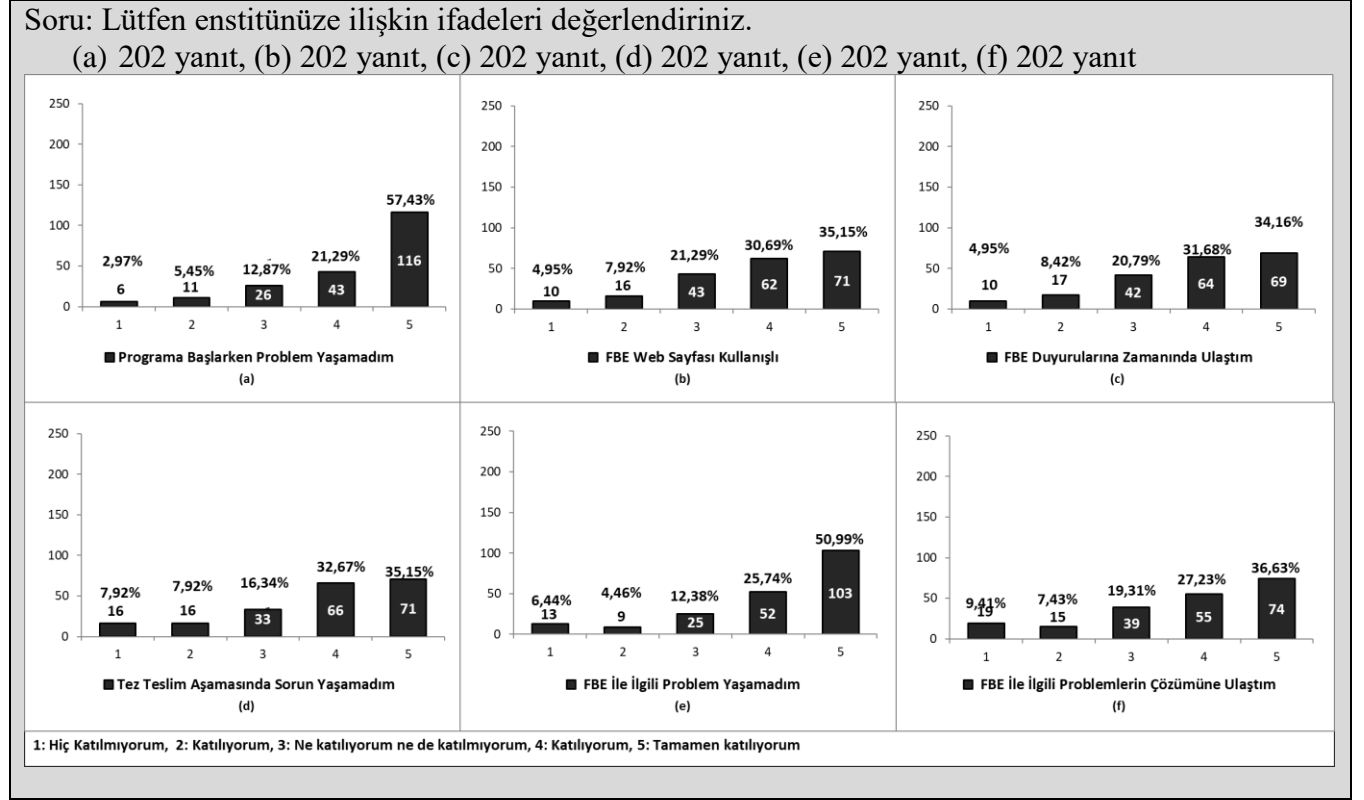
Şekil 11 Mezunların Eğitim Düzeyinin Genel Kalitesi İle İlgili Görüşleri

Mezunlarımızın bölüm danışmanının koordinasyonu, bölüm sekreteryasından yeterli bilgileri alabilme, bölüm tarafından öğrencilikle ilgili önemli tarihler için önceden haberdar edilme, derslerini daha kısa sürede bitirip, yüksek ortalama için teşvik edilme ve kendisine ait bir masasının/ ofisinin olma hususlarında belirttikleri görüşleri Şekil 12’de yer almaktadır.



Şekil 12 Mezunların Bölüm Danışmanlığı/ Rehberliği İle İlgili Görüşleri

Mezunlarımızın FBE hakkında özellikle süreçler ve iç işleyişle ilgili görüşleri Şekil 13'te yer almaktadır.



Şekil 13 Mezunların FBE Hakkında Görüşleri

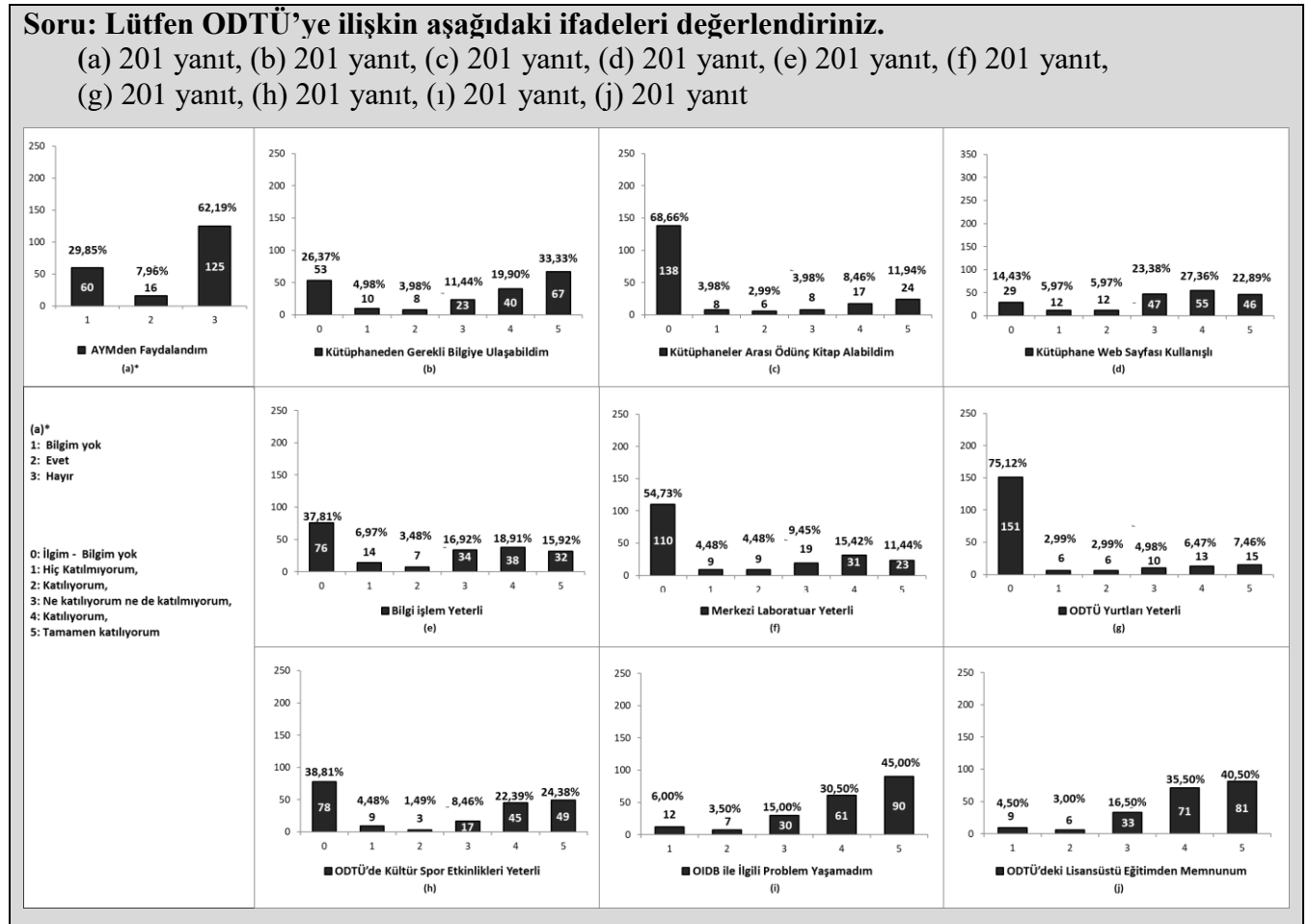
Mezunların %79'u programa başlarken problem yaşamadığını, %65'i FBE web sayfasını kullanışlı bulduğunu, %66'sı duyurulara zamanında ulaştığını, %68'i tez teslim aşamasında sorun yaşamadığını, %77'si FBE ile ilgili genel olarak bir problem yaşamadığını belirtmiştir.

Bunun yanında, mezunların ODTÜ lisansüstü ödüllerinden hangilerine başvuru yaptığı sorgulandığında verilen 209 yanıt içerisinde **178 kişinin ödül için başvurmamış oldukları**; 11 kişinin tez ödülü, 12 kişinin yayın ödülü ve 8 kişinin performans ödülü için başvurduğu görülmüştür.

Mezunların ODTÜ Lisansüstü ödüllerinden herhangi birine neden başvurmadığı sorgulandığında ise, cevap veren 178 mezunun **%59'unun ödüllerle ilgili bilgisinin olmadığı**, %10'unun başvuru kriterlerini sağlayamadığı, %14'ünün başvuru zamanını kaçırdığı görülmüştür. %11'i ise başka nedenlerle başvurmamış olduğunu belirtmiştir.

Mezunların lisansüstü eğitim süresinde FBE-BAP Tez Projesinden destek alıp almadığı sorgulandığında verilen 202 yanıt içerisinde **%79'unun destek almadığı**, %21'inin ise destek aldığı anlaşılmıştır.

Mezunların ODTÜ hakkında görüşleri Şekil 14’te yer almaktadır. Mezunların %62’sinin tez yazım aşamasında **Akademik Yazım Merkezi’nden faydalanmadığı** belirlenmiştir. Mezunların kütüphane ile ilgili görüşleri sorulduğunda; %53’ünün kütüphaneden gerekli bilgiye ulaşabildiğini, %69’u **kütüphanelerarası ödünç kitap almaya ihtiyaç duymadığını**, %50’si kütüphane web sayfasını kullanışlı bulduğunu belirtmiştir. Mezunların bilgi işlemle ilgili görüşlerine bakıldığında; bilgi işlem hizmetlerini %34’ünün yeterli bulduğu görülmektedir. Ankete katılan mezunların %55’inin **merkezi laboratuvarla**, %75’inin ise yurtlarla **ilgilisi olmadığı** belirlenmiştir. ODTÜ’deki kültür ve spor etkinliklerinin yeterliğine mezunların %24’ü tam not verirken, %22’si da yeterli bulduğunu belirtmiştir. Mezunların %75’inin **OİBS ile ilgili problem yaşamadığı** görülmektedir. ODTÜ’deki lisansüstü eğitimden mezunların %76’sının **memnun olduğu** belirlenmiştir.



Şekil 14 Mezunların ODTÜ Hakkında Görüşleri

III.A.2.5 Tezlerde İntihal Denetimi

2009 yılından itibaren, tez savunmasından sonra tezlerin başka yayınlarla örtüşmesinin %24'ten az olmasının istenmesi ve bunun TURNITIN programı aracılığıyla yapılması kararı, başarılı bir şekilde uygulanmaktadır. 29.05.2013 tarih ve 2013/10 nolu Enstitü Kurulu kararı gereğince, 2013 Haziran ayından itibaren geçerli olmak üzere örtüşme oranının %20'nin altında olması istenmektedir. Bütün EABD'ler için intihal denetimi sonuçları Tablo 33'de verilmiştir. 2019 yılı içinde değerlendirilen toplam 792 tezdten yaklaşık %78'inde örtüşmenin %15'in altında kaldığı belirlenmiştir.

Tablo 33 2019 Yılında Mezun olan Öğrencilerin EABD'lere Göre İntihal Denetimi İstatistikleri

		AEE	ARCH	ARME	BCH	BIO	BME	BS	BTEC	CE	CEIT	CENG	CHE	CHEM	CONS	CP	CRP	EE	ENVE	ES	ESS	EQS	FDE	ID	IE	GEOE	GGIT	MATH	ME	METE	MNT	MINE	OHS	OR	PETE	PHYS	PST	RP	MSE	STAT	UD	TOTAL	
Percentage Between	00-05	7	15	1	0	4	0	0	3	7	3	10	1	1	1	1	3	10	3	0	0	0	0	5	2	2	2	0	7	2	2	0	0	1	0	1	2	0	1	1	1	1	99
	06-10	10	16	1	0	10	2	3	3	22	6	15	6	6	2	3	5	36	10	1	1	3	7	7	10	7	1	0	27	6	1	4	2	0	3	5	1	1	0	5	5	253	
	11-15	25	16	1	0	6	0	2	7	24	7	18	10	7	1	2	3	22	4	1	5	1	6	1	10	8	0	4	24	11	4	1	6	1	1	9	2	0	4	4	7	265	
	16-20	14	6	1	2	0	2	0	4	19	0	11	8	3	0	1	3	18	3	3	2	1	4	0	3	14	3	4	17	7	2	3	3	0	2	4	1	0	2	3	2	175	
	TOTAL	56	53	4	2	20	4	5	17	72	16	54	25	17	4	7	14	86	20	5	8	5	17	13	25	31	6	8	75	26	9	8	11	2	6	19	6	1	7	13	15	792	

DESCRIPTIVE STATISTICS ABOUT THE TURNITIN SIMILARTY INDEXES OF THE STUDENTS GRADUATED 2019 (PERCENTAGE OF THE STUNDENTS)

		AEE	ARCH	ARME	BCH	BIO	BME	BS	BTEC	CE	CEIT	CENG	CHE	CHEM	CONS	CP	CRP	EE	ENVE	ES	ESS	EQS	FDE	ID	IE	GEOE	GGIT	MATH	ME	METE	MNT	MINE	OHS	OR	PETE	PHYS	PST	RP	MSE	STAT	UD	
Percentage Between	00-05	13	28	25	0	20	0	0	18	9,7	19	19	4	5,9	25	14	21	12	15	0	0	0	0	38	8	6,5	33	0	9,3	7,7	22	0	0	50	0	5,3	33	0	14	7,7	6,7	
	06-10	18	30	25	0	50	50	60	18	31	38	28	24	35	50	43	36	42	50	20	13	60	41	54	40	23	17	0	36	23	11	50	18	0	50	26	17	100	0	38	33	
	11-15	45	30	25	0	30	0	40	41	33	44	33	40	41	25	29	21	26	20	20	63	20	35	7,7	40	26	0	50	32	42	44	13	55	50	17	47	33	0	57	31	47	
	16-20	25	11	25	100	0	50	0	24	26	0	20	32	18	0	14	21	21	15	60	25	20	24	0	12	45	50	50	23	27	22	38	27	0	33	21	17	0	29	23	13	
	TOTAL	100	100	100	100	100	100	100	100	100	100	100	100	100	100	100	100	100	100	100	100	100	100	100	100	100	100	100	100	100	100	100	100	100	100	100	100	100	100	100	100	100

III.A.2.6 ODTÜ Lisansüstü Ödülleri

2004 yılında başlatılan “ODTÜ Lisansüstü Ödülleri”, lisansüstü öğrencilerine her yıl Tez Ödülü, Ders Performans Ödülü ve Yayın Ödülü olmak üzere üç kategoride verilmektedir. 2004 Kasım ayında, Enstitü Kurulları tarafından kabul edilen ODTÜ Lisansüstü Ödülleri ile ilgili detaylı bilgiler aşağıda verilmektedir.

ODTÜ Tez Ödülü

Amaç: Tez konularının ülkemizin gelişimine, kültür ve düşün dünyasına katkıda bulunmasını sağlamak ve ülkemizin temel bilimdeki araştırma gücünü ODTÜ olarak artırmak.

Bu ödül, takvim yılı sonuna kadar (bir önceki yıl Kasım ayı başından içinde bulunulan yılın Ekim ayı sonuna kadar) tez savunmasında başarılı bulunmuş Yüksek Lisans ve Doktora tezlerinden, yapılan çalışma ile

- Ülkenin ekonomik, sosyal ve mekansal gelişmesine katkı sağlayan (üç teze)
- İnsan sağlığı, güvenliği ve refahına katkı sağlayacak yeni bir ürünü ya da metodu deneysel ya da kuramsal olarak geliştiren dört tez
- Kültür ve düşün dünyasına katkı sağlayan üç tez
- Kuramı uygulama ile bütünleştiren iki tez
- Temel bilimde yurtdışı yayın potansiyeli olan dört tez

olmak üzere toplam 16 teze (4 Yüksek Lisans, 12 Doktora) belirlenen jüri kararları doğrultusunda, Enstitü Başkanları Kurulu tarafından son değerlendirilme yapılarak verilir. (a) – (e) kategorileri, her kategori için belirtilmiş olan tez sayıları ve Yüksek Lisans, Doktora tez sayıları öneri niteliğindedir.

Yüksek Lisans/Doktora sırasında, Yüksek Lisans/Doktora tezinden yurtdışı dergilerde yayımlanan makale* veya patent veya yurtdışı kongrelerde sunulan ve kongre kitapçığında basılan tebliğler veya yurtiçi hakemli dergilerde yayımlanan makale veya yurtiçi kongrelerde sunulan ve kongre kitapçığında basılan tebliğler, tezlere tercihte öncelik kazandırabilir.

2019 yılında bu ödülü almaya hak kazanan mezunlarımızla ilgili bilgiler (adı-soyadı, EABD, programı, danışmanı ve ortak tez danışmanı) Tablo 34’te verilmiştir. 2019 yılında **13** teze ödül verilmiştir. Bunlardan **8**’i doktora tez ödülüdür.

Tablo 34 2019 Yılında ODTÜ FBE Lisansüstü Tez Ödülünü Almaya Hak Kazanan Öğrencilerimiz

Öğrencinin Adı Soyadı	EABD	Programı	Danışman/Yardımcı Danışman
Ahmet Murat Uzun	CEIT	D	Prof. Dr. Zahide Yıldırım
Emrah Sağır	BCH	D	Prof. Dr. Meral Yücel/Dr. Öğr. Üyesi Harun Koku
Yağmur Demircan Yalçın	EE	D	Prof. Dr. Haluk Külah
Emel Altaş Kiracı	PHYS	D	Prof. Dr. Bayram Tekin
Seren Oğuz	FDE	YL	Prof. Dr. Serpil Şahin/Prof. Dr. Gülüm Şumnu
Burcu Taşdemir	AEE	YL	Doç. Dr. Demirkan Çöker
Saniye Söylemez	CHEM	D	Prof. Dr. Levent Toppare
Erhan Ferhatoğlu	ME	YL	Prof. Dr. H. Nevzat Özgüven/Doç. Dr. Ender Cigeroğlu
Pelin Şenel	MATH	D	Prof. Dr. Münevver Tezer
Ece Alpuğan	METE	YL	Doç. Dr. H. Emrah Ünal/Prof. Dr. Arcan Dericioğlu
Bilge Köse	ARCH	D	Doç. Dr. Ayşe Güliz Bilgin Altınöz
Özgün Özçakır	ARCH	D	Doç. Dr. Ayşe Güliz Bilgin Altınöz/Dr. Anna Mignosa
Başak Kalfa	ARCH- CONS	YL	Öğr. Gör. Nimet Özgönül/Dr. Öğr.Üyesi Görkem Kökdemir

ODTÜ Lisansüstü Ders Performans Ödülü

Amaç: Öğrencilerin, lisansüstü eğitimi sırasında dersleri tamamlama sürecini hızlandırmak ve derslerdeki başarısını, dolayısıyla Genel Not Ortalamalarını (GNO) yükseltmek.

2019 yılında ders performans ödülü almaya hak kazanan **57** öğrencimizle ilgili bilgiler (adı-soyadı, EABD, programı ve genel not ortalaması) Tablo 35’te verilmiştir.

Tablo 35 2019 Yılı ODTÜ FBE Lisansüstü Ders Performans Ödülünü Almaya Hak Kazanan Öğrencilerimiz

Öğrencinin Adı Soyadı	EABD	Programı	GNO	Öğrencinin Adı Soyadı	EABD	Programı	GNO
Miraç Onur Bozkurt	AEE	YL	4	Elmira Pourreza	ES	D	3,86
Özgün Şener	AEE	D	3,71	Aslı Çağlar	ESS	YL	3,93
Ahmet Günel	ARCH	YL	4	Öznur Sezgin	FDE	YL	3,93
Nesli Naz Aksu	ARCH	D	3,94	Melek Suluova	GENE	YL	3,86
Canbek Altundal	ARME	YL	3,71	Deniz Yağmur Kayhan	GEOE	YL	4
İsmail Güderer	BIOL	YL	3,86	Ahmet Serkan Kabakçı	GEOE	D	4
Başak Kayaoğlu	BIOL	D	3,93	Melis Dursun	ID	YL	3,75
Neda Ghaeili Ardabılı	BS	YL	4	İrem Dilek	ID	D	3,93
Ekrem Bahadır	BS	D	3,75	Tuğçe Canbilen	IE	YL	4
Emre Duman	CE	YL	4	Poyraz Umut Hatipoğlu	IE	D	3,88
Görkem Eken	CE	D	3,86	Özgür Karabayır	MATH	YL	3,86
Emine Malcı	CEIT	YL	3,93	Hasan Suluyer	MATH	LSD	3,87
Zeynep Piri	CEIT	D	3,86	Mehmet Akif Şahin	ME	YL	3,71
Doğuhan Yeke	CENG	YL	4	Burcu Ramazanlı	ME	D	3,71
Melih Baydar	CENG	D	3,93	Tuğçe Kaleli	METE	D	3,71
Burak Akdeniz	CHE	YL	4	Muhammad Raheel	MINE	D	3,86
Özge Kalender	CHE	D	3,71	Ezgi Genç	MNT	YL	4
Melis Çetmeli	CHEM	YL	3,79	Gence Bektaş	MNT	D	3,79
Sezin Özdemir	CHEM	D	3,71	Elçin Erbasan	MTED	YL	4
İrem Diker	CONS	YL	3,9	Özge Dışbudak	MTED	D	3,83
Negin Jahed	CONS	D	3,82	Zafer Çılgın	NSNT	D	3,75
Başak Aycan	CP	YL	3,87	Umur Hastürk	OR	YL	4
Esmâ Aksoy Khurami	CRP	D	3,93	Merve Baksi	PHYS	YL	3,79
Oğuzhan Fatih Kar	EE	YL	3,93	Şeyma Erken	RP	YL	4
Utku Çelebi	EE	YL	3,93	Eda Tatlılıoğlu	SCED	YL	4
Naz Tuğçe Öveç	EE	D	3,81	Ozancan Özdemir	STAT	YL	4
Onurcan Zalluhoğlu	EM	TYL	4	Onur Çamlı	STAT	D	4
Sera Tuncay	ENVE	YL	3,93	Sinem Görücü	UD	YL	3,96
Mert Erkanlı	ENVE	D	3,93				

ODTÜ Yayın Ödülü

Amaç: Tez çalışma konularının bilim dünyasında duyulmasını ve kullanılmasını sağlamak
Yüksek Lisans/Doktora sırasında, Yüksek Lisans/Doktora tezinden yabancı dergide* bir makale yayımlayan lisansüstü öğrencilerine (kabul edilmesi yeterli) bir yurtdışı kongreye bildiri/poster sunmak üzere katılmak için destek** verilir.

ÜYK'nın 12 Nisan 2005 ve Toplantı No: 2005/12 ve Karar No: 6 uyarınca Lisansüstü Öğrencilere Yurt Dışı Seyahat Desteği verilmektedir.

Kadrosu Üniversitemizde olan Ar-Gör'ler dışında, yeterlik sınavını geçmiş, ODTÜ Doktora programı öğrencilerine, 1 Ocak 2005 tarihinden itibaren, ODTÜ Öğretim Üyesi Atama ve Terfi Kriterlerinin 1.1.1.0.1 ve 1.1.1.0.2 kategorisine giren yayın yapımları halinde

- *Tebliğli katılacakları yurtdışı bilimsel toplantı için Rektörlükçe uygun görülecek kaynaklardan destek sağlanmasına,*

- *Bu desteğin 'Birinci Grup Ülkeler' için Görev tazminatı alan öğretim üyelerine verilen yurt dışı yolluk miktarı (690ABD Doları karşılığı TL) ile ÜYK'nın 5 Ekim 2004 ve Toplantı No: 2004738 ve Karar No: 5 sayılı kararı uyarınca*** lisansüstü öğrencilere verilen yayın ödülü miktarı arasında farka (Destek miktarı: 690 ABD Doları karşılığı TL – 500 TL) eşit olmasına karar verildi.*

Not: Başvurular Enstitüler aracılığı ile Rektörlük Makamına sunulmaktadır.

** "Annual Performance Assessment Scheme and Minimum University requirements for an Academic Position" başlıklı (ÜYK 29.02.2000 tarih ve 2000/5-10 sayılı karar eki) faaliyetler listesinde yer alan 1.1.1.0.1 ve 1.1.1.0.2 kodları ile tanımlanan "full paper published in a peer reviewed journal covered by SCI, SSCI, AHCI core list" türü uluslararası yayınlar için*

*** Lisansüstü eğitimleri sırasında, ODTÜ-ÖYP, ODTÜ-BAP, ODTÜ-YUUP, DPT'den yurtdışı seyahat için destek alanlar bu ödül için başvuramazlar. Ödüllerin niteliği her yıl Enstitü Başkanları Kurulu tarafından belirlenir.*

**** Üniversite Yönetim Kurulu'nun 5 Ekim 2004 ve Toplantı No: 2004/38 ve Karar No:5 uyarınca Lisansüstü Program Öğrencilerine tezlerinden kaynaklanan, yabancı bir dergide ('Annual Performance Assessment Scheme and Minimum University Requirements for an Academic Position's başlıklı (ÜYK 29.02.200 tarih ve 20075-10 sayılı karar eki) faaliyetler listesinde yer alan 1.1.1.0.1 ve 1.1.1.0.2 kodları ile tanımlanan''full paper published in a peer reviewed journal covered by SCI, SSCI, AHCI core list'' türü uluslararası yayınlar için) yayın yapımları durumunda, 400 TL verilmesine karar verilmiştir.*

Uygulama: Başvurular Enstitülerden onay alarak Rektörlük Makamına sunulur.

IV. KURUMSAL YETİLERİ ve KAPASİTENİN DEĞERLENDİRİLMESİ

IV.A Üstünlükler

2019 yılında EABD'lere kabul edilen lisansüstü öğrencilerin ALES puanları ve Lisans GNO'ları incelendiğinde (Yüksek Lisans için ALES= 78,72, GNO=2,96, Doktora için ALES=80,63, GNO=3,31) bu değerler kabul şartlarında duyurulan ALES ve GNO'ların üstünde (Yüksek Lisans için ALES≥55, GNO≥2,50, Doktora için ALES≥65, GNO≥3,00) olduğundan kabul edilen öğrencilerin özellikleri açısından ODTÜ FBE için bir üstünlük olarak kabul edilmektedir. Ayrıca, lisansüstü başvurularında yıl bazında kabul oranı Yüksek Lisans için yaklaşık % 53, Doktora için yaklaşık % 68'dir. Bütün programlara yapılan toplam başvurunun ise % 59'u kabul edilmektedir. Bu kabul oranının oldukça yüksek olmasının nedeni ODTÜ lisansüstü başvurularında adaylardan beklenen minimum kriterlerin web sayfasından duyurulmasıdır. Böylece kriterlere uygun olmayan adaylar başvuru yapamamaktadırlar. Genellikle, başvurulardaki geçersiz ve eksik evrak, başvuru sayısının kontenjanları aşması kabul edilmeme nedeni olmaktadır.

FBE programlarında kayıtlı eğitim alan lisansüstü öğrenci sayısı (4134) toplam öğrenci sayısının (26784) yaklaşık % 15'i, toplam lisansüstü öğrenci sayısının (7315) ise % 57'sidir. FBE lisansüstü öğrencilerinin yaklaşık %40'ı Doktora programlarında olup, bu diğer üniversitelerle karşılaştırıldığında oldukça yüksek bir orandır.

2019 yılı itibari ile yurt dışı üniversitelerle ortak doktora protokollerin sayısı 14'tür. 2008 yılından itibaren eğitim ve öğrenime başlanan Delft Teknoloji Üniversitesi (Hollanda) ile Mimarlık EABD'de "Mimarlıkta Sayısal Tasarım ve Üretim Teknolojileri", Endüstri Ürünleri Tasarımı EABD'de "Etkileşim için Tasarım" ve Eindhoven Teknoloji Üniversitesi (Hollanda) ile Endüstri Mühendisliği EABD'de ve 2010 yılından itibaren de aralarında The Rose School of Institute for Advanced Study Pavia (İtalya), The University Joseph Fourier-Gronoble 1 (Fransa), The University of Patras (Yunanistan)'ın bulunduğu "Deprem Mühendisliği ve Mühendislik Sismolojisi" (MEEES) ortak yüksek lisans programlarına öğrenci alınmasına devam edilmektedir.

Eğitimde en üst düzeyde akademik başarıyı sağlamak, uluslararası düzeyde araştırma ve yayın yapmak, sanayi ve kamu kurumları ile işbirliklerini gerçekleştirerek, ülke ekonomisine katkıda bulunan ODTÜ akademikleri üstün bilgi ve birikime sahip yetenekli bilim insanlarıdır.

Enstitümüzde görevli personelin arasındaki karşılıklı saygı, sevgi ve paylaşımaya dayalı ilişkiler, ağır iş yüküne rağmen başarılı çalışmaların yapılmasına olanak vermektedir.

Birimin öğrencilerle ilişkilerinin geliştirilmesi (öğrencilerin üniversiteye ilk geldiklerinde uyum programlarına katılmalarını sağlayarak ve seminerler düzenleyerek), öğrenci katılım süreçlerinin iyileştirilmesi (öğrenci konseyine aday belirleyerek), öğrenci ve öğretim elamanlarının motivasyonlarının yükseltilmesi (ödüllere) ve böylece eğitimde nitelik ve nicelik bakımından düzeyin yükseltilmesi hedefi için çalışması enstitünün kuvvetli yanlarıdır. Bilgi ve veri sisteminin bilgisayarda sağlanabilmesi, üniversitemiz açısından iyi olarak tanımlayabileceğimiz imkanlardır.

IV.B Zayıflıklar

Mezunlarımızın dönem bazında mezuniyet sürelerinin ortalaması 2019 yılı için, Yüksek Lisans için 8, Doktora için 13'tür. Bu süreler geçmiş yıllarda incelendiğinde mezuniyet süresinin arttığı görülmektedir. Çeşitli zamanlarda yürürlüğe giren af kanunları mezuniyet sürelerinin artmasına sebep olmuştur. Bu sürelerin azaltılması için çeşitli yöntemler uygulansa da fazla bir ilerleme kaydedilmemektedir. Bu sürelerin azaltılması her zaman Enstitünün hedefleri arasındadır. Ancak, öğretim üyelerimizin her tezde mükemmeliyeti aramaları, tez çalışmalarının (Yüksek Lisans dahil) genellikle yayımla neticelenmesi tez bitirme sürelerinde kısa vadede bir azalma olamayacağını bir göstergesidir. Özellikle, hem Yüksek Lisans hem de Doktora programlarında tez danışmanlarının ilk dönem seçilmemesi sürenin uzamasına neden olmaktadır.

FBE'de toplam 38 farklı ülkeden gelmiş toplam 295 yabancı uyruklu öğrenci de (toplam FBE lisansüstü öğrenci sayımızın % 7'si) değişik EABD'lerde öğrenimlerini sürdürmektedirler. Ulaşılması düşünülen oran %10 (~400) civarında olup, buna erişilememesinin en önemli nedeni, yabancı uyruklu öğrencilerin eskiden olduğu gibi Araştırma Görevlisi kapsamında çalıştırılmaması veya bunlara burs kapsamında bir destek verilememesidir. Yabancı uyruklu öğrenci sayısının az olması, akademik, idari ve teknik personel aylık gelirlerinin düşük olması, üniversitemiz ve enstitümüz açısından iyileştirilmesi gereken hususlar olarak düşünülmektedir. Ayrıca, sanayi, yabancı üniversiteler ve mezunlarla iletişimin ve ortak çalışmaların artırılması da hedeflenmektedir.

Son yıllarda, gerek Teknopark'ın kurulması, gerekse SAN-TEZ projelerinin başlatılması, geçmiş yıllarda zayıf yönümüz olarak görülen, araştırma ve tez konularının ürün veya hizmete yönelik olarak seçilmemesini ortadan kaldırmıştır. Bu hususun geliştirilmesi hedeflerimiz arasındadır. Yurt içi ve yurt dışı patent başvurularının az olması zayıf yönlerimiz arasında sayılmakla birlikte, bu konu tamamen finans açısından yaşanan sıkıntılardan kaynaklanmaktadır. Buna rağmen son yıllarda beklenenin üstünde ulusal ve uluslararası patent başvurusunda bulunulmuştur.

FBE'nin hedefleri arasında özellikle, mühendislik ve uygulamalı temel bilim dallarında sanayi ile ilişkilerin daha da geliştirilmesi yer almaktadır. Bilimsel ilerleme, bilimsel ortamla bilgi alışverişi ile mümkündür. Bunun için öğretim elemanlarının bilimsel kongre, atölye ve uluslararası projelerde yer almaları gerekir. Buna olanak sağlamak için bu iletişim için gerekli maddi destek öğretim elemanlarına sağlanmalıdır. Bu konunun geliştirilmesi ancak ek maddi destek ile mümkündür. Üniversitemiz bu konuya çok önem vermekle birlikte, yeterince bütçe olanaklarının bulunmaması nedeni ile öğretim elemanları verilen kısıtlı destek nedeni ile katıldıkları toplantılarda oldukça maddi sıkıntı çekmekte, uluslararası toplantılara katılmakta zorlanmaktadırlar. Yurt dışı bilimsel toplantılara destek miktarının artırılmasının bu sorunun çözülmesine yardımcı olabileceği düşünülmektedir.

Daha önce 2012'de yapılan kapsamlı bir çalışmada son beş yıl içinde tez çalışmalarından kaynaklanan yayınlar belirlenmişti. Bu çalışmada, son beş yıl içinde mezun olanların isimleri baz alınarak, yayın taraması SCI ile taranan dergi yayınları göz önüne alınarak yapılmıştı. Son beş akademik yılda toplam ODTÜ adresli SCI, SSCI, AHCI indekslerinde taranan dergilerde yayımlanan 4987 makalenin 3043'ü (%61) doktora ve yüksek lisans tezlerinden üretildiği belirlenmişti. Bu durum 2019 yılı içerisinde de benzer bir şekilde devam etmiştir.

Aylık maaşların az olması hem akademik, hem de idari personelin performansını etkilemekte, verimi düşürmektedir. Bu konu Enstitü ve Üniversitemizin yetkilerini aşmaktadır.

IV.C Değerlendirme

Enstitümüz bünyesinde yer alan bütün EABD'lerde öğrenciye verilen üst düzeydeki eğitim ve öğretim ODTÜ'nün ayrıcalığıdır. EABD'lerin lisansüstü programlara başvuru için yaptıkları başvuru duyurularında minimum koşulları vermeleri, başvuru sayısını azaltmakla birlikte, kabul edilemeyecek adayların boşuna başvuru ücretini ödemelerini ve zaman harcamalarını önlemesi açısından vazgeçilemeyen bir uygulamadır. Böylece, başvuruların kabul edilmemesi ancak evrak eksikliği, yanlışlığı, kontenjanların dolması, sözlü veya yazılı sınav başarısının beklenen düzeyde olmamasından kaynaklanmaktadır. Enstitümüz kendine güvenen, koşulları sağlayabilen adayların programlara başvuru yapmasını sağlayarak diğer adayların gereksiz masraf yapmalarını önlemektedir.

Disiplinlerarası programlara öncelik verilmesi, bu programlarda çeşitli Anabilim Dallarından görev yapan akademiklerin bir araya gelerek araştırma yapmaları, gelişmiş ülkelerle benzer alanlarda çalışmalar yapılması ve uluslar arası projelerde yer alınması Enstitünün hedefleri arasındadır.

FBE'ye bağlı EABD'ler çeşitlilik, nitelik, öncelikli alanlara yönelik olma ve eğitimde belirtilen hedefleri sağlama bakımından ulusal ve uluslararası normlara çok uygundur. TÜBİTAK, DPT, MKEK ve T.C. Sanayi ve Ticaret Bakanlığı gibi kamu kurumlarından öncelikli alanlarda yapılan araştırmalar için mali destek sağlanmakta; Çimento Müstahsilleri Birliği, GATA, Silahlı Kuvvetler ve çok değişik alanlarda birçok özel sektör kuruluşları ile ortak eğitim ve proje çalışmaları sürdürülmektedir.

Öğrencilerin eğitim ve araştırma sürecindeki performanslarını artırmak, Genel Not Ortalamalarını yükseltmelerini ve derslerini iki dönemde almalarını sağlamak için on üç yıldır verilmekte olan ODTÜ Lisansüstü Tez ve Performans Ödüllerinin yararlı olduğu düşünülmektedir. Ödüllerin verilmesinin önümüzdeki yıllarda da devam etmesi planlanmaktadır.

Üniversitemizin 2001 yılında başlatılan Öğretim Üyesi Yetiştirme programına 2009 yılı içerisinde olan katılımlarla KKTC Üniversiteleri dahil yurtiçi üniversite sayısı 54'e yükselmiş, 2004 yılında Kırgızistan ile başlayan Avrasya ÖYP programına daha sonra Kazakistan ve Azerbaycan'ın da katılması ile bu program uluslararası bir boyut kazanmıştır. 2010 yılı itibari ile ÖYP Üniversiteleri YÖK tarafından belirlenmiş ve yine YÖK tarafından kadro verilen 94 ÖYP Üniversitesi daha programa eklenmiştir. 2019 yılı itibariyle FBE-ÖYP programlarındaki öğrenci sayısı, 35.Madde dahil 119'dur. Bu programın ülke çapında lisansüstü doktora programlarının gelişmesine katkısı büyüktür.

V. ÖNERİ ve TEDBİRLER

Diğer Enstitülerle stratejik plan çerçevesinde yapılan çalışmalardan da yararlanarak Lisansüstü Programlarda süreçlerin geliştirilmesi; yabancı öğrenci sayısını arttırılması; tez çalışmalarının katma değere dönüşmesi; disiplinlerarası programların geliştirilmesi; üniversite-kamu-sanayi işbirliğini güçlendirilmesi ve diğer hususlarda ortaya konan görüşler önümüzdeki dönemler için öneri ve tedbirler halinde aşağıda verilmiştir.

• Lisansüstü Programlarda süreçlerin geliştirilmesi için

- Dönem başında tez danışmanlarının araştırma alanlarını anlattığı toplantılar/çalıştaylar düzenlenmesi ve tez konularının internet sayfası üzerinden duyurulması,
- EABD’lerde lisansüstü ders sayısını arttırmak için teşvikler düşünülmesi,
- **Doktora Programlarında** yeterlik sınav sisteminin başarılı üniversite örnekleri ile enstitülerde sorgulanması,
- **Doktora programlarına kabul aşamasında,** alan bilgisini ölçmeye (yeterlik sınavlarında içerilen) yönelik bir sınav yapılması,
- Doktora yeterlik sınavının 3. dönemde yapılmasının teşvik edilmesi,
- **Tezlerin değerlendirilmesi:** Ulusal ve uluslararası peer review sisteminin geliştirilmesi: nitelikli yabancı araştırmacıların değerlendirme ve jürilerde görev almalarının teşvik edilmesi için finansal kaynak sağlanması, özellikle doktora tez jürilerinde video konferans ile yabancı araştırmacılarının katılımının teşvik edilmesi Lisansüstü öğrencilere yönelik desteklerin geliştirilmesi ve tanıtımının yapılması,
- Enstitüler ve Akademik Yazı Merkezinin yılda 2 kez (Şubat-Haziran) tez yazımı ile ilgili atölye çalışması organize etmesi, çalışmaya katılanlara belge verilmesi, mezuniyette bu belgenin istenmesi,
- Doktora öğrencilerinin araştırma projesi oluşturma, yazma ve yönetme vb. ilgili olarak desteklenmesi, bunun için yaz okulları/çalıştaylar düzenlenmesi,
- Yurtdışı kongre katılımları desteklenmesi, özellikle makale ve kitap yazımları teşvik edilmesi,
- Lisansüstü öğrencilere burs imkanlarının arttırılması, öğrenci sayılarında artış sağlanması,
- Öğrencilerle olan iletişimler arttırılması, onların eğitimde yönlendirmesi ve öğrenim süreleri azaltmak için yeni modeller üzerinde çalışılması.

- **Yabancı öğrenci sayısını arttırmak için**

- Yurtdışındaki eğitim fuarlarına katılarak, kitapçık/broşür vb. ile etkin tanıtım yapılması, burs, barınma ve araştırma konuları bilgilerinin verilmesi,
- Yabancı uyruklu öğrencilere yönelik araştırma bursu olanaklarının geliştirilmesi. (öğrenci asistanlığı destekleri verilmesi, uluslararası öğrencilere verilen burslarla ilgili MEB ve YÖK nezdinde seçimlerle ilgili girişimlerde bulunulması),
- TÜBİTAK'tan DOSAP için verilen desteğin Yabancı uyrukluları da kapsamı için girişimlerde bulunulması, Özel sektörde (örneğin Teknokent firmaları) part-time iş olanakları yaratılması,
- Üniversitede yaz aylarında güncel araştırma konularında çalıştay, konferans yaz okulları düzenlenmesi ve bu konferanslara farklı ülkelerden lisansüstü öğrencilerin katılımının sağlanması.

- **Tez çalışmalarının katma değere dönüşmesi için**

- Doktora jürisine çıkarken öğrencinin tezinden en az bir uluslararası makale göndermiş olması (bir dergiye gönderildiğine dair yazı istenmesi),
- Yüksek lisans tezinde en az bir ulusal/uluslararası bildiri koşulu eklenmesi,
- Sanayi için araştırmacı yetiştirme programı vb. güdümlü tez programları oluşturulması,
- SAN-TEZ yaygınlaştırılması, SAN-TEZ'le ilgili daha etkin bilgilendirme ve duyuruların yapılması ve SAN-TEZ projelerine devam edilmesi,
- Şirketlere yönelik olarak "proje pazarı" benzeri "tez pazarı" yapılması,
- Üniversitenin araştırma politikalarına uygun öncelikli alanlarda tez çalışmalarının özendirilmesi,
- Tezlerin (önceden tamamlananlar da dahil) mutlaka yayına dönüşmesinin sağlanması.

- **Disiplinlerarası programlar için**

- Disiplinlerarası programlara destek veren bölümlerin ve öğretim üyelerinin ödüllendirilmesi/desteklenmesi (ders yükleri hesaplanırken bu programlarda verdikleri derslerin de sayılması, destek veren bölümlerin performans bütçesinin artırılması vb.),
- Disiplinlerarası programların öğretim üyesi sorununun çözülmesi (yeterli sayıda öğretim üyesi istihdamı, görevlendirilen öğretim üyelerinin "çift görevlendirme (double affiliation)" ile bölüm veya merkezlerde de görevlendirilmesi, doktora sonrası araştırmacıların etkin kullanılması),
- Disiplinlerarası programların performanslarının ölçülmesi ve sürekli iyileştirilmesi için mekanizmalar oluşturulması (özdeğerlendirme, program kapama, Disiplinlerarası Programlar Komisyonunun kurulması, dış değerlendirme yapılması),
- Disiplinlerarası programların etkin bir şekilde tanıtılması
- Sanayiden gelecek talebin artması için uygun programların elektronik ortamda "on-line" verilecek şekilde düzenlenmesi

- Disiplinlerarası programlara kabul koşullarının yükseltilmesi, program açma kriterlerinin belirlenmesi.
- **Diğer:**
 - Lisansüstü programlarda ABET benzeri bir öz-değerlendirme çalışması yapılması için çalışmalara başlanması
 - Etik konulara daha fazla önem verilmesi,
 - Doktora tez danışmanı olmak için aranacak özelliklerin belirlenmesi,
 - Lisansüstü Ödüllerin tekrar irdelenmesi, yararı görülenlere devam edilmesi,
 - Sanayicilerin derslere, seminerlere ve projelere katılımının sağlanması ve sanayiden lisansüstü öğrenci kazanmak için toplantılar ve görüşmeler yapılması,
 - Lisansüstü öğrencilerin Bölümlerde etkinliklerinin, katkılarının artırılması için think talk toplantılarının düzenlenmesi,
 - Laboratuvarların kullanımına yönelik kullanım kılavuzu (lab-manual) hazırlanması,
 - Davranış kodları dökümanının tanıtımının sağlanması,
 - Tez araştırma sonuçlarının (YL/D için ayrı ayrı) medyada yer alması için çaba gösterilmesi,
 - Özellikle doktora öğrencilerinin yurt dışı kongrelere katılımının sağlanması ve maddi olarak desteklenmelerinin sağlanması,
 - Genç akademisyenlerin katılması ile akademik ortamın sürekli güçlenmesi,
 - Aylık ücret politikaları konusunda girişimlerin başlatılması ve artışlar yapılması,
 - Mezun bilgilerinin derlenmesi için yeni yapılanmalar üzerinde çalışılması ve onlardan geri besleme bilgi alınması

için çalışılmalıdır.

EKLER

EK-1 Gizlilik Derecesi Tanınan Tezler ve Tezlerin Erişime Kapatılması

30.05.2018 tarihinde yürürlüğe giren “Lisansüstü Tezlerin Elektronik Ortamda Toplanması, Düzenlenmesi ve Erişime Açılmasına İlişkin Yönerge”de Madde 7 (1)’e göre:

- Ulusal çıkarları ve güvenliği ilgilendiren emniyet, istihbarat, savunma ve güvenlik, sağlık vb konulara ilişkin lisansüstü tezlerle ilgili gizlilik kararı tezin yapıldığı kurum tarafından verilir. Kurum ve kuruluşlarla yapılan işbirliği protokolü çerçevesinde hazırlanan lisansüstü tezlere ilişkin gizlilik kararı ise ilgili kurum ve kuruluşun önerisi ile enstitü veya fakültenin uygun görüşü üzerine üniversite yönetim kurulu tarafından verilir. Gizlilik kararı verilen tezler Yükseköğretim Kuruluna bildirilir.

Tez danışmanının önerisi, ve enstitü anabilimdalının uygun görüşü üzerine enstitü yönetim kurulu kararı ve daha sonra üniversitesi yönetim kurulu kararı ile tezler gizlilik kapsamına alınır.

Tablo 36’da 2019 yılında gizlilik derecesi tanınan tezler verilmiştir.

Tablo 36 2019 Ders Yılında Gizlilik Derecesi Tanınan Tezler.

EABD	Öğretim Üyesi	Öğrencinin Adı Soyadı	Programı	Süre
AEE	Doç. Dr. Tuncay Yalçınkaya	Tevfik Ozan Fenercioğlu	YL	10 yıl
AEE	Dr. Öğretim Üyesi Mustafa Perçin	Mehmet Aksay	YL	5 yıl
AEE	Prof. Dr. İsmail Hakkı Tuncer	Mustafa Bent	YL	5 yıl
ARCH	Prof. Dr. Güven Sargın	Paria Valizadeh	YL/Doktora	Süresiz

30.05.2018 tarihinde yürürlüğe giren “Lisansüstü Tezlerin Elektronik Ortamda Toplanması, Düzenlenmesi ve Erişime Açılmasına İlişkin Yönerge”de madde 6’ya göre:

- Lisansüstü teze ilgili patent başvurusu yapılması veya patent alma sürecinin devam etmesi durumunda **iki yıl**,
- Yeni 54eknik, material ve metotların kullanıldığı, henüz makaleye dönüşmemiş veya patent gibi yöntemlerle korunmamış ve internetten paylaşılması durumunda 3. Şahıslara veya kurumlara haksız kazanç imkanı oluşturabilecek bilgi ve bulduları içeren tezler hakkında **altı ay**,

Tez danışmanının önerisi, ve enstitü anabilimdalının uygun görüşü üzerine enstitü yönetim kurulu kararı ile tezler erişime kapatılabilir. Bu kapsamda; **184** tez makale için **6 ay**, **35** tez ise patent için **2 yıl**, toplam **219** adet tez erişime kapatılmıştır.

Bu yönergenin amacı, lisansüstü tezlerin yetkili kurum ve kuruluşlar tarafından gizlilik kararı alınmadıkça, bilime katkı sağlamamak amacıyla Yükseköğretim Kurulu Ulusal Tez Merkezinde toplanması, düzenlenmesi ve elektronik ortamda erişime açılması ile ilgili usulleri belirlemektir.

EK-2 İlke Kararları

Yeni disiplinlerarası lisansüstü EABD kurma ile ilgili olarak FBE'deki çalışmalarda alınan ilke kararları ve izlenen yöntem aşağıda verilmiştir:

İlke Kararları:

- Eğer programların içinde alt programlar (trackler) olacaksa, alt programların zorunlu derslerinin aynı veya çok benzer olması,
- Tüm tezlerin farklı disiplinden iki öğretim üyesi tarafından yönetilmesi,
- Herhangi bir EABD kodlu en fazla üç dersin alınması,
- Kurulacak EABD kodlu en fazla iki dersin zorunlu ders olması (bütün alt programlarda dahil),
- Akademik Kurul'da yer almak için EABD konusunda bir projede görev almış /tez yönetmiş /yayın yapmış olması,
- EABD Başkanı'nın her iki yılda bir değişmesi ve farklı EABD'den seçilmesi.

İzlenen Yöntem:

- Kurulacak olan EABD'ye katkı verebilecek EABD'lerin belirlenmesi,
- Dünyadaki program, alt program örneklerinin irdelenip çalışma grubu üyelerine sunulması,
- Varsa program içindeki alt grupların belirlenmesi,
- ODTÜ'de açılan ve program öğrencilerinin alabileceği derslerin dökümünü yapmak üzere bir komisyonun çalışmalarına başlaması,
- Her bir alt program için bir koordinatör seçilmesi,
- Koordinatörlerin, alt grupta yer almak isteyen diğer öğretim üyeleri ile görüşerek program önerisi (bilimsel hazırlık, zorunlu ve seçmeli derslerin listesini) hazırlanması,
- İdari konuların tartışılması.

EK-3 Uluslararası Protokoller

ODTÜ FBE ve yabancı üniversitelerle yapılan çift diploma Yüksek Lisans ve Doktora programları için protokoller imzalanmıştır (Tablo 37 ve Tablo 38).

Tablo 37 Doktora Protokolleri

Sıra No	EABD	Üniversite	İmza Tarihi
1	AEE	University of Poitiers-Fransa	31.05.2002
2	MATH	Louis Pasteur Üniversitesi-Strasbourg I-Fransa	2002
3	CHE	INSA of Lyon (Institut National des Sciences Appliquees de Lyon)-Fransa	02.09.2002
4	CE	Ecole Nationale Supérieure des Mines de Paris-Fransa	26.10.2004
5	FDE	University Bordeaux 1-Fransa	20.06.2005
6	BIO	Université Paul Sabatier-Toulouse-Fransa	06.01.2006
7	CHE	Eindhoven University of Technology-Hollanda	25.12.2007
8	BTEC	Claude Bernard Lyon 1-Fransa	29.07.2007
9	CE	Carnegie Mellon University-ABD	26.06.2008
10	AEE	University of D'Orleans-Fransa	26.03.2009
11	CE	Joseph Fourier-Grenoble1-Fransa	18.06.2010
12	ENVE	Carnegie Mellon-ABD	15.10.2012
13	CHE	Lehigh University-ABD	22.04.2015
14	ME	University of D'Orleans-Fransa	06.09.2019

Tablo 38 Ortak Yüksek Lisans Protokolleri

Sıra No	EABD	Üniversite	Programın Adı	İmza Tarihi
1	ARCH	DELFT University of Technology-Hollanda	Mimarlıkta Sayısal Tasarım ve Üretim Teknolojileri	2007
2	ID	DELFT University of Technology-Hollanda	Etkileşim için Tasarım	12.04.2007/01.10.2013
3	IE	Eindhoven University of Technology-Hollanda	Endüstri Mühendisliği	2008
4	CE	The University Joseph Fourier-Gronoble 1 (Fransa) The University of Patras (Yunanistan) The Rose School of Institute for Advanced	Erasmus Mundus Masters in Earthquake Engineering and Engineering Seismology” (MEEES) programına	27.04.2010

EK-4 Üst Yöneticinin İç Kontrol Güvence Beyanı

İÇ KONTROL GÜVENCE BEYANI

Üst yönetici olarak yetkim dahilinde;

Bu raporda yer alan bilgilerin güvenilir, tam ve doğru olduğunu beyan ederim.

Bu raporda açıklanan faaliyetler için bütçe ile tahsis edilmiş kaynakların, planlanmış amaçlar doğrultusunda ve iyi mali yönetim ilkelerine uygun olarak kullanıldığını ve iç kontrol sisteminin işlemlerin yasallık ve düzenliliğine ilişkin yeterli güvenceyi sağladığını bildiririm.

Bu güvence, üst yönetici olarak sahip olduğum bilgi ve değerlendirmeler, iç kontroller, iç denetçi raporları ile Sayıştay raporları gibi bilgim dahilindeki hususlara dayanmaktadır.

Burada raporlanmayan, idarenin menfaatlerine zarar veren herhangi bir husus hakkında bilgim olmadığını beyan ederim.(ODTÜ-FBE, Şubat 2020)

Prof.Dr. Halil Kalıpçılar
FBE Müdürü

EK-5 Harcama Yetkilisinin İç Kontrol Güvence Beyanı

İÇ KONTROL GÜVENCE BEYANI

Harcama yetkilisi olarak yetkim dahilinde;

Bu raporda yer alan bilgilerin güvenilir, tam ve doğru olduğunu beyan ederim.

Bu raporda açıklanan faaliyetler için idare bütçesinden harcama birimimize tahsis edilmiş kaynakların etkili, ekonomik ve verimli bir şekilde kullanıldığını, görev ve yetki alanım çerçevesinde iç kontrol sisteminin idari ve mali kararlar ile bunlara ilişkin işlemlerin yasallık ve düzenliliği hususunda yeterli güvenceyi sağladığını ve harcama birimimizde süreç kontrolünün etkin olarak uygulandığını bildiririm.

Bu güvence, harcama yetkilisi olarak sahip olduğum bilgi ve değerlendirmeler, iç kontroller, iç denetçi raporları ile Sayıştay raporları gibi bilgim dahilindeki hususlara dayanmaktadır.

Burada raporlanmayan, idarenin menfaatlerine zarar veren herhangi bir husus hakkında bilgim olmadığını beyan ederim. (ODTÜ-FBE, Şubat 2020)

Prof.Dr. Halil Kalıpçılar
FBE Müdürü

EK-6 Mali Hizmetler Birim Yöneticisinin Beyanı

MALİ HİZMETLER BİRİM YÖNETİCİSİNİN BEYANI

Mali hizmetler birim yöneticisi olarak yetkim dahilinde;

Bu idarede, faaliyetlerin mali yönetim ve kontrol mevzuatı ile diğer mevzuata uygun olarak yürütüldüğünü, kamu kaynaklarının etkili, ekonomik ve verimli bir şekilde kullanılmasını temin üzere iç kontrol süreçlerinin işletildiğini, izlendiğini ve gerekli tedbirlerin alınması için düşünce ve önerilerimin zamanında üst yöneticiye raporlandığını beyan ederim.

İdaremizin 2019 yılı Faaliyet Raporunun "III/A- Mali Bilgiler" bölümünde yer alan bilgilerin güvenilir, tam ve doğru olduğunu teyit ederim.

(ODTÜ-FBE, Şubat 2020)

Prof.Dr. Halil Kalıpçılar
FBE Müdürü